

ШАХМАТНА

МИСЪЛ



2



НАРОДЕН ФИЗКУЛТУРЕН СЪЮЗ

НАЦИОНАЛЕН ШАХМАТЕН КОМИТЕТ

Организационни:

— В връзка с турнира за държавно шахматно първенство, който ще започне на 6 септември т. г., Ц. Ш. К. нарежда до всички шахматни комитети при областните физкультурни ръководства, да проведат турнирите за областно шахматно първенство, като се съобразят с дадената им програма и своевременно съобщат за резултатите.

— Напоследък в цялата страна по д-вата на Н. Ф. С., в училищата, в фабриките, в младежките организации ОСНС, ЕМОС, Септемврийче, по селските кооперации и читалища, в почивните станове и подделенията на младежката трудова бригада „Г. Димитров“, областните и околийски млад. труд. бригади — се забелязва особено засилен интерес към шахматната игра. В повечето случаи, обаче, това широко разрастване се движи е необхванато организационно и ненапътвано правилно. А за да има играещия полза от шахмата необходимо е да излезе из механическото движение на фигурите и се запознае поне с най-елементарните положения на шахматната теория.

Ето защо Ц. Ш. К. напомня:

1. Да се образуват незабавно при областните и окол. ръководства на Н. Ф. С. шахматни комитети които да поемат изцяло грижата за организационното обхващане в д-вата на Н. Ф. С. всички любители на шахматната игра.
2. Да положат всички умения и издирят шахматистите по д-вата на Н. Ф. С. като при всяко д-во се постави поне по един отговорник по шах.
3. Окол. и обл. ръководства да направят всичко възможно в секо селище да се открие шахматен дом, като особено сега се използва случая с затваряне на кръчмите.
4. Да оказват всестранна помощ на любителите шахматисти от физкультурните д-ва при профорганизациите, училищата, читалищата, младежките бригади и др.
5. Да способстват всячески за изучаване шахматната теория, като създават шахматни курсове и широко разпространяват шахматната литература и специално сп. „Шахматна мисъл“

ШАХМАТНА МИСЪЛ

ИЗДАНИЕ НА НАРОДНИЯ ФИЗКУЛТУРЕН СЪЮЗ
В БЪЛГАРИЯ

Юни 1947 г.

№ 2

Год. I

Георги Димитров

На 18 юни се навършиха 65 години от рождението на великия българин, пламенен борец против фашизма, героя от историческия Лайпцигски процес, вожда на българския народ, покровителя на физкультурата и спорта у нас, министър-председателя на младата българска република — Георги Димитров.

Смел борец за свободата на родината, за извоюване на по-добър живот на трудящите се, др. Георги Димитров, още от ранна възраст отдаде своя живот на тази борба. Под негово ръководство и ценни напътствия, българският народ успя да спечели велика победа — извоюване на най-ценното нещо в живота — свободата.

Последователен борец за извоюване на по-добри условия за трудящите се, др. Димитров полага грижи и за развитието на физкультурата и спорта. Неговите ценни препоръки служиха и служат като ръководно начало на българските физкультурници в тяхната неуморна работа за създаване на прекрасни условия за цялостното развитие на българската демократична младеж.

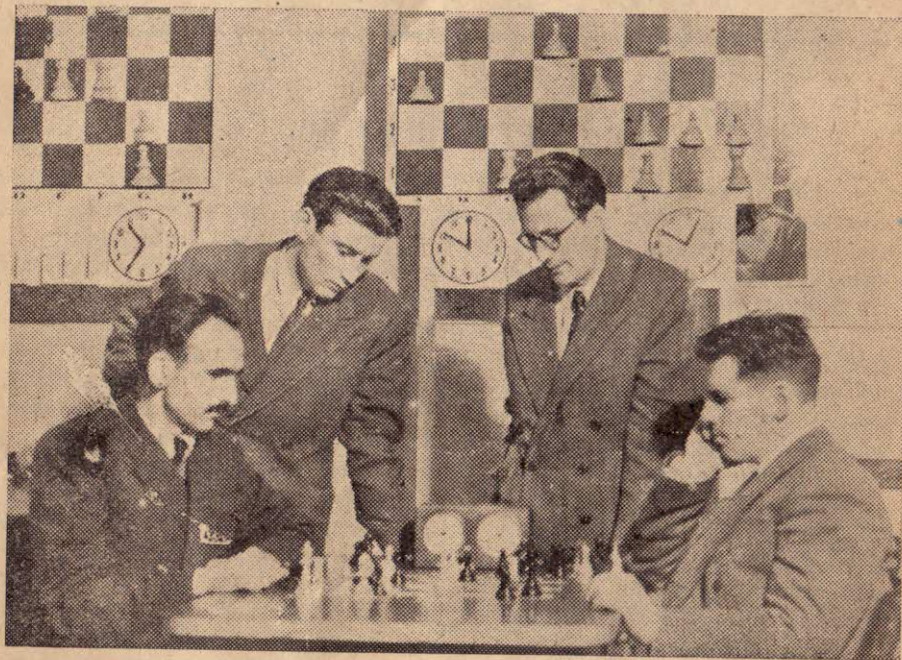
Под ръководството на др. Димитров, правителството на Отечественият фронт щедро подкрепя, морално и материално, физкультурното движение. Това е гаранция за пълния разцвет на физкультурата и спорта в страната ни.

Честувайки 65-годишнината от рождението на най-големия българин, първия отечественофронтовец, българските физкультурници му изпращат своите борчески привети, пожелават му здраве и дълъг живот и му обещаваат, че ще следват начертания от него път и вдъхновени от неговите героични дела, не ще пожалят време и средства за изграждането на стопански укрепнала и културно издигната Родина и създаването на здрави другарски връзки със всички славянски и демократични народи и най-вече със славния Съветски съюз.

Пожелавайки крепко здраве и дълъг живот на своя Димитров, българските физкультурници, и специално българските шахматисти обещаваат, че ще работят с характерния за българската младеж трудов ентузиазъм за изпълнението и преизпълнението на две-годишния народостопански план — сигурна гаранция за успеха на младата ни република, за нейния правилен стопански, културен и политически живот.

Четворният мач — турнир

От 10 до 24 май т. г., в помещението на Централния шахматен дом, се състоя най-интересното шахматно събитие в България — четворният мач турнир, с участието на четиримата най-силни български шахматисти: първенецът на България шахмайстор Петров шахмайсторите Цветков и Нейкирх и първо категорника от националния тим Попов, който замести възпрепятствания да участва шахмайстор Д-р Тошев.



Четиримата участници Цветков, Петров, Попов и Нейкирх

Целта на този турнир бе да се излъчи най-добрият наш шахматист, за да ни представлява в един от зонните турнири за световното първенство, който ще се състои в гр. Хилверсум, Холандия през месец юли, и в който наред с още 17 европейски държави е поканена да участва и България.

Мач-турнирът, който бе организиран много добре, протече всред небивал интерес от страна на шахматните любители. Всеки кръг бе следен от многобройни зрители, за които салоните на шахматния дом се оказаха тесни. Всяка партия бе живо коментирана.

Още в първите кръгове Цветков и Нейкирх се наложиха над своите по-млади партньори и взеха преднина.

Те спечелиха по две партии срещу тях, една помежду им завърши реми и другата Нейкирх спечели срещу Цветков. Първата половина от мач — турнира определи борбата за първите две места, от една страна и за останалите — от друга. Нейкирх имаше $5\frac{1}{2}$ точки, Цветков $4\frac{1}{2}$, следваше Попов с $1\frac{1}{2}$ и Петров $\frac{1}{2}$.

В втората половина на мач — турнира Цветков успя убедително да подчертае своето преимущество, реализирайки преднина от $2\frac{1}{2}$ точки пред следващия го Нейкирх. Крайното класиране което се получи е: 1. Цветков — $9\frac{1}{2}$ точки; 2. Нейкирх — 7 точки; 3. Попов — $4\frac{1}{2}$ точки и Петров — 3 точки.

Успехът на Ал. Цветков е напълно заслужен. Той игра най-добре от всички и еднакво силно проведе цялото състезание. Добър бе, както в усложнените положения, така и в позиционните игри. Особено умело и финно разиграваше ендшпилните положения. Забележителна в това отношение е третата му партия срещу Нейкирх, в която, даже в по-труден за него ендшпил, майсторски спечели. Много добър е индивидуалният му резултат срещу държавния първенец Петров — $3\frac{1}{2}:\frac{1}{2}$ и особено срещу Попов — 4:0.

След този успех и особено с показаната игра, може да се разсчита, че Цветков достойно ще представи родината ни в борбата с световно извесни и рутинирани майстори на шахматната игра.

Шахмайстор Нейкирх, започнал състезанието много добре, се указа неподготвен спортивно за дългата борба. Независимо от умората, която прояви с напредването на турнира, след всяка загубена партия той играеше с понижен дух. Относно дебютната си подготовка, Нейкирх се оказа добре подготвен. С майсторска вещина играеше ендшпилите и прецизно провеждаше позиционни игри в които можеше да се състави конкретен план. Силата с която проведе отделни игри е указание, че все още той и Цветков стоят една класа над всички останали наши шахматисти.

Таблица за резултата

№	Участници	Цветков				Нейкирх				Попов				Петров				Точки	%	Място
		1	2	3	4	1	2	3	4	1	2	3	4	1	2	3	4			
1	Цветков	1	1	1	1	$\frac{1}{2}$	0	1	$\frac{1}{2}$	1	1	1	1	1	1	1	$\frac{1}{2}$	$9\frac{1}{2}$	79	I
2	Нейкирх	$\frac{1}{2}$	1	0	$\frac{1}{2}$	1	1	1	1	1	1	0	0	1	1	0	1	7	58	II
3	Попов	0	0	0	0	0	0	1	1	1	1	1	1	1	$\frac{1}{2}$	$\frac{1}{2}$	$\frac{1}{2}$	$4\frac{1}{2}$	38	III
4	Петров	0	0	0	$\frac{1}{2}$	0	0	1	0	0	$\frac{1}{2}$	$\frac{1}{2}$	$\frac{1}{2}$	0	0	0	0	3	25	IV

Петров и Попов показаха добра теоритична подготовка, обаче все още немаат достатъчна рутина. Поради това, често явление в тяхните партии бе, да добиват известни дебютни преимущества, които в следствие да са в невъзможност да реализират в печалба. Освен това, липсва им още достатъчен усет за верна оценка на конкретни позиции, поради което често форсираха в напълно равна или по-лоша за тях игра, и по този начин допускоха разслабвания, които се оказваха решителни за изхода на борбата. Необходимо е така също по-голямото им задълбочаване в ендшпилни положения, тъй като и в този стадий на играта показаха известна несигурност, ненамиране най-силни продължения и пр. Само след отстраняване на тези свои недъзи в играта си, те биха могли да се срещат с успех, даже и с по-силни шахматисти от своите партньори.

Таблица за резултата по кръгове

№	Участници	К Р Ъ Г О В Е											
		1	2	3	4	5	6	7	8	9	10	11	12
1	Цветков	1	2	2 1/2	3 1/2	4 1/2	4 1/2	5 1/2	6 1/2	7 1/2	8 1/2	9	9 1/2
2	Нейкирх	1	2	2 1/2	3 1/2	4 1/2	5 1/2	5 1/2	5 1/2	5 1/2	6 1/2	6 1/2	7
3	Попов	0	0	1	1	1	1 1/2	1 1/2	2 1/2	3	3	4	4 1/2
4	Петров	0	0	0	0	0	1/2	1 1/2	1 1/2	2	2	2 1/2	3

№ 12. Испанска партия

Ал. Цветков

(бели)

1. e2 - e4
2. Kg1 - f3
3. Of1 - b5
4. Ob5 - a4
5. d2 - d3

Вес. Попов

(черни)

- е7 - е5
- Kb8 - c6
- a7 - a6
- Kg8 - f6
- ...



Победителят шахмайстор Ал. Цветков

Този старинен ход датира още от времето на Паулсен, Морфи, Андерсен и др. Дурас го е свързвал с хода б. с4 — построявайки своего рода „Сто-

невал“, обаче при развитието на дамския кон на с3. Ходът 5. d3 не е съвсем безобиден и подготвя подриване на центъра след с3 и развитието на дамския кон. Не създаващ остри продължения от дебюта, той предопределя едни пълен с възможности мителшпил. От друга страна има това преимущество, че веднага отклонява добре изучения и остър открит вариант, който би се получил след 5. 0-0 K:e4. Цветков, като тънък позиционен майстор избира не случайно този ход. Отговарящ напълно на неговия позиционен стил, ходът 5. d3 веднага поставя пред противника (между другото — добре познаващ открития вариант) дилема — избор на отбранителна система.

5. ... d7 - d6
6. c2 - c3 ...

След ходът на Дурас 6. с4 може да се получи следния развой на играта: 6... Oe7 (или g6) 7. Kc3 0-0 8. h3 Kd7 9. Oe3 f5 10. e:f5 T:f5 11. 0-0 Tf7 12. Ke4 Kdf8 13. d4 e:d4 14. K:d4 Kce5 с по-добра за черните игра (Шпилман — Рабинович, Баден-Баден 1924 г.)

6. ... Of8 - e7

Еве срещу Смеслов в Гронинген 1946 г. избра с черните фианкетто — отбранителна система: 6... g6 7. 0-0 Og7 8. Tfe1 b5 и т. н. Според Смеслов плана на черните е погрешен. Ходът 8... b5 се играе при осъще-

ствяване на Чигориновата защитна идея свързана с ходовете 9... Ka5 10. Oc2 e5, или след Oc2 се форсира центъра чрез d6 - d5.

Чеховер срещу Панов в полуфинала на XV първенство на СССР — 1946 г. игра по-малко логично на шестия ход: 6. 0-0 на което Панов сподручи да проведе Ka5 и смени царския офицер на белите с което изравни играта.

7. 0-0 Oc1 - g4

Този ход е допустим, обаче дали е оправдан? Развитието на самата настояща партия го опровергава. Но дали в него се крие несполуката на черните? Ние мислим че с развитието на този офицер трябваше да се изчака и самият ход на играта щеше да покаже, къде е по-удобно да се развие той — на g4, на d7 или на b7. Обикновено тук се играе 7... 0-0. Партиите Йонер—Леонхард, 1907 г. и Кол—Рабинович, Баден-Баден 1924 г. продължиха така: 7... 0-0 8. Tfe1 b5 9. Oc2 d5 10. ed D:d5 и белите според мнението на Алехин стоят по-добре ако продължат 11. Og5 Of5 12. c4! Покойният първенец смята, обаче, че черните не следва да играят веднага на 9-ия ход d6 - d5, а да подготвят този удар чрез Tfe8, след което няма да имат никакви неприятности.

Друга линия на игра са избрали Болеславски срещу Хоровиц (мача СССР—САЩ, 1946 г.) и Смеслов срещу Ботвинник (мач — турнира за първенство на СССР, 1941 г.), като са продължили след 7... 0-0 8. Kbd2 b5 9. Oc2 d5 именно с 10. Tfe1. Създавайки пресилена защита на пешката e4; последва 10... d:e4 11. d:e4. Тук Ботвинник продължи: 11... Oe6 и след 12. h3 h6 13. Kh2 Kh7 14. Kh4 Og5, излезе от дебюта със свободна игра. Хоровиц предпочете 11... h6 и след 12. De2 Od6 и неточния ход на Болеславски 13. Kdf1 (вместо Kh4) 13... Kfh5! получи също добра игра.

8. Tf1 - e1 b7 - b5
9. Oa4 - c2 ...

Ласкер в такива случаи винаги отстъпваше предварително на b3, по-пречвайки на непосредственото d6 - d5.

9. ... 0-0
10. Kb1 - d2 d6 - d5
11. h2 - h3 ...

Белите започват маневра целяща заеянето на полето f5.

11. ... Og4 - h5
12. Dd1 - e2 Dd8 - d7
13. Kd2 - f1 Ta8 - e8?

Планът на Попов е погрешен. Изглежда че, изненадан от самия дебют, той не може да намери правилен план за игра. До тук се виждаше лошото пласиране на дамския офицер, а и тактиката явно изразена с последния ход — да се подготви f7 - f5 и атакува царския фланг, пропада напълно. На e8 следваше да се премести другия топ, а на топа a8 да се остави свобода на действие.

14. Kf1 - g3 Oh5 - g6
15. Kf3 - h4 Oe7 - c5
16. Kh4 - f5 ...

Целта е постигната. Полето f5 е заето. Офицерът на g6 е обречен на бездействие. Позицията на черните е стеснена и за да предотврати силния ход Og5 Попов е принуден да създаде още едно отслабване в позицията.

16. ... h7 - h6
17. De2 - f3 Oc5 - e7

Този ход показва още веднаж, че черните играят без план. Обаче какво да играят? Заплашваше 18. O:h6 и след g:h6 13. D:f6 с печалба на пешка. Сега Цветков преминава към форсиране на дамски фланг.

18. a2 - a4 d5 - d4?

Идеята не е лоша, обаче ходът е игран прибрзано. В никой случай не

трябваше да се допуска откриването на линията „а“. Изглежда, че Попов не е забелязал силния 20-и ход на белите. Трябваше да се играе 18... b4 и след това вече да се затвори центъра чрез d4.

19. a4 : b5 a6 : b5
20. Ta1 - a6! ...

Този ход решава партията. Белите безпрепятствено заемат линията „а“ и нахлуват в лагера на противника, който е напълно безпомощен.

20. ... Цg8 - h7
21. Oc1 - d2 Kf6 - g8
22. Te1 - a1 Oe7 - d6
23. h3 - h4 ...

Пример на едновременна атака на двата фланга. Белите завладяха мялата дъска и спокойно провеждат победоносните си операции. Черните са осъдени безпомощно да наблюдават развитието на събитията, без никакви контрашанси.

23. ... Kc6 - b8 ?
24. Kf5 : d6 c7 : d6

Печално, но черните нямат нищо друго. На 24... K : e6 би последвало 25. K : e8 Kb8 26. h4 и т. н.

25. Ta6 - a7 Dd7 - e6
26. h4 - h5 Kb8 - c6
27. Ta7 - c7 Kc6 - e7
28. Oc2 - d1 Kg8 - f6
29. c3 : d4 e5 : d4
30. Ta1 - a6 Цh7 - g8
31. h5 : g6 f7 : g6
32. Df3 - e2 h6 - h5
33. Kg3 - f1 Rf6 - g4
34. f2 - f3 Kg4 - e5
35. f3 - f4 Ke5 - g4
36. Kf1 - h2 Te8 - c8
37. Tc7 : c8 Tf8 : c8
38. Kh2 : g4 h5 : g4
39. Де2 - f2 Де6 - f6
40. Df2 - g3 Предава се

Партия интересна в психологическо отношение и отлично изпълнена

от шахмайстор Цветков, който използва добре объркаността на своя помлад противник.

(Обяснения от инж. Ю. Бендерев)

№ 13. Старо-индийска защита

Нейкирх Цветков

(бели) (черни)

1. d2 - d4 Kg8 - f6
2. c2 - c4 d7 - d6
3. Kg1 - f3 Kb8 - d7
4. g2 - g3 g7 - g6
5. Of1 - g2 Of8 - g7
6. 0 - 0 0 - 0
7. Kb1 - c3 e7 - e5

Получи се една от характерните позиции при съвременното разглеждане на старо-индийската защита. Белите



Шахмайстор Нейкирх

имат следните възможности: I. да затворят центъра посредством d4 - d5 и да пренесат тежестта на борбата на фланговете; II. да подържат напрежението в центъра посредством e2 - e4, Tf1 - e1, b3, Ob2, Dc2 и т. н., и III. да ликвидират напрежението в центъра с 8. d : e.

8. d4 : e5 ...

Този ход е препоръчан от Д-р Гараш.

8. ... d6 : e5
9. h2 - h3 ...

Белите искат да развият офицера e1 на e3, затова предварително му осигуряват тази позиция, от която офицерът упражнява, забележително влияние по важните диагонали g1 - a7 и c1 - h6 и подпомага движението на пешката c4 - c5.

9. ... c7 - c6

Поради слабостта на пункта d5 е неизбежен ход. Сега се отслабва пункта d6, една истинска „Ахилесова пета“ в позицията на черните.

10. Oc1 - e3 Dd8 - c7

По-добре е дамата да се развие на e7.

11. c4 - c5 Tf8 - e8
12. Kf3 - g5 ...

Белите имат предвид маневрата Kg5 - e4 - d6.

12. ... Og7 - f8
13. b2 - b4 a7 - a5
14. Dd1 - b3 Kd7 - b8

С последните си ходове Dc7, Te8, Of8 и Kb8 черните преминават в много пасивна защита.

15. a2 - a3 a5 : b4
16. a3 : b4 Ta8 : a1
17. Tf1 : a1 Kb8 - a6
18. Ta1 - d1 Oc8 - e6
19. Kg5 : e6 Te8 : e6
20. Oe3 - g5 ...

След смяната на коня f6 позицията на черните се влошава, тъй като те са принудени да загубят няколко темпа и положението им става критично.

20. ... h7 - h6
21. Og5 : f6 Te6 : f6
22. h3 - h4 ...

Започва прякия шурм на царския фланг. Заплашва 22. Oh3, 23. Ke4 с печалба на качество.

22. ... Tf6 - e6
23. Og2 - h3 Te6 - e7
24. h4 - h5 g6 : h5
25. Kc3 - e4 Of8 - g7
26. Td1 - d6 Цg8 - f8
27. Db3 - c3 ...

Белите се стремят да заемат откритата линия „d“ и същевременно да атакуват отслабения царски фланг.

27. ... Ka6 - b8
28. Dc3 - d2 Цf8 - e8
29. Td6 : h6 Og7 : h6

Грешно, позволява на белите да направят мат в два хода.

30. Ke4 - f6 +

Черните се предават.
(Обяснения от шахмайстор Нейкирх)

№ 14. Каро — кан

Петров Цветков

(бели) (черни)

1. e2 - e4 c7 - c6
2. Kb1 - c3 d7 - d5
3. Kg1 - f3 d5 : e4

На 3... d4 следва 4. Ke2 и на c5 5. c3 d3 6. Kf4! Такава идея е в противоречие с дебютните изисквания.

4. Kc3 : e4 Kb8 - d7

Осторожно. Най-често се играе 4... Kf6 5. K : f6 e : f6 6. d4 с равна игра или 5... g : f6 6. d4 с двустранни шансове. По отношение на 4... Of5 ?, виж бр. 1 на „Шахматна мисъл“, стр. 14.

5. d2 - d4 Kg8 - f6
6. Ke4 - g4 ...

Или 6. K : f6 + K : f6. Възможно е също и 6. Kc3. Петров предпочита този ход, с оглед на концентрация на сили за бъдеща атака.

6. ... e7-e6
 7. Of1-d3 Of8-e7
 8. 0-0 c6-c5
 9. c2-c3 ...

Системата избрана от белите се базира на владението на пункта e5. Необходимо е затова пешка на d4, даже и изолирана.

9. ... 0-0
 10. Kf3-e5 c5:d4
 11. c3:d4 Kd7:e5

Една своеобразна идея. В духа на позицията е Kf6-d5 за да се заеме пункта d5 и се фиксира пешката d4. Действително тогава остава силен кон на e5, но сега се допуска силната пешка e5, с неприятен контрол на полетата d6 и f6.

12. d4:e5 Kf6-d7

По добре е също централизирането на коня на d5,—една непристъпна позиция. Тогава на 13. Ke4, с пряка защита Dh5! следва 13... Kb4 и на Oc4, 14... Dc7 създава контра-игра. Ходът в партията не е от естество да разреши проблема за Oc8, а маневрата Te8 и Kb8 изразходва много време за такава разкрита позиция.

13. Dd1-e2? ...

Пешката e5 не трябваше да се дава в никой случай. Това коства изгубването на всички шансове за атака на царския фланг, която можеше да се развие примерно така: 13. Of4 Kc5 14. Oc2! (без опасение от смяната на дамите, която не облекчава с нищо закъснялото развитие на офицера c8) и на 14... Dб6 е възможно 15. Kh5 D:b2 16. Tb1 Da3 17. K:g7 с разгром. Или 14... a5 15. Df3 с предстояща атака.

13. ... Kd7:e5
 14. Od3-e4! ...

Натиск върху дамския фланг. След O:h7+, което не дава нищо друго

освен материално изравняване, черните добиват преимуществото на двата офицера.

14. ... Ke5-g6
 15. Tf1-d1 Dd8-c7
 16. Oc1-d2 ...

Не много удовлетворително, но не може Oe3 поради 16... f5! и на 17. Tac1 Dб8! с печалба на фигура (не 17... Da5 поради 18. Ob1!).

16. ... Oc8-d7

Правилно решение. Черните се решават да разстроят пешките a и b, за да осигурят убежище за дамата. Тук се включва и проблема за офицера c8, чрез размяна с силния офицер e4, като цената за всичко е една излишна слаба пешка на c6. На 16... Of6 следва 17. Tac1 De7 18. Oa5! и на Kf4 19. Dб5 Kd5 20. O:d5 e:d5 21. Ob4 De8 22. Dc5! O:b2 23. Tb1 и белите ще имат качество за пешка.

17. Ta1-c1 Od7-c6
 18. Tc1-c2 Tf8-c8
 19. Oe4:c6 b7:c6
 20. Td1-c1 Dc7-d7

Ако 20... Dб6, то 21. Oe3 c5 22. Ke4.

21. De2-a6 Dd7-d5
 22. Od2-e3 ...

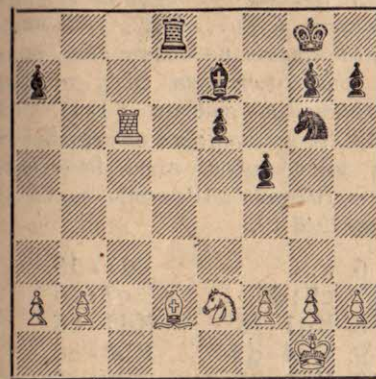
След 21... Dd5, не белите, а черните могат да усилят позицията си. И действително забавянето е в вреда на белите. Трябваше 22. T:c6 T:c6 23. D:c6 D:c6 24. T:c6 Td8 и след 25. Kf1 благодарение на съотношението на пешките на дамския фланг белите имат минимални, но по-добри шансове.

22. ... f7-f5!
 23. Kg3-e2 Tc8-d8
 24. Tc2-d2 Dd5-b5

Последните няколко хода бяха проведени от Цветков с завидна вещина

Сега белите са даже принудени да вземат на c6.

25. Da6:c6 Dб5:c6
 26. Tc1:c6 Td8:d2
 27. Oe3:d2 Ta8-d8



Заплаха по първата линия, възможности в центъра, свобода на движение за царя — това са условия които наклоняват взните в полза на черните, въпреки пешечното отношение на дамския фланг.

28. Od2-e1 e6-e5
 29. Цg1-f1 ...

Не трябваше да се изпусне възможността за заемане важната седма линия. Не беше опасно 29... Td1, за което би било предостатъчно 30. Цf1 (без да става нужда от Tc1) Ob4 31. Kc3 след което черните трябва да сменят офицера за коня 30... O:c3 31. T:c3 с добри шансове. Към усложнения води 31. b:c3 Ta1 и след възможните 32. T:a7 Kf4 33. Td7 e4 34. Td2 Kd3 и 35. Te2 смяната на e1 довежда до реми.

29. ... Td8-d7
 30. Ke2-g3 Kg6-h4!

Ясно е че позицията на коня g3, поради твърде неприятното свързване извършвано от коня h4, е без никакво бъдаще. Същото е положението на офицера e1.

31. f2-f3 Цg8-f7
 32. b2-b4 ...

Срещу координираната и логична игра на черните, белите противопоставят разпокъсани хрумвания. Поради заплахата по първата линия, отегчена с удар върху g2, по уместно би било Tc1. За осигуряване на тила с по нататъшна подготовка за предвижване на пешката g2 на g3 и в последствие опит за реализация на пешечен превес на дамското крило. Сега пешката b4 е новия обект на системни нападателни и обкръжителни действия.

32. ... Td7-d1
 33. Tc6-c7 ...

Това довежда царя по-близо до b4. Но ако Ce2 то Ta1. По-добре беше обаче a3 и на Ta1 34. Tc3 (но не Ta6 поради 34... O:b4!).

33. ... Цf7-e6
 34. Цf1-e2 Td1-d7
 35. Tc7:d7 Цe6:d7
 36. Цe2-f1 ...

Това връщане на белия цар, което противоречи на изискванията за ендшпила, доказва ясно, че не всичко е било в ред.

36. ... Цd7-c6
 37. Kg3-e2 Цc6-d5

На Цb5 би могло да последва f4 с усложнения 38... ef 39. Kd4+ Цc4 (a4) 40. O:h4 O:h4 41. Kc6! Обаче и на хода в партията белите имат друга възможност за реми шансове: 38. Of2 a6 39. a4 (при Цb5 невъзможно) Цc4 и 40. b5 осигурява реми чрез ab 41. ab Ц:b5 42. O:h4 O:h4 43. f4! В случай на 40... a5 41. Ob6 Цb4 42. Oc7, за разлика от вариант получен по нататък в партията, коня h4 е далече за да се намеси. Не помага и 39... Kg6 40. b5 a5 41. Ob6 Ob4 и сега 42. Kc1! Играейки досега изключително точно Цветков допуска, като че и едно малко отклонение. Най-добре беше тук, из-

глежда, 37... Kг6. Това парира контра-удара f4, запазва натиска на дамското крило и тъй като позицията на коня на h4 не е вече така опасна за белите, дава възможност тази фигура да бъде прехвърлена другаде.

- | | |
|---------------|----------|
| 38. Oe1 - c3? | Oe7 - d6 |
| 39. Oc3 - e1 | Rh4 - g6 |
| 40. a2 - a4 | Цd5 - c4 |
| 41. Oe1 - f2 | ... |

С забърсение.

- | | |
|--------------|----------|
| 41. ... | a7 - a6 |
| 42. b4 - b5 | a6 - a5! |
| 43. Of2 - b6 | ... |

Недостатъчно е и Oe1 Oc7 и ако 44. Ke1 следва маневрата Kг6 - f2 - d7 - c5.

- | | |
|---------------|----------|
| 43. ... | Цc4 - b4 |
| 44. Ob6 - d8 | Kг6 - f8 |
| 45. f3 - f4 | Kг8 - e6 |
| 46. f4 : e5 | Od6 : e5 |
| 47. Od8 - e7+ | Цb4 : a4 |

Останалото е ясно. 48. b5 - b6 Цa4 - b5 49. b6 - b7 Цb5 - c6 50. g2 - g3 Цc6 : b7 51. Ke2 - c1 Цb7 - c6 52. Oe7 - a3 Цc6 - d5 53. Kc1 - d3 Oe5 - c3 54. Цf1 - f2 Цd5 - e4 55. Kd3 - c1 Ke6 - d4 56. Og3 - f8 Oc3 - b2 57. Kc1 - a2 Kd4 - e6 и белите се предават.

(Обяснения от Карастойчев)

№ 15. Алехинова защита

Попов	Цветков
(бели)	(черни)
1. e2 - e4	Kг8 - f6
2. e4 - e5	Kf6 - d5
3. c2 - c4	Kd5 - b6
4. c4 - c5	...

Редко се среща в турнирната практика. Обикновено тук играят 4. d4.

- | | |
|-------------|----------|
| 4. ... | Kb6 - d5 |
| 5. Of1 - c4 | e7 - e6 |
| 6. d2 - d4 | ... |

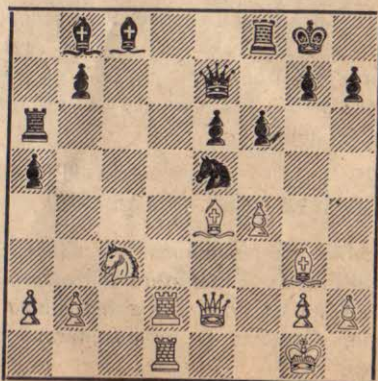
При това продължение черните не изпитват особени затруднения в своето развитие. По логично е тук 6. Kc3,

на което черните могат да отговорят 6... d6 или 6... K : c3. На 6... K : c3 следва 7. dc (ако на 7-я ход белите играят bc, тогава 7... d6 но не 7... 0 : c5, поради 8. d4 и белите получават силна игра) 7... 0 : c5. 8. Dг4 Цf8 (8... Of8 ? 9. Og5 l) 9. Of4 d5 10. 0 - 0 - 0! Kd7 (опасно е 10... 0 : f2, тъй като след Kh3 атаката на белите ще придобие още по-голяма сила, поради откриването на линията „f“) 11. Od3 Oe7 12. h4 и билите за пожертваната пешка имат добра атака (Микенас, „Защита Алехина“, Шахматы в СССР № 7 от 1946 г.).

- | | |
|--------------|----------|
| 6. ... | d7 - d6 |
| 7. c5 : d6 | c7 : d6 |
| 8. Kг1 - f3 | Kd5 - b6 |
| 9. Oc4 - d3 | Kb8 - c6 |
| 10. Kb1 - c3 | d6 : e5 |
| 11. d4 : e5 | Kb6 - d7 |

Тук черните достигаха лесно изравняване на играта с хода Kb4. Ходът в текста дава възможност на белите, с жертва на пешка, да получат инициатива.

- | | |
|---------------|----------|
| 12. Dd1 - e2 | Kd7 : e5 |
| 13. Kf3 : e5 | Kc6 : e5 |
| 14. Od3 - e4 | Of8 - d6 |
| 15. 0 - 0 | 0 - 0 |
| 16. Tf1 - d1 | Dd8 - e7 |
| 17. Oc1 - f4 | f7 - f6 |
| 18. Td1 - d2 | Od6 - b8 |
| 19. Ta1 - d1 | a7 - a5 |
| 20. Of4 - g3 | Ta8 - a6 |
| 21. f2 - f4 ? | ... |



Удивително слаб и антипозиционен ход, явяващ се причина за загубата на белите. Тънкостта на позицията се състои в това, че черните се намират в положение на полу-дугцванг. Те нямат полезни ходове, обаче в тяхната позиция няма и видими слабости. Правилен план за белите би бил в по-нататъшно засилване на позицията посредством Kb5, a4, Td4 и Dd2.

При опит за освобождаване на черните чрез f5, или g5 с последващо f5, белите ще вземат пешката на b7, а след това ще направят смяна на e5.

След 21. Kb5 лошо е Kc6 поради 22. Kd6 l, а 21... Kd7 поради 0 : b7! В всички тези варианти белите връщат пешката с по-добро положение. Разбира се лошо е за черните 21... Od7 поради 22. 0 : e5 0 : b5 23. D : b5 0 : e5 24. Td7 l или 21... Dб4 22. Td8 De7 23. T : f8 D : f8 24. Dd2 l

След хода в текста билите сами създават в своя лагер обект за атака (пешката f4) и дават възможност на черните да получат решаваща инициатива.

- | | |
|-------------|----------|
| 21. ... | Ke5 - g6 |
| 22. f4 - f5 | ... |

По малко зло би било 0 : g6.

- | | |
|--------------|------------|
| 22. ... | Ob8 : g3 l |
| 23. f5 : g6 | Og3 - e5 |
| 24. g6 : h7+ | Lg8 - h8 |
| 25. Lg1 - h1 | Ta6 - d6 |
| 26. Td2 : d6 | Oe5 : d6 |
| 27. Kc3 - b5 | Od6 - b8 |
| 28. Kb5 - d4 | f6 - f5 |
| 29. Oe4 - b1 | ... |

Не може 0 : f5 поради Dc7. Сега централните пешки на черните, под закрилата на двата офицера преминават в движение и разрушават позицията на белия цар.

- | | |
|--------------|----------|
| 29. ... | e6 - e5 |
| 30. Td1 - e1 | De7 - d6 |
| 31. Kd4 - b5 | Dd6 - c5 |
| 32. Te1 - d1 | Oc8 - e6 |
| 33. a2 - a4 | ... |

Губи още една пешка, обаче, позицията на белите и без това е безнадежна.

- | | |
|--------------|----------|
| 33. ... | Oe6 - b3 |
| 34. Td1 - e1 | Ob3 : a4 |
| 35. Kb5 - c3 | Oa4 - c6 |
| 36. Te1 - d1 | e5 - e4 |
| 37. De2 - h5 | Dc5 - e5 |
| 38. Ob1 - a2 | Ob8 - c7 |
| 39. Dh5 - h4 | Tf8 - f6 |
| 40. g2 - g3 | e4 - e3+ |
| 41. Oa2 - d5 | e3 - e2 |

Белите се предават, тъй като губят фигура, а в недалечно бъдеще получават и мат.

Цветков умело използва слабата игра на противника си.

(Обяснения от Кур. Герасимов)

№ 16. Старо-индийска защита

Петров	Цветков
(бели)	(черни)
1. d2 - d4	Kг8 - f6
2. c2 - c4	g7 - g6
3. Kb1 - c3	Of8 - g7

Ако черните желаят да попречат на образуването на силен център (3. Kc3 е подготовка за 4. e4), те могат да играят 3... d5 вместо Og7 и да преминат към защитата Грюнфелд, която в много варианти дава жива и напрегната борба.

- | | |
|-------------|-----------|
| 4. e2 - e4 | d7 - d6 |
| 5. g2 - g3 | 0 - 0 |
| 6. Of1 - g2 | Kb8 - d7 |
| 7. Kг1 - e2 | e7 - e5 |
| 8. 0 - 0 | Tf8 - e8? |

Шаблонно изиграно. Стратегически неточен ход. Топът е нужен да стои на f8. от където, в случай че белите запушат центъра посредством d4 - d5, ще подпомогне за в бъдеще прокарването на освобождаващия ход f7 - f5. Това е единствената възможност за контра-игра в подобни позиции. Преместването на топа на линията „e“ има

смысле само след предварителната размена 8. e:d4, за да упражнява натиск върху пешката e4.

9. f2 - f3? ...

Слабо изиграно. Белите изпускат случая да се възползват от неправилната защита на противника. Необходимо беше веднага 9. d4-d5!, след което черните, за да проведат контраудара f7-f5, трябва в следствие да се върнат пак на f8. Това е загуба на ценно време, а от забавянето на тези действия белите биха могли да получат добри стратегически възможности. Черните за дълго време щеха да бъдат обречени на пасивна отбрана в очакване на удобния момент за контра-игра по линията „f“.

9. ... e5:d4!

Сега присъствието на топа на линията е оправдано.

10. Ke2:d4 c7-c6

Черните подготвят опасен пробив в центъра.

11. Kd4-c2 Kd7-b6

Слабото място в позицията на белите е пешката c4. Черните започват да я атакуват с всички разполагаеми сили, което заставя белите да преминат към отбрана.

12. Kc2-e3 Oc8-e6 13. Dd1-d3 ...

На 13. Dб3 ще последва 13... K:c4 K:c4 14. b5 с печалба на пешка и по-добра позиция.

13. ... d6-d5!

Решителен пробив. Черните разбиват централното пешечно построение на белите, отварят линиите „e“ и „d“ и след няколко принудителни смени получават благоприятен за печалба ендшпил. Нищо не помага 14. e5, на което следва Kfd7 с печалба на

пешка. Ако 14. c5, следва Kbd7 (даже 14... d4 е също добро) 15. e:d (не може 15. b4 d4! 16. D:d4 Kd5) 15... c:d и пешката с 5 се губи; не може 16. K:d5 K:d5 17. K:d5 K:c5 поради печалба на фигури.

14. c4:d5 c6:d5 15. e4:d5 Kf6:d5 16. Kc3:d5 Kb6:d5 17. Ke3:d5 Dd8:d5 18. Dd3:d5 Oe6:d5

Черните имат голямо позиционно преимущество. Фигурите им са активно разположени: черният царски офицер спъва развитието на дамския фланг на белите, единият топ е завладял линията „e“, а другият безпрепятствено може да заеме една от свободните линии „c“ или „d“, с което да усилва още повече позицията.

19. Tf1-d1 Od5-c6 20. Ta1-b1 ...

Белият прави усилия за да развие дамския си офицер.

20. ... Te8-e6 21. f3-f4 ...

На 21. Oh3 ще последва O:f3 и не може 22. Tf1 поради Od4+.

21. ... Ta8-e8 22. Og2:c6 Te6:c6 23. Цg1-f1 Tc6-c2 24. Td1-d2 ...

На 24. Td7 следва Tee2.

24. ... Te8-c8 25. Td2:c2 Tc8:c2

Черните непрекъснато спъват развитието на дамския фланг на белите. Позицията е безнадеждна.

26. h2-h3 Og7-d4 27. a2-a4 a7-a5 28. b2-b3 Tc2-f2+ 29. Цf1-e1 Tf2-h2 30. Цe1-f1 Od4-c5 31. Tb1-a1 f7-f5

32. Ta1-b1 Цg8-f7 33. Цf1-e1 Th2:h3 34. Цe1-e2 Th3-h1 35. Цe2-d2 Oc5-a3

Предава се. Става пълна размяна на фигурите, след което пешечния ендшпил е спечелен за черните.

(Обяснения от Ал. Цветков)

№ 17. Французка партия

Цветков (бели) Нейкирх (черни)

1. e2-e4 Kg8-f6 2. Kb1-c3 d7-d5 3. e4-e5 Kf6-d7

По-редко се играе 3... d4 4. e:f6 d:c3 5. fg cd + 6. O:d2 Og7. Бели те получават удобна игра.

4. f2-f4 ...

Смелата идея на Шпилман 4. e6 fe 5. d4 е малко подходяща за турнир, който същевременно има вид на мач. С пререждане на ходовете, започвайки от защита Алехин, двамата партньори достигат до един стар и известен вариант на французката партия. Ако сега 4... d4, конят ще бъде допуснат на e4.

4. ... e7-e6 5. d2-d4 c7-c5 6. Kg1-f3 Dd8-b6 7. Of1-d3 ...

Правилно беше 7. Ke2 Kc6 8. c3—варианта на Паулсен. Решението да се изостави пешката d4, е взето по аналогия с известната блокадна идея на Нимцович, в известния вариант получаващ се след ходовете: 1. e4 e6 2. d4 d5 3. e5 c5 4. Kf3 Kc6 5. Od3 cd; тук при разкрития диагонал a7—g1 би могло да се дойде до големи усложнения и опасности. От друга страна тази идея на Нимцович е донесла напоследък доста неуспехи на своите привърженици.

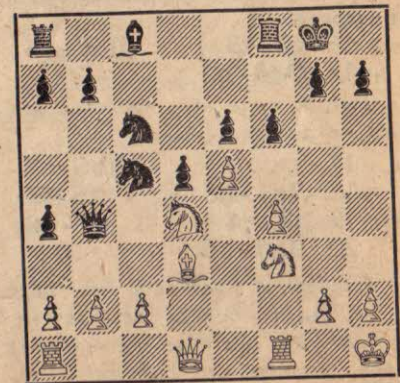
7. ... c5:d4 8. Kc3-e2 Of8-b4+ 9. Oc1-d2 Kb8-c6 10. 0-0 f7-f6?

Последователно би било 10... O:d2 11. D:d2 D:d2 12. Tab1 Da3 13. Ke:d4 K:d4 14. K:d4 Dc5 15. Df2 a6, макар че за пешката белите имат инициативна игра. След хода в текста, черните не са в състояние да задържат материалния си превес, без да са намалили при това инициативните шансове на противника си. Най-добре беше изглежда 10... Oc5 и на 11. a3 да последва a5, като в този случай пункта d4 е затвърден и наблюдението върху e5 продължава с тенденция да бъде усилено чрез f6.

11. Od2:b4! Dб6:b4 12. Цg1:h1 0-0

С рокадата можеше да се почака, тъй като на този фронт не е съвсем спокойно. Неудовлетворително е 12... fe 13. fe K:e5 14. K:e5 K:e5 15. K:d4 K:d3 16. D:d3 и опасността от разкритите линии е очевидна. Загубата на темпо в случай на 12... D:b2, изключва тази възможност при такава остра игра. Но по-добре щеше да бъде 10... f5, ликвидирайки напрежението по линиите „f“ и „e“ и опитвайки да задържи d4, с заплаха D:b2 и особено Kc5 и Ke4. Тогава белите можеха да вземат пешката с известно забавяне след 11. Tb1 и според случая: подготвяйки маневрата De1-f2 и K:d4, или веднага a3 и K:d4 след 11... Kc5.

13. Ke2:d4 Kd7-c5



Опит за изкушаване. И изкуше-

нието е голямо. На 14. О: h7+ Ц: h7 15- Kg5+ Цg6 следва 16. К: c6! b: c6 17. Dg4 и поради заплахата 18. f5+, с печалба на дамата, а на 17... f5 18. Dh4 с мат на h7 белите печелят. На 17... Dб7 (Тb8) следва 18. Ке6+ Цf7 (на Цh7 е възможно както 19. Dh5+ и 20. К: c5, така и 19. К: f8+ Цg8 и 20.. Dh4!) 19. Д: d7+ Ц: e6 20. f5+ Ц: e5 и 21. Dd3+ с бърз мат.

Обаче на 15... Цg8! 16. Dh5 f: g5 17. fg Т: f1 18. Т: f1 К: e5 белите ня-мат повече от вечен шах, или 17. К: c6 b: c6 18. fg Т: f1 19. Г: f1 Kd7 (но не Dc4? поради 20. Де8+ Цh7 и 21. Tf8 с мат) 20. Де8+ Kf8 21. Df7+ Цh7 и пак само вечен шах; тук на 22. Д: f8 Д: f8 24. Т: f8 ще последва не 23... Об7? а 23... Цg6, или 20. g6 Kf8 21. Т: f8+ Ц: f8 22. Dh8+ Це7 23. Д: g7+ с известни усложнения които поради заплахата De1+ ще приключат благоприятно за белите. На 19... Оa6 (вместо Kd7) вечен шах е необходим, понеже на 20. g6 О: f1 21. Dh7+ Цf8. 22. Dh8+ Це7 23. Д: g7+ Цd8 24. Df8+ Цc7 25. Д: a8 следва Dd1! и на 26. Д: a7+ Цd8 26. Да8+ Це7 27. Да7+ Kd7 28. Dg1 Де2! последвано от 29... К: e5! с ефектна матова атака 30. Dc5+ Це6 31. Dg1 Kf3!

14. Ta1 - b1 Kc6: d4
15. Kf3; d4 Oc8 - d7

След К: d3 силния кон на d4 би бил разбира се за предпочитане пред офицера с8.

16. c2 - c3 Db6 - c6
17. Od3 - c2 ...

Предисловие към предстоящия натиск на царския фланг.

17. ... Db6 - c7
18. Dd1 - h5 f6 - f5
19. g2 - g4 g7 - g6
20. Dh5 - h6 ...

Борбата е пренесена на царския фланг, където белите атакуват и се опитват да разтроят пешечата преграда. Недопустимо е затова 20... fg, на което следва бърз разгром 21. О: g6 h: g6 22. Д: g6+ Цh8 23. Dh5+ Цg8 24.

Tg1 Tf7 25. Т: g4+ Цf8 26. Dh8+ Це7 27. Dh4+ Цf8 28. Tbg1 (27... Це8 28. Tg8+ Tf8 29. Т: f8+ Ц: f8 30. Df6+ и 31. Tg1) или или също така 23. Tg1! Оe6 24. Т: g4 Tf7 (24... Dh7 25. Д: h7+! и Tbg1 с мат) 25. Tbg1! Де7 26. T1g3.

Необходимо е следователно черните да стабилизират своята позиция и преди всичко слабия пункт e6, след което коня и офицера биха могли да бъдат изведени от досегашното им пасивно положение, а седмата линия освободена за тежките фигури. Следват маневри в този дух.

20. ... Ta8 - e8
21. Tf1 - g1 Kc5 - e4
22. Tb1 - f1 Od7 - c6
23. g4: f5 e6: f5
24. Tg1 - g2 ...

На 24. h4 след Dg7 25. Д: g7 (по необходимост) Ц: g7 26. h5 белите все пак не получават нищо, поради активната позиция на коня на e4, а разкриването на линията „h“ ще постави не черния, а белия цар в неудобно положение. А 24. О: e4? f: e4 създава непосредствена контра атака по диагонала h1: a8. Ходът в текста създава най-голями затруднения в лагера на черните.

24. ... Dc7 - g7
25. Dh6 - h3 Tf8 - f7

Необходимо беше Df7 и на 26. Tg1 Цd7 запазваше отново полето h6. Трябва, обаче, да се отбележи, че и двамата противници са в цайтнот.

26. Tf1 - g1 Цg8 - f8?
27. Oc2: e4? ...

Поради недостатъчно защитената пешка d5 (след Tf7 черните трябваше да играят Tef8 за да се спасят, но не Od7 поради Ob3) тук белите печелеха чрез 27. К: f5! и на Т: f5 28. Д: f5 g: f5 29. Т: g7 Kf2+ 30. Цg2 Ц: g7 31. Ц: f2 — останалото е въпрос на техника. Или 27... g: f1 28. Т: g7 Т: g7 29. Д: f5+ Tf7 30. Dh5 d5! 31. Dh6+ Це7 и 32. Tg2! с матова заплахата, О: e4, Od3 и също Цg1.

Не може 27... d5 поради 28. О: e4 и 29. К: g7. Обаче известни усложнения, макар и напразни, създава 27... Kf2+! 28. Т: f2 d5+ и на 29. Tf3 следва Т: f5 30. О: f5 Df7! 31. Oc2 (възможно е и О: g6) Д: f4 32. Tf1 и както на Цg7, така и на Т: e5 следва 33. Цg1 и белите печелят. По сигурно е 29. Tgg2 и тогава на g: f5 следва 30. Цg1 О: g2 31. Т: g2 Dh8 32. Dh6+ Tg7 33. Df6+ Цg8 34. Ob4 и мат на следния ход.

Тази жертва на f5 е невъзможна на следващия ход, поради освобождаването на офицера с6, който веднага трябва да бъде сменен.

d5: e4
b7: c6
Tf7 - d7
...
27. ... d5: e4
28. Kd4: c6 b7: c6
29. Dh3 - e3 Tf7 - d7
30. Tg2 - d2! ...

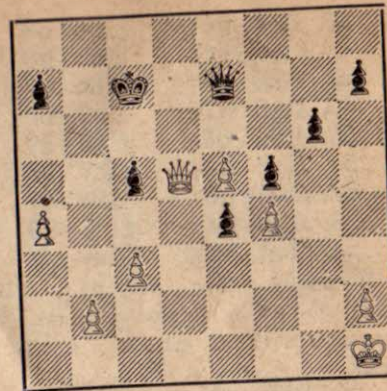
Борба за линията „d“. На 30. Dc5+ Де7 31. Д: c6 Td8, черните завладяват тази единствена открита линия и имайки застрашителната проходна пешка „e“ получават, въпреки пешката с, подобри шансове. Следват маневри за надмощие по линията.

30. ... Te8 - d8
31. Tg1 - d1 Dg7 - e7
32. Td2 - d4 Цf8 - e8
33. Td4: d7 Td8: d7
34. Td1: d7 Де7: d7
35. Де3 - d4 Dd7 - e7

Не трябва да се допусне смяната на дамите на d7, поради съотношението три към две пешки на дамския фланг. Докато на h6 следва h4 и царския фланг е блокиран, смяната на h4 остава също благоприятно разположение на белите пешки. Само наличието на дамите, при двете симетрични проходни пешки е гаранция за реми.

Сега може да се спечели малко време с няколко шаха.

36. Dd4 - c4 Цe8 - d7
37. Dc4 - d4+ Цd7 - e8
38. Dd4 - c4 c6 - c5
39. Dc4 - g8+ Цe8 - d7
40. Dg8 - d5+ Цd7 - c7
41. a2 - a4 ...



Записаният ход при отлагане на партията.

41. ... Де7 - h4!
Блестяща жертвена комбинация в ендшпила!

42. Dd5: c5+ Цc7 - b8
43. Dc5 - e3 ...

Надмощието на дамския фланг е напълно осъществено. Проходната пешка е напълно блокирана. Черната дама е парирана. Мъчно е да се намерят по-добри условия за изтъкване неударжимата мощ на проходната пешка. Следва една прекрасна илюстрация на тази мощ.

43. ... g6 - g5!
44. f4: g5 f5 - f4!
45. Де3: e4! Dh4 - f2!

Забележителен финал. Черните имат само заплахата с мат и една проходна пешка. Заедно с другите, пожертвана е предварително и пешката h. Следователно напредналата проходна пешка е равна по стойност на останалите куп бели пешки, а може би и още повече.

На Dg2 следва De1+ 47. Dg1 Де4+ 48. Dg2 f3! 49. Df2! (само така, иначе следва f2+ Dg2 и f1D мат) Dб1+ 50. Dg1 Де4 и реми с повторение на ходовете.

А на h4 без съмнение ще последва f3! и белите трябва да внимават след 47. Dg4 De1+ тъй като 48. Dg1 губи поради f2.

Остава следователно последната възможност:

46. Де4 - b4+ Цб8 - с8
 47. Дб4 - с4+ Цс8 - b8
 48. Дс4 - g8+ Цb8 - с7
 49. Дg8 : h7+ Цс7 - b8
 50. Дh7 - g8+ Цb8 - с7
 51. Дg8 - с4+ Цс7 - b8
 52. Дс4 - g8+ Цb8 - с7
 53. Дg8 - с4+ Цс7 - b8
 54. Дс4 - b5+! Цb8 - a8!

Последен финес. На 54... Цс7 следва 55. b4! и белите печелят. Не спасява и Цd8 56. e6! Цe7 57. Дс5+ и шех.

55. Дb5 - e8+ Цa8 - b7
 56. Де8 - d7+ Цb7 - b8

Реми

Един ендшпил, който заслужава да влезе в всеки учебник по шах.

(Обяснения от Ем. Карастойчев)

Шахм. Петър Петров

Картини от борбата

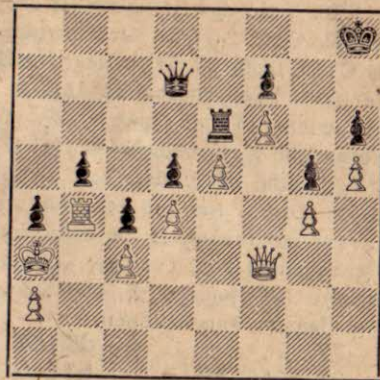
Предлагаме на читателите няколко характерни позиции взети от партиите на четворния мач турнир.

1. „Равно“ положение.

Много често едно положение, което на пръв поглед изглежда равно крие тънкости, които изискват детайлно анализиране на позицията и особено внимание при правене на всеки ход. Едно недостатъчно задълбочаване в позицията довежда до погрешен ход и... до загубено „равно“ положение. В партията между Цветков (бели) и Попов играна в първия кръг на мач турнира след 60 ход на черните се стигна до изразеното на диаграмата положение.

Анализът на положението показва, че белите имат позиционно преимущество. Те владеят по голямо пространство от шахматната дъска. Белите са атакуващата страна и са взели под обстрел слабите пешки на b5 и d5. Това позиционно преимущество, обаче,

не е достатъчно за печалба, тъй като белите не могат да направят никъде пробив. Това е „равно“ положение



което изисква внимателен анализ и точни ходове. Белите продължиха:

61. Дf3 - f5 ...

Официално „вързва“ черния топ, но в действителност гони скрити цели.

61. ... Дd7 - e8

Черните не се задълбочават в позицията. Те желаят на свой ред да „вържат“ топа на b4, чрез Дf8. Обаче това е грешка, която довежда до загуба на пешка. Наравно се постигаше чрез 62... Дb7 (пази едновременно слабите пешки на b5 и d5) с последващо движение на топа по полетата e6 и b6 в зависимост от ходовете на белите.

62. Дf5 - b1! ...

Печелившият ход. Черните едва сега забелязват, че не може да се върже топа на b4 чрез Дf8, поради Дh1 и се губи черната пешка на b5.

Ходът Дh1 вероятно се е изплъзнал от анализите на черните.

62. ... Те6 - b6

И това не спасява от загубата на пешка.

63. Tb4 : a4 ...

Сега белите освен позиционно, при-

добиват и материално преимущество, което лесно довеждат до победа.

63. ... Tb6 - b8
 64. Та4 - b5 Де8 - d7
 65. Дb1 - d1 Tb8 - a8+
 66. Цa3 - b2 Дd7 - a7
 67. a2 - a4 b5 : a4
 68. Цb2 - a3 Да7 - d7
 69. Дd1 - b1 Дd7 - c8

Не може 69... Д:g4 поради 70. Tb8+ Т:b8 71. Д:b8+ Цh7 72. Дf8 с неспасяем мат.

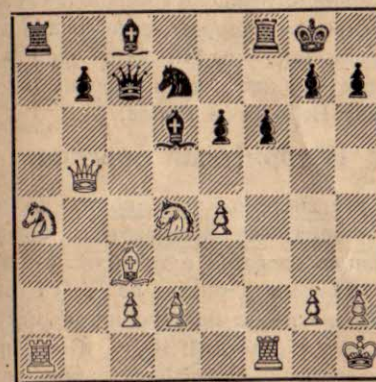
70. Tb4 - b7 Цh8 - g8

Това води до прост но елегантен завършек.

71. Tb7 : f7! Цg8 : f7
 72. Дb1 - h7+ Цf7 - e6
 73. Дh7 - e7x

2. Мат на последния хоризонтал.

Заплашването с мат на първия, респективно на осмия хоризонтал, е един тактически комбинационен мотив, който твърде често се среща в практическата игра. Обикновено се спекулира с обстоятелството, че определена фигура (най-често топ) е длъжна да действува по застрашения хоризонтал



и поради това не е в състояние да прояви своята сила по вертикала. Комбинационната идея за мат на първия

хоризонтал беше използвана в партията между Попов (бели) и Нейкирх от V кръг на мач турнира. След 26 ход на белите се достигна до следното положение.

Черните защитиха нападнатата пешка на e6, поставяйки една уловка.

26. ... Kd7 - c5
 27. Ka4 : c5 Та8 : a1
 28. Kc5 : e6 ...

Белите упорито желаят да спечелят пешката.

28. ... Oc8 : e6
 29. Kd4 : e6 ...

Сега вече белите пожелават да спечелят и нещо повече, но за това попадат в капана. Трябваше да се задоволят с печалбата на пешка и да играят 29. Т:a1, в замена на което черните оставаха с два офицера.

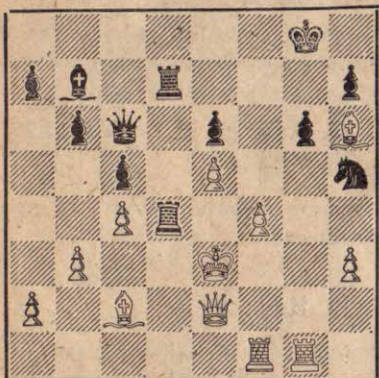
29. ... Дс7 - d7!!

Лошото положение в което е поставен белия цар, заплашен с мат на първия хоризонтал дава възможност за красива комбинация. Сега черната царица атакува едновременно белата дама и белия кон, в резултат на което черните получават спечелена партия. На 30. Д:d7 следва мат чрез — Т:f1. При други ходове с бялата дама следва Т:f1+ 31. Д:f1 Д:e6 и черните остават с топ повече.

3. Недостиг от време за обмисляне (цайтнот).

Недостигът от време за обмисляне е причинил не малко загуби на спечелени партии. Може да се каже обаче, че и недостатъчното умение за правилно разпределяне на времето за обмисляне, е станало причина за загубване на много игри. Особено, като се има пред вид сравнително достатъчното време определено за обмисляне — 2 часа и половина за 40 хода за всеки

от играчите. В единия или другия случай в поместеното по-долу положение нещо „не достигна“ на черните за да могат да извоюват победата.



Положението след 35-я ход на белите в партията играна в IV кръг на мач турнира. Черните са на ход.

Черните трябва да направят 5 и черните печелят.

хода за около една минута. Под застращителното тракане на часовника те „измислиха“ хода 35... Tf7?? с цел да спечелят време. Наистина те спечелиха няколко секунди, но... загубиха партията. На ходът Tf7 белите отговориха Д:h5 и бързо спечелиха играта. За черните остана възможността да анализират след загубата, сравнително просто продължение даващо форсирана печалба:

35. ... Td4-e4+!
36. Oc2:e4 Dc6:e4+
37. Ce3-f2 De4-d4+
38. Cf2-e1 ...

Ако 38. Дe3 Дb2+ 39. Ce1 Дc1+
40. Cf2 Дc2 41. Ce1 Тd1 мат.

38. ... Dd4-c3+
39. Ce1-f2 Td4-d2

ИЗ ШАХМАТНАТА ТЕОРИЯ

Инж. Ю. Бендерев

Полуотказан дамски гамбит

Увод.

Наречен от Д-р Тартаковер — „Полуотказан дамски гамбит“ и от Френските коментатори Кан и Рено — „анти-мерански вариант“, този дебют влиза в теорията според съветските коментатори под общата рубрика на дамския гамбит. Широката международна известност и право да се нарича — „ултра модерен“, този дебют получи след сензационната партия Денкер — Ботвинник от радио-мача СССР—САЩ, през 1945 г. Многобройни анализи, особено тия на Котов и Юдович, на Ван Шелтинга и Тартаковер, коментариите на Флор, Кан и Рено, Ботвинник и Рагозин и др. в достатъчна степен осветляват тази интересна гамбитна идея, въпреки че не разрешават още

напълно всичките практически въпроси свързани с нея. Един бегъл поглед от историческа и теоритическа гледна точка ще ни послужи като увод към играната у нас с този вариант партия между Нейкирх и Попов.

Исторически преглед.

Тая система, чрез която черните се стремят да задържат гамбитната пешка, е известна в теорията отдавна. Най-сериозните опити да и се даде обоснование за правото на съществуване датират от 1934 г. и се подреждат по хронологически ред така: Флор—Щалберг, Цюрих 1934 г.; Кан—Черняк, Варшава 1935 г.; Ван Шелтинга—Грюнфелд, Амстердам 1936 г.; Сабо—Еве, Хастингс 1938/39 г.; Лилиен-

тал—Алаторцев, Москва — Ленинград 1939 г.; Белавенец—Рагозин Ленинград 1939 г.; Фридщейн—Юдович и Живцов—Ботвинник, Москва 1943 г.; Микенас—Ботвинник и Лилиентал—Ботвинник, Москва 1944 г.; Гейлер—Живцов, Москва 1945 г.; Денкер—Ботвинник, радио мач СССР—САЩ 1945 г.; Денкер—Кристофел Лондон 1946 г.; Рагозин—Бюк, Хелзинки, 1946 г.; Лилиентал—Котов и Батурински—Равински, Москва 1946 г.; Зак—Сорокин, Ленинград 1946 г.; Лисицин—Тайманов, Ленинград 1946 г.; Слепухов—Бронщайн, Москва 1946 г.; Флор—Кристофел, Гронинген 1946 г. и др. След основните ходове: 1. d4, d5 2. c4 e6 3. Kc3 c6 4. Kf3 Kf6 5. Og5 d:c4 (затова вероятно Д-р Тартаковер нарича тая система — „полуотказан дамски гамбит“, т. е. гамбит чието приемане става след предварително отказване) 6. e4 b5 7. e5 h6 8. Oh4 g5 9. K:g5 (а този ход дава повод на Кан и Рено да нарекат варианта — „анти-мерански“, в противоположност на меранския такъв в чехската защита, където белите жертвуват коня на b5 на единадесетия ход: 1. d4 d5 2. c4 c6 3. Kf3 Kf6 4. e3 e6 5. Kc3 Kbd7 6. Od3 d:c4 7. O:c4 b5 8. Od3 a6 9. e4 c5 10. e5 c:d4 11. K:b5! и т. н., или защото чрез задържането на пешката c4 черните пречат на развитието на меранския вариант, което според нас не е правилно, защото именно белите предлагайки чрез 5. e3 възможността за осъществяване на меранската система се отклоняват от настоящия вариант) 9... h:g5 10. O:g5. Първоначално Грюнфелд срещу Ван Шелтинга е изпробвал безрезултатно хода 10... Oe7. Черняк срещу Кан и Алаторцев срещу Лилиентал са изпробвали на 9-ия ход: 9... Rd5, а Белавенец и продължил срещу Рагозин 10. K:f7 Д:h4 11. K:h8 — система която не се задържа в турнирната практика. По късно Сабо срещу Еве е играл след 9. K:g5 h:g5 10. O:g5 Kbd7 11. Df3, който ход Еве счита за

много силен. Ходът 11. e5:f6 е изпробван несполучливо най-напред от Живцов срещу Ботвинник, а впоследствие от Денкер срещу същия противник. Наравно с несполучливите опити на Живцов и Денкер, Лилиентал е предложил пак срещу Ботвинник 11.g3!, което самият Ботвинник счита за най-силно продължение. Един най-нов сериозен опит да се подобри системата за белите бил направен от Рагозин срещу Бюк с хода 9. e5:f6. Като последователи на този ход се явиха Лисицин срещу Тайманов, Зак срещу Сорокин и най-после Нейкирх срещу Попов. Кан и Рено твърдят, че този ход и после 9... g:h4 10. Ke5! са измерени от шведеца Екстрьом. Един опит за отклонение от анти-меранския вариант е направен от Слепухов срещу Бронщайн, в която партия белите са играли на 7-ия ход вместо 7. e5 — 7. a4. В настоящето време развитието на варианта се насочва по практическото изследване на системите свързани с ходовете 11. g3! и 9. e5:f6. Бъдещето ще покаже кой е по-правия път за белите.

Теоритически преглед.

Подразделяне полуотказания дамски гамбит на няколко системи: I група — отводни системи; II гр. — анти-мерански вариант; III гр. — система Рагозин.

I група.

а) Централна отводна-система

Тази система е твърде интересна и ще се спрем на нея по подробно.

След ходовете: 1. d4 d5 2. c4 e6 3. Kc3 c6 белите веднага атакуват центъра: 4. e4... черните нямат нищо друго освен: 4... d:e4 следва 5. K:e4 Ob4+ 6. Od2. Жертва на пешка за получаване предимство в развитието и два офицера. Една гениална идея на покойния Маршал, която той продемонстрира в Монте-Карло 1902 г. срещу Шлехтер. Оттеглянето на коня

