

ГОДИНА III.

ФЕВРУАРЬ, 1940 Г.

2



# ШАХМАТНА МИСЪЛ

ИЗДАТЕЛСТВО „ФИЗКУЛТУРА“



# ШАХМАТНА МИСЪЛ

МЕСЕЧНО СПИСАНИЕ ЗА ПОПУЛЯРИЗИРАНЕ НА ШАХМАТНАТА ИГРА  
И ПОВИШАВАНЕ КВАЛИФИКАЦИОННОТО НИВО НА ШАХМАТИСТИТЕ



## СЪДЪРЖАНИЕ

Да популяризираме шахмата всред работниците . . . . .	17
Какво е стратегия и тактика в шахмата . . . . .	18
<b>Партии</b>	
№ 10. Бронщайн — Котов . . . . .	20
№ 11. Крумин — Менгаилс . . . . .	20
№ 12. Панов — Левенфиш . . . . .	21
№ 13. Кузмов — Иванов . . . . .	22
№ 14. Болеславски — Смилов . . . . .	23
№ 15. Болбохан — Луцкис . . . . .	24
Спомени за М. Чигорин . . . . .	25
<b>Бележити шахматисти</b>	
Арон Нимцович . . . . .	26
№ 16. Матисон — Нимцович . . . . .	27
№ 17. Боголюбов — Нимцович . . . . .	27
Шахматни вестии . . . . .	28
Организационни . . . . .	29
<b>Отдел композиция</b>	
Логическа школа . . . . .	30
Решения, конкурси . . . . .	31
Оригинално творчество . . . . .	32

Гл. редактор Кирил Герасимов

Ред. уредник М. Кантарджиев

Редакция — ул. Раковски 137, София, Тел. 2-35-58

Администрация — ул. Анг. Къичев 11, София, Тел. 2-79-57





# ШАХМАТНА МИСЪЛ

ИЗДАНИЕ НА ВЪРХОВНИЯ КОМИТЕТ ЗА ФИЗИЧЕСКА КУЛТУРА И СПОРТ ПРИ  
МИНИСТЕРСКИЯ СЪВЕТ

## ДА ПОПУЛЯРИЗИРАМЕ ШАХМАТА ВСРЕД РАБОТНИЦИТЕ

Нашето младо шахматно движение, обхванало широко учещата младеж, бележи все нови и нови успехи, прониквайки постепенно и в низовите колективи — на фабрики и заводи, предприятия, учреждения, военни части. Наред с това, с всяка изминала се година се забелязва едно общо повишение квалификационното ниво на масата български шахматисти.

Издаденото през миналата година съвместно постановление на ОРПС, СМ и НФС за шахматната работа, оказва голям въздействие за популяризирането на шахматната игра и за правилното поставяне организационната работа сред трудящите се. Днес вече имаме скромни, но показателни и насърчителни резултати. В комбината „Държавни захарни заводи“ е образувана шахматна секция и проведоха турнир. Във фабричките „Първи май“, „Христо Ботев“ и „Кораловаг“ такива секции отдавна съществуват. В много още фабрики и предприятия стотици работници използват почивките в приятни и полезни шахматни занимания.

Служителите в БН банка, Градоустройствената дирекция при Столичния народен съвет и Държавния застрахователен институт проведоха вече няколко квалификационни турнири. Такива турнири проведоха и в министерствата на земеделието, пощите и електрификацията. Най-изтъкнати майстори и канцелат майстори ладоха множество сеанси на едновременна игра в редица други предприятия и учреждения. Добра шахматна дейност развиват секциите на Народните физкультурни д-ва изградени по производствен принцип. Дирекцията на печата има вече 20 квалифицирани шахматисти. В профдружеството на пощенци се провеждат непрекъснато състезания, в които участвуват служителите от всички служби. Техническият и редакционен персонал при в. „Труд“ и в. „Народно дело“ — Варна проведоха също състезания.

Все пак това е само начало. Още в много предприятия в Столицата и провинцията не са създадени условия за културен отдих на работниците, в частност за игра на шах. Не са редки случките когато във фабриката няма помещение за играене шах, липсват шахове и табла. Още много физкультурни и културно просветни ръковод-

ства и отговорници на профорганизациите не са включили шахматни мероприятия в плана на своята дейност. А именно от тяхната енергия и инициатива зависи популяризирането на шахматната игра сред работниците. Необходима е упорита и последователна работа, щото да не остане нито една фабрика, нито едно предприятие, учреждение без шахматна секция. Трудещите се в нашата страна трябва да се научат да играят шахмат.

Сега, когато физкультурните сектори във фабрики, предприятия и учреждения се изграждат като организационни поделения на НФС, първата задача е да образуваме шахматни секции към тях.

Шахматните комитети или отговорници при секциите, както и делегатите за дружествените секционни конференции, които ще бъдат избрани на предстоящите секционни годишни отчетни събрания, трябва да са най-опитните, най-дейните шахматисти. На тях им предстои да организират трудящите се любители на шахматната игра, и с общи усилия да бъдат открити шахматни помещения, които да бъдат обзаведени с необходимия инвентар. Планът за бъдещата дейност трябва да бъде пълен и съобразен с целостния шахматен календар на НФС. Той трябва да предвижда и провеждането на квалификационни турнири, лекции, сеанси на едновременна игра, блиц-турнири и др. шахматни мероприятия.

Всички работници и служещи шахматисти трябва да бъдат привлечени към турнирите за шахматното първенство на секторите, за да може секторният тим да бъде излъчен измежду най-добрите, и достойно да се представи в следващите турнири за първенството на професията.

Необходими са грижи и от страна на физкультурните и културно-просветни сектори на профорганизациите. Нека е ясно, че главната роля за масовото развитие на шахмата в нашата страна трябва да изиграят професионалните съюзи. Шахматното движение трябва да стане част от културното движение на работническата класа. Влиянието на шахматното изкуство, за всестраниното развитие на умствените способности у човека, го прави превъзходно средство за възпитанието на масите. Да го използваме до максимум!



## ✓ КАКВО Е СТРАТЕГИЯ И ТАКТИКА В ШАХМАТА

Шахматната игра е била изобретена преди много векове, като подражание на война. В продължение на дългото си развитие шахматът се доста видоизменил, но общите с военното изкуство принципи, той съхранява и до сега. И всеки шахматист през време на игране партия се чувствава до известна степен като началник на своеобразна армия, която се движи върху шахматната дъска.

Поето на сраженията, естествено, е ограничено в пределите на шахматната дъска, и затова първата задача на начинающия шахматист се явява изучаването арената на борбата. Не е трудно да отбележим, че ценността на полетата далеч не е еднаква. Фигурите, намиращи се на крайните вертикали или хоризонтални обладават по-малка сфера за действие, а следователно и по-малка сила. Това правило особено се отнася за конете, офицерите, за дамите и царете и не се отнася за топовете. Поставете, например, бяла пешка на а5, черен кон на б7, бял и черен цар на другия край на дъската. Белите на ход печелят посредством а5—а6, тъй като на черния кон попречва ограничеността на дъската. Внимателно изучавайки дъската, наблюдателният шахматист скоро ще се убеди в това, че за успешната борба, особено важен е централния плацдарм ограничен приблизително от полетата с3 - с6 - f6 - f3.

Но този „хилав“ кон на б7, поставен гдето и да е вътре в централния плацдарм, бие вече на 8 полета и веднага се превръща в „пълнокръвен бегач“.

Така че, основната задача на шахматната стратегия и преди всичко на дебютната стратегия, се явява овладяването на централния плацдарм. Десетки книги, написани върху теорията на дебютите, изучават опитите на белите с различни начални ходове да овладеят центъра, а така също и защитителните средства на черните. Силният шахматист, добил господство в центъра, получава от това първо, пълна възможност да разположи целесъобразно своите сили, впоследствие може да осъществи централен пробив и накрая може лесно да установи връзка с фланговете. Затова централизацията на фигурите във всичките фази на партията се явява основен закон на шахматната стратегия.

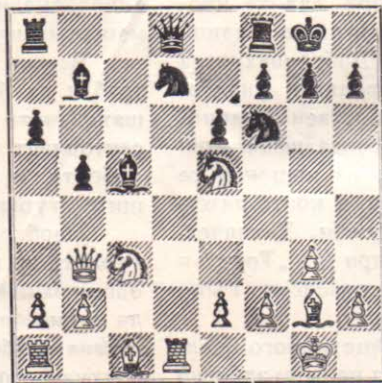
Естествено, учението за шахматната стратегия е твърде обширно, што в рамките на не голяма статия да бъде

изчерпателно осветлено. Образуване на силни и слаби пунктове в позицията, ограничаване подвижността на противника (блокада), опростяване или усложняване боевите действия, подготовка изгодни окончания (ендшпили) на партията, изчаквателно маневриране — това са многочислените елементи на шахматната стратегия. Но сама стратегията не решава сраженията, колкото и да е добър командващия армията; ако войниците не умеят да стрелят, сражението ще бъде загубено. Така е и в шахмата. Като не важен в шахматната стратегия, но основен в шахматната борба се явява тактическият удар. Колко ли шахматисти с огорчение ще ви разкажат: „Аз имах превъзходна партия, но... аз я загубих, неподвиждайки проста комбинация“. Затова цялата стратегическа наука се свежда до това, че да се създаде подходяща обстановка за тактическият удар. Когато за него е на зряло време — не пропускат, иначе всичките усилия пропадат даром.

За начинаещите и средна категория шахматисти е желателно, разбира се, да се запознаят с основните стратегически принципи, но центъра на тежестта се заключава в овладяване на тактиката. Прогрес в изучаването на шахматното изкуство може да бъде постигнат леко и бързо, ако това изкуство бъде опознато в такава последователност — тактика, техника на играта, стратегия.

Преминуваме сега към разглеждане на тактическите елементи в шахмата.

Вие сте изучили правилата на играта, знаете основните окончания на партиите, умеете да давате мат с два офицера, да проведете пешката в дама и т. н. и т. н. Какво най-мъчно се отдава на начинающия. Според мене процесът „виждане“. Нужно е да се виждат всички фигури и пешки, които може да бъдат взети от противника.



Да разгледаме позицията, получила се в моята 12-а партия от мача с Ала-

торцев (1940 г.), който е играл с белите.

На ход са черните. Какво могат да вземат черните? Офицерът на g2, но към какво ще доведе това? Царът на белите ще вземе черния офицер, и работата се свежда до размяна на равноценни фягури. По-нататък, черните могат да вземат с офицера пешката f2 и при това с шах, но царя на белите ще вземе офицера. Офицерът се равнява приблизително на 3½ пешки, следователно вземането на пешката f2 води към загуба на 2½ пешки. Черните още могат да вземат коня е5, но в замяна топът на белите ще вземе дамата на d8, след което топът на черни е ще вземе топа на белите. В резултат на тази разменна операция — черните губят дамата, белите — топ и кон. От многовековния опит е известно, че дамата се равнява приблизително на топ, кон и две пешки, значи, вземайки коня е5, черните в резултат губят две пешки. Други вземания черните нямат. Какво заплашват белите? Преди всичко те заплашват „безплатно“ да вземат офицера на b7, следователно него трябва да защитим. По-нататък те заплашват да вземат коня d7, но в отговор и черните заплашват да вземат кон за кон — равноценна размяна, а ако белите вземат коня с топа, то те губят топ за кон, или, изразявайки се по шахматному, губят качество. Така също неизгодно е да се вземе с коня пешката b5 — губи се 1½ пешка, или с коня пешката на f7 — губят се 2½ пешки и съвсем неизгодно е да се даде дамата за пешка е6.

Тези на глед прости едноходови и двуходови разсъждения, се явяват като основа на по-нататъшното развитие на тактическите дарования. Колко ли силни шахматисти има които през целия си живот страдат от груби недоглеждания! Понякога недоглежданията са предизвикани от временна разсеяност на мислите, но по-често тяхната първопричина е в недостатъчната тренираност на погледа през първите степени на усвояване шахмата. И така, преди всичко, научете се внимателно и бързо да разглеждате непосредствената картина от боя на дъската. Но шом веднаж този път е минат, вие започвате да забелязвате, че дъската живее и „оживяват“ фигури и пешки започват да се движат във вашето въображение. Вие започвате да пресмятате напред на 2, 3 и повече ходове, вие се учите да смятате варианти. В зависимост от това, колко ясно, леко и на време се запечатва в мозъка ви картината на боя, (времето в шахмата се измерва с ходове) — за вас е по-трудно или по-леко да видите напред. Способността

\*) Настоящата статия е преведена от книгата „В помощ на шахматния колектив Зенит“. В статията са дадени много ценни съвети от известния гросмайстор Левенфиш, които ще са от голяма полза за начинаещите шахматисти.



към пространствено въображение в значителна степен се определя от шахматното дарование на любителя.

Връщаме се към разглеждане на диаграмата. Черните направили ход 1... Dd8-b6. Те защитили офицера b7 и заплашват „безплатно“ с шах да вземат пешката f2. Освен това те заплашват да вземат коня e5. Но от друга страна черните остават коня d7 под удар. Могат ли белите да печелят фигура? Дайте да разгледаме този вариант: 2. K:d7 K:d7 3. T:d7 O:g2 4. Ц:g2 Дс6+ („Двоен удар“ — основен елемент на комбинацията) 5. Цg1 Д:d7 с печалба на качество. Но това е само един вариант; не могат ли черните да спечелят пешката f2? Проверете: 2. K:d7 O:f2+ 3. Цf1 K:d7 4. T:d7 O:g2+ 5. Ц:g2 Дс6+ 6. Ц:f2 Д:d7. Белите загубиха коня, офицера, топ и пешка, черните загубиха четири леки фигури — явно неизгодна за тях операция. По такъв начин ние установихме, че размяната на коня на d7 е безопасна за белите, обаче те нищо не могат да спечелят.

Освен това, на 1... Dd8-b6 белите могат веднага да вземат офицера на b7. Да разгледаме този вариант: 2. O:b7 O:f2+ 3. Цf1 Д:b7 4. K:d7 K:d7 5. Ц:f2 и белите печелят фигура. Но как на този вариант черните искали да примамят противника. Те имали предвид твърде ефикасното окончание 4. K:d7 Дh1+ 5. Ц:f2 Kg4 мат. Виждате как точно трябва да се разчитат всички разклонения! За да избегнат мата, белите могат да вземат на d7 с топа обаче след 4. T:d7 Дh1+ 5. Ц:f2 Д:h2+ 6. Цf1 Д:g3! те губят една фигура, а за втората фигура черните получават 3 пешки, съхранявайки атаката, т. е. фактически черните жертвуват само половин пешка. Този вариант беше най-труден за пресмятане. И накрая, в партията се случи следното: 2. K:d7 K:d7 3. O:b7? Белите попадат на неочаквана скрита комбинация. След 3. Tf1 те се избавят от материалната загуба. 3... O:f2+! 4. Цf1. Сега може да се каже, че черните смятали как след 4... Д:b7 5. T:d7! Д:d7 6. Ц:f2 те остават без фигура и без атака. Но... 4... Kc5! 5. Дb4 K:b7, и черните и в този случай печелят пешка. И в този последния вариант едва ли е било предварително изчислено разклонението 5. Ka4! Дb7 6. K:c5 O:c5 и пак черните печелят пешка.

Както виждате, преди да се решат



Гр.смайстор Левенфш в разговор с шахматисти

на хода Dd8-b6 черните трябваше да извършат голяма аналитическа работа по пресмятането на цяла серия от варианти. Без да разместват фигурите върху дъската, опитайте се да разиграете на ум вече изброените варианти. В началото това не ще е леко. След това трудностите постепенно ще бъдат преодоляни. Вашето „комбинационно зрение“ ще се подобри и вие ще се почувствувате „господари“ на шахматната дъска.

При това, ако през всичкото време побеждавате партньора, вие чувствувате само спортивно удовлетворение, но създавайки шахматна комбинация, вие ще изпитате естетическо наслаж-

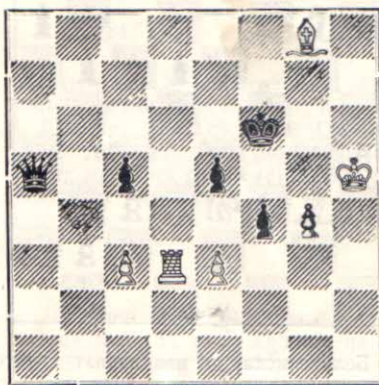
дение, вие ще имате възможност да станете шахматен художник. Тогава вие ще се убедите, че шахмата не е толкова спорт колкото изкуство.

За развиване на пространственото въображение твърде полезно е да се опитате да играете без да гледате на дъската. По същество, да се пресмятат вариантите и да се играе без дъска, слепо.

В заключение още един пример:

На диаграмата е показан един от етюдите на знаменития руки композитор А. А. Троишки. Преимуществото на силата е в черните. Обаче белите, възползувайки се от лошото положение на черния цар, започват атака: 1. Td3-d7. Заплашват 2. Tf7+ Цe6 и след това откривайки шах с топа хващат дамата. Например: 1... Да8 2. Tf7+ Цe6 3. Tf8+. За черните има две защити: а) 1... e4, но тогава белите дават мат в два хода, и б) 1... Д:c3! скривайки дамата от откривания шах с топа. 2. g5+Цf5 и сега решава красивият тактически удар: 3. Td3! Ако черните вземат топа, то 4. Oh7+ и печели дамата. Ако дамата избяга, то 4. e4+! и след 4... Ц:e4 5. Oh7 мат.

Решаването на етюдите и задачите поместени в списания и вестници, също се явява като прекрасно средство за развиване на комбинационните способности.



**ВСЕКИ ШАХМАТИСТ — АКТИВЕН УЧАСТНИК  
В РЕПУБЛИКАНСКОТО ПРОФСЪЮЗНО ПЪРВЕНСТВО!**





# ПАРТИИ



## № 10. ДАМСКИ ГАМБИТ

БРОНЩАЙН КОТОВ

XVI първенство на СССР

Обяснения от Нейкирх

- |             |         |
|-------------|---------|
| 1. d2 - d4  | d7 - d5 |
| 2. c2 - c4  | e7 - e6 |
| 3. Kb1 - c3 | c7 - c6 |

Полуславянска защита, често игра на от гротмайстор Котов. Разликата между славянската и полуславянската защита е, че в първата черните не играят веднага e7-e6 и с това оставят възможност за развитието на Oc8, а в втората черните веднага играят e7-e6 „провокират“ 3. Kb1-c3 и тогава само правят ход 3... c7-c6.

- |            |       |
|------------|-------|
| 4. e2 - e4 | ..... |
|------------|-------|

Тук е възможно 4. cd или 4. Kf3.

- |             |           |
|-------------|-----------|
| 4. ....     | d5 : e4   |
| 5. Kc3 : e4 | Of8 - b4+ |
| 6. Oc1 - d2 | .....     |

Белите жертвуват пешката d4 за да получат по-добро развитие. Тогава като 6. Kc3 c5! позволява на черните леско да изравнят играта.

- |         |           |
|---------|-----------|
| 6. .... | Ob4 : d2+ |
|---------|-----------|

Тук обикновено се играе 6... D:d4 7. O : b4 D : e4+ 8. Oe2 D : g2 9. Of3 Dg6 10. Dd6 Kd7 и черните успяват да се защитят. Обаче на 8-ия ход вместо 8. Oe2 може да последва 8. Ke2 с твърде комплицирана игра. Черните сменят на d2, което дава на белите преимущество в пространството.

- |             |          |
|-------------|----------|
| 7. Dg1 : d2 | Kg8 - f6 |
| 8. Ke4 : f6 | .....    |

Белите сменят коня за да не губят темпо.

- |              |          |
|--------------|----------|
| 8. ....      | De7 : f6 |
| 9. Kg1 - f3  | O - O    |
| 10. Of1 - e2 | Kb8 - d7 |
| 11. Dd2 - e3 | .....    |

Белите се развиват, като същевременно се стремят да възпрепятствуват движенията c7-c5 или e6-e5. Задачата на черните е на всяка цена да проведат едно от тях освобождаващи движения.

- |              |          |
|--------------|----------|
| 11. ....     | b7 - b6  |
| 12. O - O    | c6 - c5! |
| 13. Ta1 - d1 | Oc8 - b7 |
| 14. d4 : c5  | Kd7 : c5 |

Играта е почти равна. Белите имат малко надмощие в центъра и по-свободна игра, и пешечно преимущество на дамския фланг.

- |              |          |
|--------------|----------|
| 15. b2 - b4  | Kc5 - a6 |
| 16. a2 - a3  | Tf8 - d8 |
| 17. Kf3 - e5 | Ka6 - c7 |
| 18. Oe2 - h5 | .....    |

С цел да се отслаби пешечното разположение на черните.

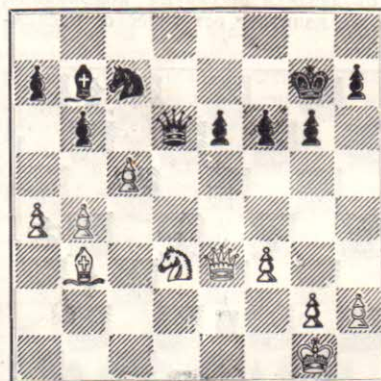
- |              |          |
|--------------|----------|
| 18. ....     | g7 - g6  |
| 19. Oh5 - e2 | Kc7 - e8 |
| 20. f2 - f3  | .....    |

Ограничава се сферата на действие на Ob7.

- |              |          |
|--------------|----------|
| 20. ....     | Df6 - e7 |
| 21. Td1 : d8 | Ta8 : d8 |
| 22. Tf1 - d1 | Td8 : d1 |
| 23. Oe2 : d1 | f7 - f6  |
| 24. Oe5 - d3 | Ke8 - c7 |

Получи се ендшпил, в който шансовете са почти равни.

- |              |          |
|--------------|----------|
| 25. Od1 - b3 | Hg8 - g7 |
| 26. a3 - a4  | De7 - d6 |
| 27. c4 - c5  | .....    |



Белите искат да използват своето пешечно преимущество на дамския фланг.

- |              |          |
|--------------|----------|
| 27. ....     | b6 : c5  |
| 28. Kd3 : c5 | Ob7 - c8 |
| 29. b4 - b5  | e6 - e5  |
| 30. Kc5 - e4 | Dd6 - b6 |
| 31. De3 : b6 | a7 : b6  |

След размяна на дамските партията клони към реми.

- |              |          |
|--------------|----------|
| 32. Ke4 - d6 | Oc8 - d7 |
| 33. Ob3 - c4 | Kc7 - e8 |
| 34. Oc4 - d5 | Ka8 - c7 |

- |              |          |
|--------------|----------|
| 35. Od5 - c6 | Od7 - a6 |
| 36. Kd6 - b7 | Hg7 - f7 |
| 37. a4 - a5  | b6 : a5  |
| 38. Kb7 : a5 | Цf7 - e7 |
| 39. Hg1 - f2 | Oe6 - d7 |
| 40. b5 - b6  | Kc7 - a6 |
| 41. Oc6 - b7 |          |

Съгласиха се на реми. Тази партия, която се игра в последния кръг от XVI-то първенство реши съдбата на I място.

## № 11. ЗАЩИТА КАРО-КАН

КРУМИН МЕНГАИЛИС

Обяснения от Ф. Филипов

- |             |         |
|-------------|---------|
| 1. e2 - e4  | c7 - c6 |
| 2. Kb1 - c3 | d7 - d5 |
| 3. Kg1 - f3 | d5 : e4 |
| 4. Kc3 : e4 | .....   |

В защитата Каро-Кан, черните имат възможност да развият офицера c8 по диагонала c8-h3 и при опит на f6-лите да създадат център с пешката на d4, да го атакуват с e5 или c5. В настоящата партия черните се отказват от този план.

- |            |          |
|------------|----------|
| 4. ....    | Oc8 - g4 |
| 5. d2 - d4 | e7 - e6  |

На 5... O : f3 може да последва 6. D : f3, жертвувайки пешка с бързо развитие на фигурите, или 6. g : f3 с натиск по линията „g“ и голяма рокада.

- |             |          |
|-------------|----------|
| 6. Of1 - e2 | Kb8 - d7 |
| 7. h2 - h3  | Og4 : f3 |

Предоставяйки на белите преимущество на двата офицера. На 7... Oh5 може да последва 8. Kg3 g6 9. O - O с по-добра игра за белите.

- |              |          |
|--------------|----------|
| 8. Oe2 : f3  | Dd8 - c7 |
| 9. O - O     | Kg8 - f6 |
| 10. c2 - c3  | Kf6 : e4 |
| 11. Of3 : e4 | Kd7 - f6 |
| 12. Oe4 - d3 | Of8 - d6 |
| 13. Oc1 - g5 | Kf6 - d5 |

Подготвяне смяна на офицера Od6 за белия офицер на g5.

- |              |           |
|--------------|-----------|
| 14. Dd1 - g4 | h7 - h6   |
| 15. Og5 - d2 | O - O - O |

Черните не могат да направат малка рокада, защото ще попаднат под силна атака и затова отиват на условия.



16. b2 - b4 . . . .

Правилно. Белите не трябва да губят време.

16. . . . . Od6 - f4  
17. Od2 - e1! . . . .

Смяната на офицера за белите е неизгодно. Офицерът от e1 поддържа атаката на пешките.

17. . . . . g7 - g5  
18. c3 - c4 h6 - h5  
19. Dg4 - d1 . . . .

Добър ход; белите прехвърлят всички фигури за атака на дамския фланг.

19. . . . . Kd5 - f6

Единствено. На 19. . . . Kd7 или Kb6 черните губят фигура.

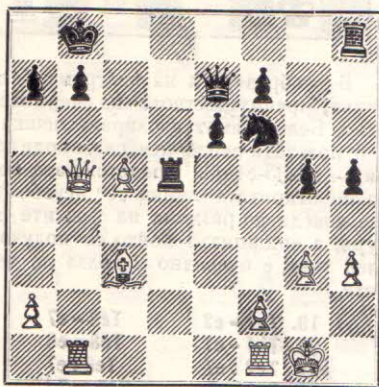
20. g2 - g3 Of4 - d6  
21. Dd1 - a4 Цс8 - b8  
22. c4 - c5 Od6 - e7  
23. b4 - b5 . . . .

Силно изиграно! Белите разкриват линиите за своите топове.

23. . . . . Oe7 : c5  
24. d4 : c5 Td8 : d3  
25. Ta1 - b1 c6 : b5  
26. Da4 : b5 . . . .

Белите разкриват линията „b“ и заплашват с Oa5 и с6.

26. . . . . Td3 - d5  
27. Oe1 - b5 Dc7 - e7  
28. Oa5 - c3! . . . .



Използвайки лошото положение на коня и топа, белите създават неотразима атака на царя.

28. . . . . Th8 - h6

Единствено, тъй като на 28. e5 ще последва 29. Tf1 с бърз разгром.

29. Db5 - b2 Kf6 - e4  
30. Oc3 - e5+ Цb8 - a8  
31. c5 - c6 b7 - b6  
32. Tf1 - c1 . . . .

Заплашва c7.

32. . . . . Ke4 - c5  
33. Db2 - a3 . . . .

Отличен ход; заплашва T : b6 и черните нямат удовлетворителна защита.

33. . . . . Td5 : e5  
34. Tb1 : b6 Th6 - h8  
35. Tb6 - b7 De7 : b7  
36. c6 : b7+ Kc6 : b7  
37. Da3 - c3! . . . .

Черните се предават, тъй като губят топа или стават мат.

## № 12. ИСПАНСКА ПАРТИЯ

ПАНОВ ЛЕВЕНФИШ

XVI първенство на СССР

Обяснения от Кр. Димитров

1. e2 - e4 e7 - e5  
2. Kg1 - f3 Kb8 - c6  
3. Of1 - b5 a7 - a6  
4. Ob5 - a4 d7 - d6

Така наречената подобрена защита на Шайниц. Черните заплашват да играят 5. . . b5, 6. . . Ka5 и да разменят белия офицер. Тук белите играят обикновено 5.O : c6+, 5.c4 или 5.c3.

5. c2 - c3 f7 - f5

Остро продължение въведено в практиката от Капабланка през 1928 г. Черните се стремят след отстранението на централната пешка e4 и разкриването на линията „f“ да получат активна игра на царския фланг. Подобна преждевременна активност от страна на черните често е свързана с опасност за тях, обаче в даденият случай тя се явява като реакция на последния ход на белите (5.c3), който макар и полезен, твърде малко способства за тяхното развитие.

6. e4 : f5 . . . .

Тук може да се играе и 6. d4, на което черните, след 6. . . fe 7. K : e5 d : e5 8. Dh5 Цe7 9. O : c6 bc 10. Og5+ Kf6 11. de Dd5! 12. Oh4 (конят, разбира се, не може да се вземе) Цd7 и т. н., получават равна игра.

6. . . . . Oc8 : f5  
7. 0 - 0 . . . .

По-силно от рокадата за белите изглежда е 7. d4 e4 8. Kg5 d5 (на 8. . . Kf6 ще последва 9. Db3!) 9. f3 — както се случи в партията между Еве и Керес (мач-турнирът за световното първенство, 11. кръг), където Керес продължи с твърде двустранно 9. . . e3!? На 9. . . h6 белите след 10. fe hg 11. ef получават спечелена игра.

7. . . . . Of8 - e7  
8. d2 - d4 e5 - e4  
9. d4 - d5! e4 : f3  
10. d5 : c6 b7 - b5  
11. Oa4 - b3 f3 : g2



Черните изоставаха твърде назад в развитието си вследствие на което белите получиха значително позиционно преимущество в дебюта. Майстор Панов използва това много добре. Сега черните за да се отгърват от силния натиск са принудени да пожертвуват пешка.

12. Tf1 - e1 d6 - d5  
13. Dd1 : d5 Dd8 : d5  
14. Ob3 : d5 0 - 0 - 0  
15. Od5 : g2 . . . .

Груба грешка би било, разбира се, 15. O : g8 Tb : g8 16. T : e7? Td1 + 17. Ц : g2 T : c1 и т. н.

15. . . . . Oe7 - d6  
16. a2 - a4 b5 - b4

Разбира се, че линията „a“ не бива да се отвори — това би било убийствено за черните.

17. Kb1 - d2 b4 : c3  
18. b2 : c3 Kg8 - f6  
19. Kd2 - c4 Od6 - c5  
20. Oc1 - e3 Oc5 : e3  
21. Kc4 : e3 Of5 - e4  
22. Og2 - f1 Oe4 : c6  
23. Of1 : a6+ Цс8 - b8  
24. Ke3 - c4 Td8 - d5  
25. Kc4 - e5 Oc6 - a8  
26. Oa6 - f1 Th8 - e8  
27. f2 - f4 Td5 - d2

Играта на черните е вече загубена. Белите започват пряка атака срещу разкритата позиция на черния цар.

28. Ta1 - b1+ Цb8 - a7

На 23. . . Цс8 ще последва 29. Oh3+ Цd8 30. Kf7X.

29. Tb1 - b5 Td2 - d5

Белите заплашват да вдвоят топове по линията „b“ с заплаха за матова атака.

30. c3 - c4 Td5 : b5  
31. a4 : b5 Oa8 - b7  
32. c4 - c5 Ob7 - d5  
33. Of1 - g2 Цa7 - b7



Води форсирано към загуба на фигура; обаче позицията на черните е безнадежна.

34. c5 - c6+      Цb7 - c8  
35. Te1 - a1      Цс8 - d8

Не спасява и 35... Цb8, поради 36. O: d5 K: d5 37. Kd7+ и мат в следващия ход.

36. Og2: d5      Цd8 - e7

Ако 36... K: d5, то Td1!

37. Od5 - f3      Te8 - b8  
38. Ta1 - b1      Kf6 - e8  
39. Ke5 - d7      Tb8 - a8  
40. b5 - b6      c7: b6  
41. Tb1 - d1      Ta8 - a3

Черните се предават.

Една ценна в теоритическо отношение партия. Шахмайстор Панов отлично използва негодностите на своя противник в дебюта.

### № 13. ЗАЩИТА НИМЦОВИЧ КУЗМОВ      ИВАНОВ

Бургаски полуфинал, 1948 г.

Обяснения от Павел Иванов

1. d2 - d4      Kg8 - f6  
2. c2 - c4      e7 - e6  
3. Kb1 - c3      Of8 - b4  
4. Dd1 - c2      . . . .

Напоследък по често се играе 4. e3. Ходът в текста се счита за най-силен в този вариант.

4. . . . .      Kb8 - c6

Възможно е още 4... d5 5. c: dД: d5 6. e3 c5 7. Kf3 и т. н. с равна игра.

5. Kg1 - f3      0 - 0

Вероятно тук по-добре е 5... d6, подготвяйки e6-e5, понеже сега белите могат посредством 6. Og5 да поставят черните пред затруднения. В този случай интересна игра се получава след 6... h6 7. Oh4g5 8. Og3 Kh5 и т. н.

6. e2 - e3      . . . .

Нищо не дава 6. e4, поради 6... d6 7. e5 d: e 8. d: e. Kg4! 9. Of4 Kd4 10. Dd2 f6! 11. 0-0-0 c5 с добра игра у черните — Рагозин — Рюмин, Москва 1936 г.

След хода в текста пред черните се разкриват две възможности:

I. Подготовка на хода e6-e5, посредством 6... d6, с игра по черните полета. В този случай черните достигат изравнение не особено трудно.

II. Тази възможност се заключава в хода 6... d5, започвайки борба, по белите полета. При нея, според мене, черните също изравняват играта, но

по-трудно. Обаче в замяна на това се получава интересна игра, при която и за белите не е леко да намерят правилните ходове. Тази система води своето начало от съветския гротмайстор Рагозин и носи неговото име.

Черните избират втората възможност.

6. . . . .      d7 - d5  
7. c4: d5      . . . .

Слабо изиграно. Основните варианти на системата избрана от черните са следните: 7. a4 O: c3+ 8. D: c3 Od7! 9. b4 (или a) a5! 10. b5 (може би по-добре е 10. Tb1.) 10... Ka7 11. a4 (Неможе c4-c5 — ето смисъла на хода Od7!) 11... c6 12. Oa3 Te8 13. Tb1 d: c и черните добиват значително преимущество — Рюмин — Рагозин, Ленинград 1934 г.

a) 9. b3 (препоръчано от Левенфиш. Ако 9. Od3 то 9... a5 10. 0-0a4 с последващо евентуално Kc6-a5-b3) 9... a5 10. Ob2 a4 11. b4 d: c 12. O: c4 Ka7 с последващо Ob5 и т. н. с приблизително равенство. До 10. ход партия Котов — Ботвиник Ленинград 1939 година.

След хода в текста черните усилят натиска си по белите полета, а освен това се избават от всякакви затруднения, свързани с развитието на офицера с8.

7. . . . .      e6: d5  
8. Of1 - d3      Oc8 - g4

Развитието на офицера тук, не само поддържа натиск върху коня f3, но подготвя главно маневрата Og4-h5-g6, след което неизбежната размяна на офицерите, ще доведе до още по-голямо отслабване на белополната територия в позицията на белите.

9. a2 - a3      Ob4 - d6

По-слабо е 9... O: c3+ 10. b: c! с последващо 11. c4 и белите ликвидират пешката d5, която охранява важните полета c4 и e4.

10. Oc1 - d2      Dd8 - e7

Сега, поради заплахата O: f3 с последващо K: d4, черните принуждават белите да определят позицията на своя цар.

11. 0 - 0 - 0      . . . .

За предпочитане беше 11. 0-0.

11. . . . .      Og4 - h5

Завършване на маневрата започната с 8. ход. В случай на 11... a6, за да играе b5 с заплахата v4, тогава следващата акция на белите в центъра би имала значително по-голяма сила.

12. Td1 - e1      . . . .

Подготвяното с този ход придвижване в центъра е позиционно съмни-

телно, защото форсирано води до отслабване положението на белите в центъра, но поради неудачно разграния дебют, за тях е трудно вече да се препоръча нещо по-силно. Вероятно добре беше 12. Kb5.

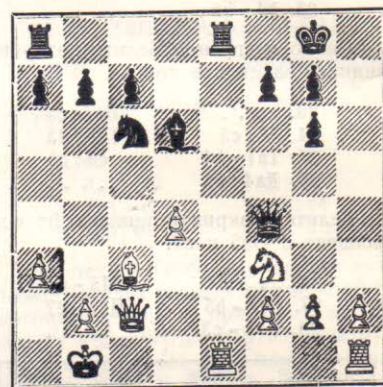
12. . . . .      Oh5 - g6  
13. e3 - e4?      d5: e4  
14. Kc3: e4      Kf6: e4  
15. Od3: e4      De7 - f6

Белите се надявали само на 15... O: e4 което е много слабо. Напр.: 16- T: e4 Df6 17. Th4 и те получаваха опасна инициатива. След хода в текста е заплашен пункта d4 и инициативата преминава у черните.

16. Od2 - c3      Df6 - f4+  
17. Цс1 - b1      Tf8 - e8  
18. Oe4: g6      . . . .

Неможе 18. Kd2, поради 18... D: f2

18. . . . .      h7: g6



В изобразената на диаграмата позиция, преимущество на черните е ясно. Белите имат изолирана пешка d, а и полетата около нея са твърде слаби — c4-d5-e4-d3. Предстоящата борба по откритата линия „e“ неизбежно ще доведе до размяна на тежките фигури, а ендшпилът който се получава след това, е очевидно в полза на черните.

19. Te1 - e2      Te8 - e7  
20. Th1 - e1      Ta8 - e8  
21. Te2: e7      Te8: e7  
22. Te1: e7      Kc6: e7!

Конят се стреми към слабия пункт пред изолираната пешка d5.

23. Dc2 - e2      . . . .

По-добре беше 23. Da4, създавайки някак заплахи.

23. . . . .      Df4 - f5+  
24. Цb1 - a1      . . . .

За предстоящия ендшпил парят е разположен тук крайно неудачно, затова изглежда по-добре беше: 24. Цс1, но и в този случай след 24... Kd5 с последващо, евентуално Kf4 черните запазваха своето преимущество.



24. . . . . c7 - c6  
25. h2 - h4 . . . .

С тайна надежда на 25... Kd5??  
26. De8+Ch7 27. Kg5+ и печалба на дамата или мат.

25. . . . . f7 - f6  
26. Kf3 - e1 Цг8 - f7  
27. g2 - g4 . . . .

Това, разбира се, е ново отслабление, но положението на белите вече е безнадежно, а освен това те попаднаха и в цайтнот.

27. . . . . Дf5 - e6  
18. De2 : e6 + . . . .

Преминува в изгубен ендшпил, но няма по-добро. Ако 28. Df3 то 28... Dd5 29. De3 Dh1! с ясна печалба.

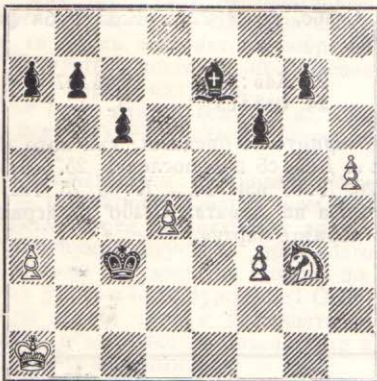
28. . . . . Цf7 : e6  
29. Ke1 - d3 Цe6 - d5  
30. f2 - f3 Цd5 - c4

Черните проникват със своите фигури по отслабените бели полета в позицията на белите и окончателно печелят партията.

31. Kd3 - f2 Ke7 - d5  
32. Kf2 - e4 Od6 - e7!

Никакви контра-шансове! По-слабо е 32... O : a3 поради 33. b : a K : c3 34. Kd6+ Ц : d4 35. Ke8 и 36. K : g7 и т. н. с образуване на проходна пешка h. Сега заплашва неотразимо Цd3.

33. h4 - h5 g6 : h5  
34. g4 : h5 Цc4 - d3  
35. Ke4 - g3 Kd5 : c3  
36. b2 : c3 Цd3 : c3



Белите се предават:  
Ендшпилът е напълно безнадежен. В случай на 37. Kf5 Oй8 38. Цa2, черните продължават 38... b5! (Не е толкова убедително 38... Цd3 39. Цb2 Цe2 40. d5 с : d 41. Kd4+ Цe3 42. Ke6 Od6 43. K : g7 Of4 44. Kf5+ Ц : f3 45. h6 O : h6 46. K : h6 с някои шансове), след което белите попадат в цугванг. Напр. 39. Цb1 a5 40. Цa2 a4 41. Цb1 Цc4 42. Цa2 Цd5 43. Цb2 Цe6 44. Ke3 Od6 с лека печалба.

Отслабеният в дебюта бели полета се оказва фактор от решително значение в ендшпила.

## № 14. ИСПАНСКА ПАРТИЯ

БОЛЕСЛАВСКИ СМСЛОВ

Играна на първа дъска в шахматното тимово първенство на СССР

Обяснения от Олег Нейкирх

1. e2 - e4 e7 - e5  
2. Kg1 - f3 Kb8 - c6  
3. Of1 - b5 a7 - a6  
4. Ob5 - a4 d7 - d6  
5. c2 - c4 . . . .

Тази дебютна идея е разработена от чехословашкия гротмайстор О. Дурас и в последно време, често е прилагана от гротмайстора Болеславски. В същата система Болеславски постигна редица победи, една от които е срещу американския гротмайстор Файн, в мача по радиото между СССР — САЩ, 1945 година.

5. . . . . Oc8 - g4

В споменатата партия Файн продължи по-пасивно 5... Od7 6. Kc3 g6 7. d4 ed 8. K : d4 Og7 9. k : c6 bc 10. 0 - 0 Kge7 11. c5! и изпадна в трудно положение.

Ходът в текста засилва давлението на черните върху отслабения централен пункт d4.

6. Kb1 - c3 Kg8 - f6

По-добър ход отколкото 6... Kge7 както игра Решевски срещу Керес в осмия кръг на турнира за световното първенство.

7. h2 - h3 Og4 : f3

Най-точно. Не е добре 7... Oh5 на което може да последва, освен 8. d3 Oe7 9. Oe3 O : f3 10. gf Kh5 11. Ke2 Og5 12. O : c6 bc 13. Da4+, както се случи в партията между О. Кели — Бернщайн, Гронинген, 1946 година, и при случай g4 с което белите могат да получат силна позиция

8. Dd1 : f3 Of8 - e7  
9. Kc3 - e2 . . . .

Загуба на темп. Глигорич срещу Нейкирх, Нови Сад 1945 г. игра по силно, а именно : 9. O : c6 bc 10. 0-0 0-0 11. d3 Tb8 12. Tb1 Dd7 13. Dd1 с последващо f4.

9. . . . . 0 - 0  
10. Oa4 : c6 + b7 : c6  
11. d2 - d4 ? . . . .

Погрешно, дава възможност на черните да проведат контра-удар, използвайки неудачното положение на белия цар в центъра.

11. . . . . d6 - d5!  
12. d4 : e5 Oe7 - b4+  
13. Ke2 - c3 Kf6 : e4  
14. 0 - 0 Ob4 : c3  
15. b2 : c3 Dd8 - e7  
16. c4 : d5 c6 : d5

В резултат на неточната игра на белите в дебюта, Смеслов подули подобра позиция. Той има силен централен кон, а пешката e5 на белите е слаба.

17. c3 - c4 . . . .

Белите се стремят да унищожат опорната база на коня e4.

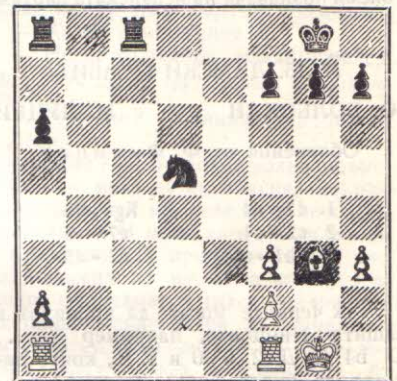
17. . . . . De7 : e5  
18. Oc1 - f4 De5 - c3

Смеслов преминава в ендшпил, който смята по-добър за себе си и където показва голямо майсторство.

19. c4 : d5 . . . .

На 19. D : c3 може да последва 19... K : c3 и ако 20. O : c7 то 20... Ta c8 21. Oe5 Ke2+ 22. Цh2 Tfe8 с преимущество за черните.

19. . . . . Dc3 : f3  
20. g2 : f3 Ke4 - c3  
21. Of4 : c7 Kc3 : d5  
22. Oc7 - g3 Tf8 - c8



Почти равно ендшпилно положение което Смеслов разиграва с голяма точност и майсторство. Първо, черните се стремят да осигурят централната позиция на коня d5 и второ — да активизират своите топове.

23. Tf1 - d1 Tc8 - c5  
24. Td1 - d2 h7 - h6  
25. Ta1 - e1 Ta8 - c8  
26. Og3 - d6 Tc5 - c1  
27. Te1 : c1 Tc8 : c1+  
28. Цg1 - g2 Kd5 - b6  
29. Od6 - g3 Tc1 - c6  
30. Цg2 - f1 . . . .

Това отдалечаване на царя от слабите пешки, се оказва погрешно.

30. . . . . f7 - f6

Черните откриват път на царя, стремящ се към центъра. В плана им влиза централизация на царя, размяна на топовете и след това атака на пешката a2.

31. Цf1 - e2 Цg8 - f7  
32. Цe2 - d3 Tc6 - c5  
33. Td2 - b2 Kb6 - d7



34. Цd3 - d4      Тс5 - а5  
 35. Тb2 - с2      Цf7 - е6  
 36. Тс2 - с6 +    Це6 - f5  
 37. Те6 - с7      Кd7 - е5  
 38. Тс7 - с5      Та5 - а3

Не може 38... Т:с5 39. Ц:с5 К:f3 поради 40. Цb6 в полза на белите; нито 38... Т:а2?, поради 39. f4! Сега плаши мат на d3.

39. Og3 : e5      Та3 - а4 +  
 40. Тс5 - с4      f6 : e5 +  
 41. Цd4 - d5      Та4 : а2  
 42. Тс4 - g4      . . . .

Ако 42. Тс7, то 42... Тd2+ 43. Цс6 Тс2+ и черните печелят. Но и 42. Тg4 не променя положението.

42. . . . .      g7 - g5

Белите се предават. Позицията на белите е безнадежна, черните печелят двете пдшки f2 и f3 а редом с тях и партията.

Интересна партия. Още по-интересна за това, че е играна от двама най-големи познавачи на испанската партия.

### № 15. ДАМСКИ ГАМБИТ

Ю. БОЛБОХАН      М. ЛУЦКИ

Обяснения от Ф. Филипов

1. d2 - d4      Kg8 - f6  
 2. c2 - c4      e7 - e6  
 3. Kb1 - c3      d7 - d5

Тук черните могат да преминат в защита Нимцович, например 3... О b4 4. Дс2 О-0 и т. н., която защита се смята доста добра за черните.

4. Kg1 - f3      Kb8 - d7

Активно, и остро се смята 4... с5 с7 - с5.

5. e2 - e3      Of8 - e7  
 6. Of1 - d3      d5 : c4

След този ход играта минава в приет дамски гамбит.

7. Od3 : c4      а7 - а6  
 8. О - 0      с7 - с5  
 9. Dd1 - e2      b7 - в5  
 10. Oc4 - b3      . . . .

Белите се стремят да създадат натиск на пункта е6.

10. . . . .      Oc8 - b7

Черните се стремят към изясняване на положението в центъра и се опитват да попречат на придвижването пешката от е3 на е4.

11. Tf1 - d1      Dd8 - c7  
 12. e3 - e4 ? !      . . . .

Рискован ход, белите жертвуват пешка, за да получат атака на верокиралния цар.

12. . . . .      b5 - b4  
 13. Kc3 - a4      . . . .

Съмнителен ход; белите жертвуват пешката е4.

По-силно би било 13. e5 с двустранна игра и по-добри шансове за белите, например 13... b : c3 14. e : f6 c : b2 15. О : b2 К : f6 16. d5 О : d5 17. О : d5 К : d5 18. О : g7 Th g8 19. О е5 Д с6 20. Tab1 и положението на черните е доста тежко или 13... b : c3 14. e : f6 О : f6 15. d5 c : b2 16. О : b2 О : b2 17. d : e6 О : f3 18. e : d7 + + Ц d8 19. Д : b2 Of3 20. Д : g7 и черните трябва да се предават, или 13... Kg4 14. Ke4 c : d4 15. K-d6 + О : d6 16. e : d6 Д : d6 17. Т : d4 О : f3 18. Д : f3 Д : d4 19. Д : a8 + Ц e7 20. О g5 + f6 21. Д : h8 Д : f2+ 22. Цh1 с печалба.

13. . . . .      Ob7 : e4  
 14. Kf3 - g5      Oe4 - d5  
 15. Ob3 : d5      Kf6 : d5  
 16. Kg5 : e6 ! ?      . . . .

Съмнителна жертва на фигура.

16. . . . .      f7 : e6  
 17. De2 : e6      Kd5 - f6

Положение след 16 ход на белите



Слаб ход който губи играта, правилно беше 17... K7 f6 на което може да последва 18. К : с5 Дd6 и при отстъпление на бялата дама черните ще рокират. Или 18. d : c5 Дd7 19. Д : d7 + Ц : d7 20. Kb6 + Цс6 21. К : a8 Т : a8 и черните имат отлична игра.

18. d4 : c5      Dc7 - e6  
 19. De6 - c4      Kd7 . c5  
 20. Ka4 - b6      . . . .

Силен ход, който дава възможност на белите фигури да заемат най-активни позиции.

20. . . . .      Та8 - а7  
 21. Oe1 - e3      . . . .

Добре изиграно, заплашва Кс8 с печалба.

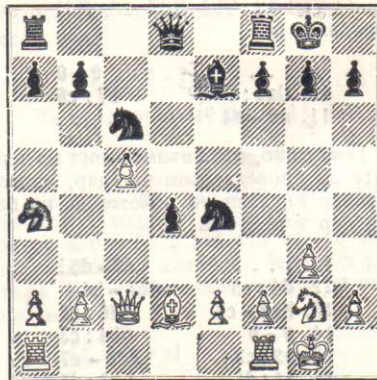
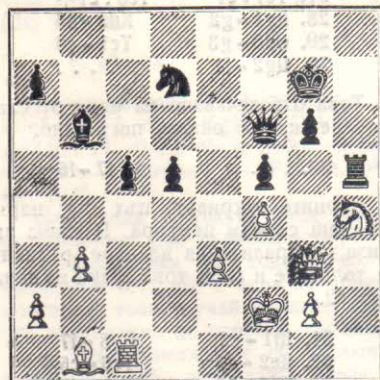
21. . . . .      Та7 - b7  
 22. Kb6 - d5      Kf6 - d7

Слабо, но и 22... К:d5 губи фигура.

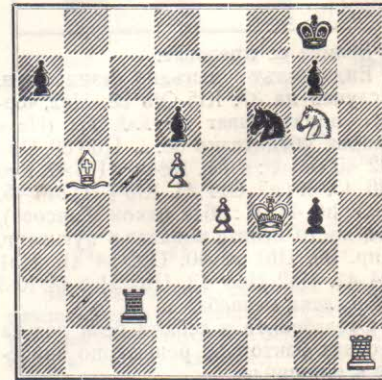
23. Kd5 : e7      De6 : e7  
 24. Oe3 : c5      . . . .

Черните се предават, тъй като на 24... De7 : c5 ще последва 25. De4+ и 26. Д : b7 или 24... К : с5 25. Te1 с печалба на дамата. Слабо разиграна от черните партия.

### Намерете най-добрия ход !



Ход на черни





# Спомени за М. ЧИГОРИН

Разказ от К. Осипов

— Защо? Преди всичко затова, че след няколко месеца трябва да се състои уговорената с Бекасов партия. Добре е, че нашите бъдещи противници съвсем не познават твоята игра. А аз искам да спечелим, тъй като това ще те обезпечи за следващите години, както и за тоя период, който ти е нужен, за да се оправяш.

Той се сгърчи пак от болки. Всеволод наля вода в чашата и му я протегна, но Чигорин я отмахна.

— Аз цял мечтая за шахматиста, — каза той със слабеещ глас, — в който ще разкъшат традициите на руската шахматна мисъл, със свойството ѝ разбиране за същността на шахматната игра и нейната красота. И кой знае... може би... той не се доизказва и спря въпросителен, пълен с любов, поглед на Всеволода. — Помниш ли, как веднаж дойде при мене, във възторг от това, че си изучил някои принципи на шахматната теория? Сега и на тебе сам, разбира се, ти е ясно, че единственият принцип е способността да комбинираш изкусно, да виждаш при всяко дадено положение най-целесъобразния ход.

— Михаил Иванович! Тази задача би била по-проста ако бихме имали неограничен запас от време за обмисляне. Но ние имаме на разположение само броени минути. Как ще бъде това?

— Как ще бъде? — повтаряше като ехо Чигорин, — Ще развиеш в себе си верен инстинкт, своеобразно шесто чувство, което в обикновения говор се нарича интуиция.

Той отпи глътка вода и затвори очи. Всеволод го гледаше със скръб и тревога.

— Несведущите обикновено мислят, че шахматният майстор вижда десет хода напред, а шахматът това е математическо изкуство, при което трябва само да умееш да смяташ добре на ум. Какво заблудение! Основата на играта това е усещането на дъската, осъзнаване на опасностите и собствените възможности.

Чигорин отиде към дивана, отпусна се на него и дълго лежа, дишайки тежко.

— Трябва да разбереш още едно, Всеволод, — каза той тихо. — Не е достатъчно знанието на теорията, не е достатъчно да има опит, не е достатъчно дори да притежаваш чувство за позициите. Трябва да притежаваш още разностранните качества на ума и волята, за да се добереш до високи резултати.

Чигорин помълча, като че ли си събираше мислите и продължи:

— Забелязал ли си ти, че да се направи ход е всякога по-трудно, откол-

кото да го намериш? Всичко е обмислено, всичко е пресметнато, но ръката не се движи. Затова защото, докато ходът не е направен, още са открити другите пътища, а после вече няма връщане. При това особено трудно е да се решиш на екстраординарното. Може да си даваш сметка, че единственият шанс за спасение е да преместиш царя в средата на дъската, при конете и другите фигури. Но половината шахматисти не правят този ход. Защото това е така страшно, както, да кажем, да избягаш от куршумите. А това трябва да умееш да правиш. Разбираш ли моята мисъл, приятелю?

— Да, да, — по-скоро прошепна, отколкото отговори Всеволод.

— Второто качество, необходимо за успех, това е хладнокръвието. Обикновено се смята, че вълнението поставя в лошо положение. Обаче, според моите наблюдения, по-често се вълнуваме от предкушването на победата и от страх я изпускаме.

Чигорин затвори очи и дълго не ги отвори. Всеволод го гледаше с тъга:

— Спете, Михаил Иванович. Аз ще си вървя...

— Прощавай, приятелю.

Отпуснатите клепачи не се повдигнаха.

Стъпвайки на пръсти, Всеволод излезе от стаята.

„Какво сърце, какъв интелект! И какво безкрайно благородство!“

От Нева духаше хладен, рязък вятър, въртеше опадалите листа и парчета хартия по мостовете. Всеволод плътно загърна палтото си.

## IV.

В 1909 г. в Петербург се откри Международен шахматен турнир! В него участваха седем руски шахматисти и тринадесет чуждестранни, в това число и световният шампион Емануил Ласкер.

В края на турнира стана очевидно, че борбата за първото място ще бъде между световния шампион и младия играч Ачиба Рубинщайн. Между насъбралата се на турнира многочислена публика се водеха горещи спорове, особено изострящи се, когато вземаха да обсъждат разиграваната от двамата фаворити партия.

Един от любимите коментатори беше Александър Митрофанович Левин. Слушателите, затаили дъх, поглъщаха неговите остри, правилни разсъждения и следеха демонстрираните блестящи варианти. Неговият авторитет не търпеше възражения. Веднаж при разбора на Левин на една твърде сложна партия



някай тихо, но уверено каза:

— Така трябва да се играе! Целият предлаган от вас вариант е погрешен.

Град от язвителни забележки се изсипа върху този дързък смелчага:

— Какво самомнение!

— Не се бъркайте, млади човече!

(Б. р. Тук следва трета колона от разказа в бр. 1).

— И после? — внимателно попита Левин.

— После? — Всеволод махна с ръце — Сам не мога да ви обясня. Смъртта на Чигорин ме доведе в някакво вцепеняване. В мене като че ли нещо се преобрази. В продължение на няколко месеца аз не мога да взема в ръцете си шахмат. Отидох в един малък приволжски град да упражнявам сина на един чифликчия. Там заболях, дълго лежах в болница... А когато оздравях, не ми беше до шахмат: на мое място бяха наели друг учител, и аз трябваше да мисля за парчето хляб. Преди аз се надявах с един удар да си обзема материалната възможност да се отдам на шахмата. Сега всичко се промени. Мене ми предстоеше постепенно да се изкачвам по стълбата на шахматната йерархия. А как да живея сега? Аз имам — не зная дали съм ви говорил за това, — в Боровича майка и две сестрички. Честна дума... — той махна безнадежно с ръце, — честна дума, нямаше изход. Аз отново постъгнах на работа, и...

— Но вашият труд, вашите постижения! — въвн от себе си го прекъсна Левин. — Възможно ли е да загине всичко това?

Всеволод дълго не отговаряше. Най-после той каза тихо:

— Нищо не ме интересува в живота така, както шахмата. Но не ме питайте за това, което ме мъчи и което сам не зная как ще стане.

Той въздъхна тежко и, без да се сбогува, тръгна към вратите. Още за един миг Левин видя неговата висока, не много едра фигура, и с лед това тя потъна в буйния човешки поток

(Край)



# ЗЕЛЕЖИТИ ШАХМАТИСТИ

АРОН НИМЦОВИЧ

1886—1935

Арон Нимцович се е родил на 7 ноември 1886 година в Рига. Баща му С. Нимцович е бил един от най-добрите шахматисти на Рига. От него младия Арон научава шаха и до края на своя живот се отдава на него.

В 1904 година Нимцович напуска Рига и отива да следва философия в Берлин. В Германия Нимцович се запознава с силните играчи и почва да се проявява като извънреден шахматен талант.

Първият голям успех на Нимцович е заемането на 3—4-то място в Остенде 1907 година, където той се класира пред 26 майстори. Още в този турнир от партиите му лъхат нови идеи и от там още го сочат, като творец и създател на новата школа в шаха, а именно „хипермодернизма“. Същата година Нимцович заедно с Шлехтер дели 4—5 място в Карсбад след Рубинщайн, Мароци и Леонгард. През 1919 година в Хамбург Нимцович е 3-ти, 1911 година в Карлсбад Нимцович заема 5—6-то място. 1912 година носи на Нимцович успех в турнира в Сан-Себастиан — 2—3 място заедно с Рубинщайн, след Шпилман. Още в първите години на своята шахматна кариера Нимцович заема челни места в международни турнири.

1914 година Нимцович заема 1—2-ро място във Всерусийския турнир, заедно с Алехин.

В годините преди първата световна война Нимцович участва в много шахматни турнири и се очертава като един много обещаващ, оригинален и с голямо бъдеще майстор.

След световната война Нимцович заминава за Швеция. От там той се преселва през 1922 година в Дания — Копенхаген, където живее до края на живота си. Тук той участва през 1923 и 1924 години в два турнира, които му донасят първите места.

През 1925 година той издава първата си студия за „Блокадата“, а след това и фундаменталния си труд „Моята система“ и „Практиката на моята система“.

Ако отначало, дълбоката и оригинална игра му се смяташе за „чуда-

чество“, то сега вече той е общепризнат основател на тъй наречената „най-новата школа“ в шахматното изкуство. Нимцович заедно с Алехина заема челното място между младите майстори в следвоенния период.

Неговите идеи, изложени по един прекрасен методичен начин в трудовете му, са извънредно поучителни, важни и интересни. Той философски анализира шахматната игра, намира елементите от които тя се състои, подлага ги на щателно проучване и анализ, прави понятието и ясна същността на шахмата.

Елементите на шахматната стратегия според него са: 1) център, 2) отворена линия за топ, 3) играта по 7-ия и 8-ия хоризонтални, 4) проходна пешка, 5) свързване, 6) смяната, 7) отворен шах, 8) пешечната верига.

Извънредно са важни неговите разсъждения за блокадата. За изискванията му към блокиращите фигури: да осъществяват реална блокада, да създават заплахи от блокируещото поле, да притежават еластичността в маневрирането.

Особено внимание Нимцович отделя на принципа за централизация, като на един от основните принципи в неговата система.

Забележително е неговото разбиране на позиционната игра. Според Нимцович, позиционните ходове не могат да се разглеждат нито като атакуващи, нито като защитителни. Това са ходове, имащи за цел укрепването на позицията в по-широко значение на това понятие.

Той е против активизма в шаха на всяка цена, произхождащ според него от дилетантизма. Той говори за профилактиката, за избиточната защита, за позиционното лавиране в шаха.

Много от съвременните големи играчи са се учили и се учат от творчеството на Нимцович.

Като основател и идеолог на „новата школа“ Нимцович е водил забележителна дългогодишна борба против старата школа и нейния най-виден представител д-р Тараш.

През годините 1925—30 Нимцович постига най-големите си успехи в своята шахматна кариера. В Мариенбад 1925 година той спечелва 1—2 място заедно с Рубинщайн.

Той става общепризнат претендент за световното първенство.



Арон Нимцович

През 1926 година той заема 1—2 място заедно с Тартаковер в Ниндорф. Първо място (пред Алехин) в Дрезден и през 1927 година 1—2 място пак с Тартаковер в Лондон.

На няколко пъти се поставя въпрос за организиране на мача му с Капабланка или Алехин. Но по ред причини, повечето финансови (10.000 долара са били необходими за организиране на такова състезание), до мача нитоже да се стигне.

Интересна характеристика на Нимцович дава Алехин. Той смята, че Нимцович притежава темперамент, който го очертава като комбинационна, а в също време и като чисто позиционна натура.

В Берлин 1928 година Нимцович е пръв пред Боголюбов. Шахматният му път продължава да върви нагоре. Карлсбад 1929 година е вършина на неговите практически успехи — той е пръв пред Капабланка и Шпилман. В Сан-Ремо 1930 година излиза втор след Алехин; пръв в Франкфурт същата година, а в 1931 година в Блед заема 3-то място след Алехин и Боголюбов.

След 1931 година здравето му почва да изневерява. Той по рядко участва в турнири и успехите му намаляват.

Последният му турнир е в Щюрх през 1934 година, където Нимцович заема само 6—7 място.

Нимцович почина в Копенхаген на 16 март 1935 година.

С неговата смърт шахмата загуби не само изтъкнат и талантлив гротмайстор — кандидат за световното първенство, но главно — основателя на новите идеи в шаха, които го поставят на извънредно високо, достойно, място в шахматното изкуство.

Олег Нейкирх



## № 16. ЗАЩИТА НИМЦОВИЧ МАТИСОН НИМЦОВИЧ

Карлсбад, 1929 г.

Обяснения от Олег Нейкирх

- |             |          |
|-------------|----------|
| 1. d2 - d4  | Kg8 - f6 |
| 2. c2 - c4  | e7 - e6  |
| 3. Kb1 - c3 | Of8 - b4 |
| 4. Kg1 - f3 | .....    |

Ход на Боголюбов. Қапабланка ви-наги е избирал 4. Дс2. Рубиншайн и световният шампион Ботвиник пред-почитат 4. е3. Земиш играе 4. а3, а Тартаковер — оригиналното 4. Од2. Шпилман и Еве — 4. Дб3.

- |             |            |
|-------------|------------|
| 4. ....     | Ob4 : c3 + |
| 5. b2 : c3  | d7 - d6    |
| 6. Дд1 - c2 | Дd8 - e7   |
| 7. Oc1 - a3 | .....      |

Този ход е насочен срещу осво-бождаващото движение 7. е5. Обаче офицерът на а3 не стои добре и няма особени перспективи. 7. Og5 би било по-естествено и по-силно.

- |         |         |
|---------|---------|
| 7. .... | c7 - c5 |
|---------|---------|

С този ход. Нимцович значително ограничава силата на Оа3.

- |            |       |
|------------|-------|
| 8. g2 - g3 | ..... |
|------------|-------|

Идея на Боголюбов, която не може да бъде препоръчвана като добра. По-добре би било 8. dc dc 9. e4 и ако черните играят 9. .. e5, то белите по-лучават възможност да преведат своя кон на d5.

- |                |          |
|----------------|----------|
| 8. ....        | b7 - b6  |
| 9. Of1 - g2    | Oc8 - b7 |
| 10. 0 - 0      | 0 - 0    |
| 11. Kf3 - h4   | Ob7 : g2 |
| 12. Цг1 : g2 ? | .....    |

Слабо играно. Фигурата трябваше да се вземе с коня и после да се играе Kg2 - e3, за защита на слабата пешка c4. Сега положението на бе-лите много бърже се влошава.

- |              |            |
|--------------|------------|
| 12. ....     | De7 - b7 + |
| 13. Цг2 - g1 | .....      |

На 13. f3 ? би последвало 13. ... g5 14. Дд2 h6 и черните печелят фигура!

- |          |          |
|----------|----------|
| 13. .... | Дb7 - a6 |
|----------|----------|

Започва клисическата атака върху слабите пунктове c3, c4 и d4.

- |              |            |
|--------------|------------|
| 14. Дс2 - b3 | Kb8 - c6   |
| 15. Tf1 - d1 | Kc6 - a5   |
| 16. Дb3 - b5 | Дa6 : b5 ! |

Чрез размяната черните подобря-ват пешечното разположение на бе-лите, обаче, в замаяна на това решително подобряват своята позиция. Нимцович провежда тази партия извънредно сил-но и поучително. Неговият кон се за-крепва със страшна сила на полето

c4, а откриването на линията „а“ ще бъде съдоносно за белите.

- |              |            |
|--------------|------------|
| 17. c4 : b5  | Ka5 - c4   |
| 18. Oa3 - c1 | a7 - a6    |
| 19. b5 : a6  | Ta8 : a6   |
| 20. d4 : c5  | b6 : c5    |
| 21. Kh4 - g2 | Kf6 - d5   |
| 22. Td1 - d3 | Tf8 - a8   |
| 23. e2 - e4  | Kc4 - e5 ! |

Белите се предават. Пешките a2, c3 и e4 са незащитими. Тази партия е много типична за стила на Нимцо-вич.

## № 17. ЗАЩИТА НИМЦОВИЧ

БОГОЛЮБОВ НИМЦОВИЧ

Сан-Ремо, 1930 г.

Обяснения от Нейкирх

- |             |          |
|-------------|----------|
| 1. d2 - d4  | Kg8 - f6 |
| 2. c2 - c4  | e7 - e6  |
| 3. Kb1 - c3 | Of8 - b4 |
| 3. Дд1 - b3 | .....    |

След Карлсбадския турнир в 1929 година, на който Шпилман чрез хода 4. Дб3 достигна в своите партии срещу Йонер и Колле дебютно преи-мущество, този ход се смяташе поч-ти като опровержение на цялата си-стема на Нимцович. В тази партия срещу Боголюбов, Нимцович усилва защитата и реабилитира своя вариант.

- |             |          |
|-------------|----------|
| 4. ....     | c7 - c5  |
| 6. d4 : c5  | Kb8 - c6 |
| 6. Kg1 - f3 | Kf6 - e4 |

Възможно е и продължението 6. ... О : c5 7. Og5 h6 (Боголюбов—Алехин, втора партия от първия мач за све-товно първенство).

- |             |            |
|-------------|------------|
| 7. Oc1 - d2 | Ke4 : c5 ! |
|-------------|------------|

Ход за първи път употребен от Нимцович в тази партия. Ходът 7. ... К : c5 е по-добър от употребяваното по-рано 7. ... К : d2; напр.: 8. К : d2 f5 9. e3 О : c5 10. Oe2 0-0 11. 0-0-0 b6 12. Kf3 De7 13. Td2 Ob7 14. Thd1 и белите имат натиск по линията „d“, — Шпилман—Йонер, Карлсбад, 1929.

- |             |         |
|-------------|---------|
| 8. Дb3 - c2 | f7 - f5 |
|-------------|---------|

Създава контрол върху пункта e4. Възможно е и 8. ... 0-0 9. e4 Дf6.

- |            |       |
|------------|-------|
| 9. e2 - e3 | ..... |
|------------|-------|

Пасивен ход. Ботвиник в шампио-ната на Ленинград, 1931 г., продъл-жи срещу Мясоедов 9. a3 О : c3 10 О : c3 0-0 11. b4 Ke4 12. Об2 с по-добра игра. Други възможни продължения тук са 9. g3 и 9. e4.

- |               |         |
|---------------|---------|
| 9. ....       | 0 - 0   |
| 10. Of1 - e2  | b7 - b6 |
| 11. 0 - 0 - 0 | .....   |

Рискован ход. 11. 0-0 би било мно-го по-предпазливо. Сега белите се из-

лагат на много опасна атака, която Нимцович провежда извънредно силно.

- |               |         |
|---------------|---------|
| 11. ....      | a7 - a5 |
| 12. a2 - a3 ? | .....   |

Грешка. Води към ослабване на пункта b3 а заедно с него и на целия дамски фланг.

- |              |         |
|--------------|---------|
| 12. ....     | a5 - a4 |
| 13. Kc3 - b5 | .....   |

Белите не могат да вземат офице-ра, тъй като следва 13. ... К : d4 14. Дb1 Kb3 мат.

- |              |            |
|--------------|------------|
| 13. ....     | Ob4 : d2 + |
| 14. Kf3 : d2 | Kc6 - a5   |
| 25. Oe2 - f3 | d7 - d5 !  |
| 16. c4 : d5  | .....      |

Не е добро, обаче белите вече ня-мат задоволителна защита срещу за-силващата се атака на черните.

- |              |            |
|--------------|------------|
| 16. ....     | Oc8 - a6 ! |
| 17. Kd2 - c4 | .....      |

Отчаяние. Не спасява и 17. Kd4 Od3 и 18. ... Тс8. На 17. Kc3 следва Od3 с печалба на дамата, а на 17. Oe2 Тс8 с заплаха e5 и Kb3.

- |             |            |
|-------------|------------|
| 17. ....    | Oa6 : b5   |
| 18. d5 : e6 | Дd8 - c7 ? |

Тук Нимцович изпуска възможност-та да завърши ефектно партията. След жертва на дамата чрез 18. ... О : c4 ! 19. Т : d8 Та : d8 и на 20. e7 черните печелят дамата посредством 20. ... Ка b3+ 21. Цb1 Od3.

- |                |          |
|----------------|----------|
| 19. Of3 : a8   | Ob5 : c4 |
| 20. Oa8 - d5   | Oc4 : d5 |
| 21. Td1 : d5   | Дс7 - c6 |
| 22. e6 - e7    | Дс6 d5   |
| 23. e7 : f8 Д+ | Цg8 : f8 |
| 24. Th1 - d1   | Дd5 - e5 |
| 25. h2 - h3    | h7 - h5  |
| 26. g2 - g4 ?  | .....    |

Неоснователна жертва на пешка, която унищожава последните надеж-ди за реми.

- |              |            |
|--------------|------------|
| 26. ....     | h5 : g4    |
| 27. h3 : g4  | Ka5 - b3 + |
| 28. Цc1 - b1 | f5 : g4    |
| 29. Td1 - g1 | De5 - d5   |
| 30. Tg1 - d1 | Dd5 - e4   |
| 31. Td1 - g1 | Kb3 - d2 + |
| 32. Цb1 - c1 | De4 - d5   |
| 33. Дс2 - h7 | .....      |

Няма спасение. Следва финалната атака.

- |                |            |
|----------------|------------|
| 33. ....       | Kd2 - e4   |
| 34. Дh7 - h8 + | Цf8 - f7   |
| 35. Цc1 - b1   | Дd5 - d3 + |

Белите се предават. Следва мат в три хода — 36. Цa1 Kb3+ 37. Цa2 Kc3+ 38. bc Дс2 мат; или 36. Цa2 Kc3+ 37. bc Дс2+ 38. Цa1 Kb3 мат.

Една прекрасна победа на Ним-цович.



