



ШАХМАТНА МИСЪЛ

ШАХМАТНА МИСЪЛ

МЕСЕЧНО СПИСАНИЕ ЗА ПОПУЛЯРИЗИРАНЕ НА ШАХМАТНАТА ИГРА
И ПОВИШАВАНЕ КВАЛИФИКАЦИОННОТО НИВО НА ШАХМАТИСТИТЕ



СЪДЪРЖАНИЕ

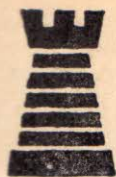
Пред срещата България—Румъния	33
Софийското шахматно първенство	35
Партии	
№ 18. Котев—Иванов	38
№ 19. Кюлюмов—Иванов	39
№ 20. Бендерев—Бобеков	40
№ 21. Станчев—Банков	41
№ 22. Карастойчев—Ганчев	42
№ 23. Банков—Бобеков	43
№ 24. Файн—Найдорф	43
№ 25. Толуш—Алаторцев	44
Теоретически преглед на соф. турнир	45
Организационни	46
Шахматни вестии	48
Отдел композиция	48

Гл. редактор Кирил Герасимов

Ред. уредник М. Кантарджиев

Редакция — ул. Раковски 137, София, Тел. 2-35-58

Администрация — ул. Анг. Кънчев 11, София, Тел. 2-79-57



ШАХМАТНА МИСЪЛ

ИЗДАНИЕ НА ВЪРХОВНИЯ КОМИТЕТ ЗА ФИЗИЧЕСКА КУЛТУРА И СПОРТ ПРИ МИНИСТЕРСКИЯ СЪВЕТ

Пред срещата България — Румъния

Шахматните връзки между България и Румъния датират сравнително отдавна. Първата среща между представители на двете страни се състоя през 1936 год. Младите български представители, които за първи път излизаха на международно състезание, с почетния резултат 3:5 се показаха достойни противници на по-рутинираните си румънски колеги. Отделните резултати бяха:

България	Румъния
0 Гешев	— Александреску 1
1 Цветков	— Иким 0
0 Данчев	— Денеш 1
0 Кипров	— Попа 1
0 Войнов	— Халик 1
1 Тошев	— д-р Бохосиевич 0
0 Франсес	— Зелински 1
1 Макс	— Райна 0

Втората среща се състоя през месец май 1943 г. в Русе и Гюргево. Както се вижда беше изминал един твърде дълъг период от време през който липсват срещи между двете страни. Но през това време нашите състезатели правеха първите си по-уверени стъпки на международната шахматна арена.

Характерно за тази среща бе участието от всяка страна на три тима — национален, студентски и ученически. И трите наши тима се наложиха по един убедителен начин. Особено радващ факт бе победата на нашите млади състезатели студенти и ученици, които за пръв път излизаха на международно изпитание. Постигнаха се следните резултати

Национални:

Тошев — Гроянеску	1:0	1:0	0:1	0:1
Цветков — Александреску	1:0	1:0	$\frac{1.1}{2.2}$	$\frac{1.1}{2.2}$
Нейкирх — Халик	$\frac{1.1}{2.2}$	$\frac{1.1}{2.2}$	$\frac{1.1}{2.2}$	$\frac{1.1}{2.2}$
Бидев — Самариян	1:0	$\frac{1.1}{2.2}$	$\frac{1.1}{2.2}$	1:0
Малчев — Попа	1:0	1:0	1:0	1:0
Карастойчев — Иким	1:0	0:1	$\frac{1.1}{2.2}$	1:0
Телегин — Пихлер	0:1	1:0	—	0:1
Кантарджиев — Сеймеану	0:1	$\frac{1.1}{2.2}$	—	$\frac{1.1}{2.2}$
Димитров — Сеймеану	—	—	0:1	—
Бендерев — Пихлер	—	—	0:1	—

или общ резултат 17.5:14.5 в полза на България.

Студенти:

Попов	— Тигояну	1:0	1:0	$\frac{1.1}{2.2}$	—
Кипров	— Василеску	1:0	1:0	1:0	1:0
Петров	— Русенеску	1:0	1:0	1:0	1:0
Джогов	— Топа	1:0	1:0	1:0	1:0
Филипов	— Чокълтеу	1:0	1:0	1:0	1:0
Згурев	— Шиопеску	1:0	$\frac{1.1}{2.2}$	1:0	—
Станчев	— Лееску	0:1	$\frac{1.1}{2.2}$	—	1:0
Иванов	— Иованеску	—	$\frac{1.1}{2.2}$	$\frac{1.1}{2.2}$	$\frac{1.1}{2.2}$
Балчиклиев	— Келеш	0:1	—	—	1:0
Бъчваров	— Апахидеану	—	—	0:1	1:0

или общо 26:6(!) също в полза на България.

Ученици:

Х. Нинов	— Х. Шлайфер	0:1	$\frac{1.1}{2.2}$	1:0	1:0
Могилански	— Кретсулеску	1:0	1:0	$\frac{1.1}{2.2}$	1:0
Банков	— К. Шлайфер	0:1	1:0	$\frac{1.1}{2.2}$	1:0
Кръстев	— Деметреску	1:0	$\frac{1.1}{2.2}$	1:0	$\frac{1.1}{2.2}$
П. Иванов	— Гаврила	0:1	1:0	1:0	1:0
М. Бенлиев	— Михаеску	1:0	0:1	1:0	1:0
Костов	— Топа	$\frac{1.1}{2.2}$	1:0	—	$\frac{1.1}{2.2}$
Т. Котев	— Чундреа	0:1	1:0	1:0	$\frac{1.1}{2.2}$
Кърджиев	— Деметреску	—	—	$\frac{1.1}{2.2}$	—

или общо 22.5:9.5.

Краен резултат 66:30 за България.

Безспорно един от най-добрите ни международни успехи.

След 9. септември.

Новите условия на работа, които бяха предоставени от народната власт след тази светла дата се явиха предпоставка за правилното развитие на обществения и културен живот у нас. Високото културно-възпитателно значение на шахмата получи най-после правилна оценка. Подемът на шахматното движение пролича най-вече сред младежта. Редица млади таланти получиха пълната възможност правилно да развиват своите способности. И в резултат на това, не случайно редица по-стари и рутинирани играчи постепенно отстъпват под напора на по-младите. В последвалите след 9. септември международни срещи нашата шахматна младеж си извоюва почетно място в националния ни отбор, който състав е почти наполовина подмладен.

Първата ни следвоенна среща с нова демократична Румъния се състоя на Балканските шах-



Румънският шахматен тим на Балканските игри, 1947 год.
 Прави (от лево на дясно): Урсеану, Троянеску, Браунщайн, Андритою, Самария, Иким, Попа и Сеймеану.
 Седнали: Радулеску, Михок (водач) и Наги-Никович.

матни игри в Белград. Нашият отбор неочаквано претърпя една незаслужена загуба с минималния резултат: 3.5:4.5 при следните отделни резултати:

1	Цветков	—	д-р Троянеску	0
0	Нейкирх	—	Радулеску	1
0	д-р Тошев	—	Урсеану	1
0	Малчев	—	Сеймеану	1
1	Попов	—	Александреску	0
1/2	Кипров	—	Самариан	1/2
1/2	Карастойчев	—	Адритою	1/2
1/2	Димитров	—	Попа	1/2

На вторите Балкански шахматни игри които се състояха през ноември 1947 год. в София се състоя нова среща между националните ни отбори. След упоритата борба, въпреки недобрния шанс, ние спечелихме срещата при 4.5:3.5.

1	Цветков	—	Иким	0
1/2	Нейкирх	—	Радулеску	1/2
1	д-р Тошев	—	Урсеану	0
0	Писков	—	Сеймеану	1
1	Карастойчев	—	Браунщайн	0

Балканските игри, 1947 год.

0	д-р Марков	—	Попа	1
0	Иванов	—	Ердели	1
1	Малчев	—	Самариан	0

От всички досега играни срещи между националните отбори на двете страни резултатът е 28 1/2 : 27 1/2 в наша полза.

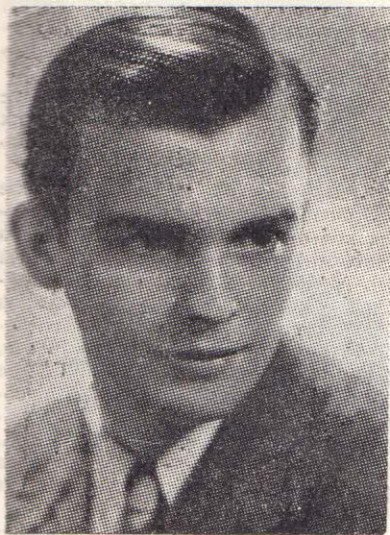
А от всички досега играни срещи между шахматистите на двете страни общия резултат е 77:43 в наша полза.

В предстоящата среща в Букурещ, която ще започне на 26 т. м. ние имаме всички основания да се надяваме на едно успешно представяне. В проектотбора ни наред с нашите изпитани турнирни борци фигурират и имената на някои проявили се напоследък млади сили. Съставът на румънския отбор не е известен, но в него вероятно ще влезат класиралите се на по-предни места в последния турнир за първенството на Румъния.

Нека пожелаем успех на нашия отбор при неговото първо посещение в столицата на северната ни съседка — братска демократична Румъния!



ТУРНИРЪТ ЗА СОФИЙСКО ПЪРВЕНСТВО



Павел Иванов

През месец февруари се произведе турнирът за индивидуално първенство на София. С това се възобнови една стара и хубава традиция, която винаги е будила голям интерес сред нашите шахматисти. Първият турнир за софийско първенство се е провел през 1922 год. От тогава това първенство се е провеждало 10 пъти, като последният софийски първенец е шахмайстора Ол. Нейкирх — през 1945 г.

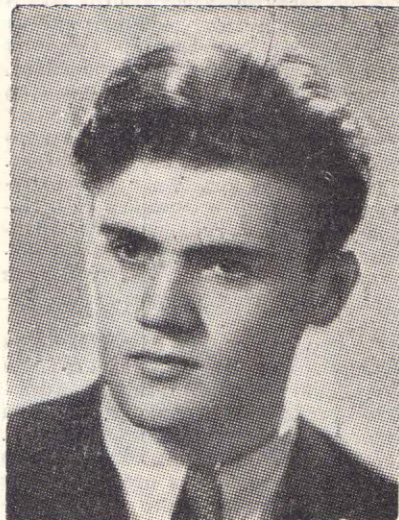
На тазгодишния турнир за първенство на София се срещнаха почти всички най-добри играчи на столицата, с изключение на шахмайсторите Нейкирх, Цветков и П. Петров и кандидат-майсторите В. Попов и А. Малчев, които бяха служебно възпрепятствувани да участвуват в турнира. Освен кандидат-майсторите и първокатегорниците, право на участие в състезанието получиха и двамата второкатегорници Ст. Хинков и Вл. Ганчев, които доказаха че заслужават напълно I-ва категория. На тегленето на жребия, което стана на 28 януари, участниците получиха следните номера: 1. П. Кузмов, 2. М. Кюлюмов, 3. Пав. Иванов, 4. Р. Бобеков, 5. Ем. Карастойчев, 6. Ст. Мечкаров, 7. Зах. Станчев, 8. Вл. Ганчев, 9. Кр. Димитров, 10. Ал. Кипров, 11. Т. Котев, 12. Л. Банков, 13. Юр. Бендерев, 14. Кир. Герасимов, 15. Н. Найденов и 16. Ст. Хинков.

От самия състав на турнира още преди започването му бе явно, че борбата за първото (и въобще за всяко) място ще бъде крайно ожесточена. Силите бяха почти равни и може да се каже че „аутцайдери“ на този турнир липсваха,

По предварително оповестената програма за добиване и потвърждаване на кан идат-майсторска титла, се искаше набрането на $10\frac{1}{2}$ точки, а за получаването на I-ва категория бяха нужни $6\frac{1}{2}$ точки. Както се вижда от приложената таблица, кандидат-майсторския процент никой не го достигна, (с изключение на Пав. Иванов който спечели партията си с напусналия турнира Кузмов), докато процента за първа категория достигнаха 12 души. Този факт достатъчно говори за голямото изравняване на силите и за голямата борба която се разви в турнира.

На 29 януари 18 часа в студения шахматен дом „Академик“ турнирът бе открит с кратко слово от председателя на Софийския градски шахматед к-тет Ф. Хоринек (участник в първото софийско първенство през 1922 год.), след което часовниците бяха пуснати и турнирът започна.

От първия до последния кръг на турнира не се получи никакво изясняване на въпроса кой ще бъде пръв. В първата половина резултатите на Кр. Димитров се бележиха с червения мотив на водачеството, но той бе следван „по петите“ от Пав. Иванов, Р. Бобеков и цяла група други играчи. Неудачно започна кандидат майстора Ем. Карастойчев който от първите шест партии събра само $3\frac{1}{2}$ точки и стоеше пред загуба в партията си с Кузмов. Последният, обаче, напусна турнира и резултатите бяха заличени от турнирната таблица. След осмия кръг водачеството се пое от Павел Иванов, но и той бе гонен от цяла



Радко Бобеков

група между които Кр. Димитров, Зах. Станчев, Ал. Кипров и Р. Бобеков. Особено енергично играеше Бобеков, който твърде и упорито се бореше за първо място. Най-после, преди последния кръг стана ясно че спорът за първо място ще се решава между Пав. Иванов, Р. Бобеков и Ал. Кипров. Известни теоретически шансове имаха Зах. Станчев и Кр. Димитров. В последния кръг, обаче, Кипров загуби от Мечкаров, Бобеков се справи с Банков, а Пав. Иванов и Ст. Хинков

Участници и ръководители на турнира



завършиха реми. Така първото място поделиха представителите на д-во „Академик“ Пав. Иванов и Р. Бобеков.

Кандидат-майсторът Пав. Иванов напълно заслужи извоюваното място в крайната класация, демонстрирайки явно големите теоретически познания и добрата техника които притежава. Иванов можеше да се класира сам на първото място, но една малка „криза“ във втората половина на състезанието стана причина той да бъде настигнат. В дванадесетия кръг той направи грубо недоглеждане в партията си с Кипров и загуби фигура, а с това и партията, а два кръга по-късно той изпадна в тежка позиция срещу Банков и трябваше с големи усилия да направи реми.

За студента-юрист Радко Бобеков заемането на I-II място е най-големият успех, който той достига на шахматното поле. Това е също така една приятна изненада за нашия шахмат. Ако може да се говори за шастие в шахмата, то трябва да отбележим че Бобеков наистина имаше такова в някои партии (например срещу К. Герасимов). Но също така трябва да кажем, че в други партии той изпусна елементарни печалби. Така например в партията си с Карастойчев той направи груба грешка в пешечния ендшпил и трябваше да се съгласи на реми. Всичко това говори че Бобеков все още не е напълно ликвидирал някои дефекти в игра-

та си и главно допускането на груби грешки. Ясно е обаче, че той се очертава като един от добрите наши играчи и надяваме се че в бъдеще ще има още по-големи успехи.

Третото и четвърто места си поделиха първокатегорниците Кр. Димитров и Ст. Мечкаргов и двамата само на половината точка зад Бобеков и Иванов. Димитров на този турнир показа силна игра изпъстрена с красиви комбинации. Някои партии обаче, (с Кюлюмов, Мечкаргов) той проведе твърде слабо и това не му позволи да се класира по-напред.

Мечкаргов зае III-тото място благодарение на крайно упоритата си игра и голямата издръжливост която показа. Той си позволи в средата на турнира да загуби 3 партии поред, но след това показа голяма воля за победа и събра 4 1/2 точки от последните пет партии.

Александър Кипров и Емил Карастойчев имайки по 8 1/2 точки, разделиха петото и шесто места. Първокатегорникът Кипров на този турнир се представи по-добре, отколкото на миналогодишния софийски полуфинал. Съществена негова слабост е твърде пасивната му игра. Той обаче, е играл със солидни теоретически познания и с рутината и това до голяма степен компенсира тази негова слабост.

За Карастойчев обаче, заемането на петото и шесто места е един неус-

пех. На този турнир (особено в началото) той показа твърде слаба игра, каквато рядко сме виждали от него в последните години и благодарение на доста големия шанс, който имаше (партиите с Кузов, Бобеков, Кюлюмов и др.), той успя да вземе едно все пак почетно място.

Захари Станчев, въпреки тежките условия за игра които имаше, успя да се класира на едно сравнително добро място.

Стефан Хинков можа да събере 7 1/2 точки с което доби първа категория, която той заслужава. Заемането на осмото място не може да се счита като голям успех за студентския първенец и ние имаме всички основания да вярваме че в бъдеще новият първокатегорник ще има по-добри прояви.

Герасимов, Бендерев и Ганчев успяха да достигнат процента необходим за I-ва категория. Дългото отсъствие от турнира се е отразило на К. Герасимов и той показа игра по-слаба от тази която мнозина очакваха да видят от него.

Инж. Бендерев на този турнир показа в отделни партии твърде добра игра, но общо взето той проведе турнира слабо, което до голяма степен се дължи на неговата голяма заетост в службата.

Вл. Ганчев — другият нов първокатегорник, на края на турнира не показа нужната издръжливост, и трябваше с много усилия да се добере до първокатегорния процент.

Последните трима класирали се Найденов, Котев и Банков разочароваха. Особено впечатление прави неуспеха на Найденов, който само преди два месеца се класира на I-III място в студентското първенство.

Найденов на този турнир показа твърде слаба игра и ние не можахме да видим онези красиви комбинации, които той само преди два месеца прокарваше в болшинството от партиите си. Само срещу Кипров той успя да спечели една действително убедителна победа.

Котев и Банков се явиха на състезанието с най-слаба подготовка. Твърде малкото време, което отделят за шахматни занимания е допринесло за недостатъчния напредък който те имат.

Ако се направи преценка на изиграните 110 партии, то ще трябва да се отбележи, че малко от тези партии са проведени добре до края. Даже и претендентите за първо място, в някои партии показаха игра, която далеч не подхожда на техната класа.

Преди всичко правеше впечатление недостатъчната техника, която мнозина от играчите нямат. Така напр. Р. Бобеков изпусна елементарно спечелен ендшпил срещу Карастойчев, Хинков срещу Кюлюмов, след като в продължение на 20 хода печелеше по най-различни начини намери единст-

ТАБЛИЦА ЗА РЕЗУЛТАТИТЕ

№ по ред	Участници																Точки	Място
		1	2	3	4	5	6	7	8	9	10	11	12	13	14	15		
1	Иванов	■	1/2	1/2	1	0	1	1/2	1/2	1	1	1/2	1/2	1	1/2	1	9 1/2	I—II
2	Бобеков	1/2	■	0	1	1/2	1/2	0	1/2	1	1	1/2	1	1	1	1	9 1/2	I—II
3	Димитров	1/2	1	■	0	1/2	1/2	1	1/2	0	1	1	0	1	1	1	9	III—IV
4	Мечкаргов	0	0	1	■	1	0	1	0	1	1	1/2	1	1/2	1	1	9	III—IV
5	Кипров	1	1/2	1/2	0	■	1/2	1/2	1/2	1	1/2	1	1	0	1/2	1	8 1/2	V—VI
6	Карастойчев	0	1/2	1/2	1	1/2	■	1/2	1/2	1/2	0	1/2	1	1	1	1	8 1/2	V—VI
7	Станчев	1/2	1	0	0	1/2	1/2	■	1/2	1/2	1	1/2	1/2	1	1	1	8	7
8	Хинков	1/2	1/2	1/2	1	1/2	1/2	1/2	■	1/2	0	1	0	1/2	1	1/2	7 1/2	8
9	Кюлюмов	0	0	1	0	0	1/2	1/2	1/2	■	1/2	1/2	1	1	1	1	7	9
10	Ганчев	0	0	0	0	1/2	1	0	1	1/2	■	1	1	1	1/2	0	6 1/2	10—12
11	Герасимов	1/2	1/2	0	1/2	0	1/2	1/2	0	1/2	0	■	1	1	1	1/2	6 1/2	10—12
12	Бендерев	1/2	0	1	0	0	0	1/2	1	1/2	0	0	■	1	1	1	6 1/2	10—12
13	Найденов	0	0	0	1/2	1	0	1/2	1/2	0	0	0	0	■	1/2	1	4	13
14	Банков	1/2	0	0	0	1/2	0	0	0	0	1/2	0	0	1/2	■	1/2	2 1/2	14—15
15	Котев	0	0	0	0	0	0	1/2	0	1	1/2	0	0	1/2	■	1/2	2 1/2	13—15



Стефан Мечкаров



Емил Карастойчев



Кръстю Димитров

веното продължение, което позволяваше на Кюлюмов да направи реми! К. Герасимов с чиста фигура повече (който спечели в дебюта!) направи реми срещу Бобеков. Подобни примери, за жалост има още и това показва че техниката за реализиране на дадено преимущество, в голяма част от нашите шахматисти е твърде слаба.

По отношение на дебюта, трябва да се подчертае, че с най-добра подготовка в тази част на играта, изпъкнаха Павел Иванов, Р. Бобеков, Мечкаров и отчасти Кипров. Но и тук често пъти не липсваха грешки, главно поради недобро познаване на някои по-рядко срещащи се системи.

Безспорно една причина за това е факта, че мнозинството от играчите участваха в състезанието без да получат отпуска от работа. Но също така причина е и малкото време което нашите състезатели отделят за сериозни, систематически шахматни занимания.

В организационно отношение турнирът не страдеше от големи слабости. Градският шахматен комитет при Софийското физкултурно ръководство положи всички грижи за доброто му организиране и провеждане. Голямо облекчение за организацията бе и факта, че се играеха само четири дни в седмицата редовни кръгове. Това не позволи да се натрупват много отложени партии.

Провеждането на турнирът за Софийско първенство е нов принос в развитието на шахмата у нас. Неговото значение е особено важно за популяризирането на шахматната игра и за организиране на многобройните шахматисти в София,

Но трябва да пожелаем шото този турнир да се провежда след серия от

първенства по дружества и сектори и след квалификационни турнири, та наред с най-добрите шахматисти на София да участвуват младите подрасващи нови шахматни сили, придобили в редица турнири висока квалификация — най-малко I категория.

Участието в турнира за Софийско

първенство трябва да стане стремеж на всеки млад столичен шахматист.

Накрая трябва да се спомене и за техническия ръководител Х. Нинов, който както винаги така и на този турнир изпълни добре своята задача.

Мих. Кюлюмов

ТАБЛИЦА ЗА ДВИЖЕНИЕ ПО КРЪГОВЕ

№ по ред	Участници	Кръгове														Място	
		1	2	3	4	5	6	7	8	9	10	11	12	13	14		15
1	Иванов	1/2	1	—	2	3	3 1/2	4 1/2	5 1/2	6	7	7 1/2	7 1/2	8 1/2	9	9 1/2	I—II
2	Бобеков	1/2	1 1/2	2	—	3	3 1/2	4 1/2	5	6	6	7	7	7 1/2	8 1/2	9 1/2	I—II
3	Димитров	1	2	2 1/2	3 1/2	4 1/2	5	5	6	—	6	6 1/2	7 1/2	8	8	9	III—IV
4	Мечкаров	1	2	2	3	3 1/2	—	4 1/2	4 1/2	4 1/2	4 1/2	5	6	7	8	9	III—IV
5	Кипров	1/2	1	1 1/2	1 1/2	2 1/2	3	3 1/2	4 1/2	5 1/2	—	6 1/2	7 1/2	8	8 1/2	8 1/2	V—VI
6	Карастойчев	1	1 1/2	2 1/2	3	—	3 1/2	3 1/2	4	5	6	6 1/2	6 1/2	7	7 1/2	8 1/2	V—VI
7	Станчев	1/2	1 1/2	2 1/2	3	3 1/2	4	—	4 1/2	5	6	6 1/2	6 1/2	7	8	8	VII
8	Хинков	1/2	1	2	2 1/2	2 1/2	3	3 1/2	4	5	5 1/2	5 1/2	6 1/2	—	7	7 1/2	VIII
9	Кюлюмов	1/2	—	1 1/2	1 1/2	1 1/2	2	2	2 1/2	3	4	4	5	6	6 1/2	7	IX
10	Ганчев	0	1/2	1/2	1	2	3	4	—	4 1/2	4 1/2	4 1/2	5 1/2	5 1/2	5 1/2	6 1/2	X—XII
11	Герасимов	1/2	1	1 1/2	2	2 1/2	3	3	3	3	3 1/2	4 1/2	4 1/2	5 1/2	6 1/2	—	X—XII
12	Бендеров	1/2	1/2	1/2	1/2	1	1	2	2	3	4	5	6	6	—	6 1/2	X—XII
13	Нлйденев	—	0	0	1	1	2	2	2 1/2	2 1/2	3	3 1/2	3 1/2	4	4	4	XIII
14	Банков	0	0	0	1/2	1/2	1	1 1/2	2	2	2	2	—	2	2 1/2	2 1/2	XIV—XV
15	Котев	0	0	0	1	1	1	1 1/2	2	2	2 1/2	—	2 1/2	2 1/2	2 1/2	2 1/2	XIV—XV



ПАРТИИ



№ 18. ИСПАНСКА ПАРТИЯ

Т. КОТЕВ

П. ИВАНОВ

Софийско първенство, 1949 г.

Обяснения от Павел Иванов

- | | |
|------------|--------|
| 1. e2-e4 | e7-e5 |
| 2. Kg1-f3 | Kb8-c6 |
| 3. Of1-b5 | a7-a6 |
| 4. Ob5-a4 | d7-d6 |
| 5. Oa4:c6+ | |

Това е относително най-остро продължение в този вариант.

- | | |
|------------|--------|
| 5. | b7:c6 |
| 6. d2-d4 | f7-f6! |
| 7. Oc1-e3! | |

Най-добре. Ако белите играят естественото 7. 0-07... g6 8. Kc3 Kf6 с последващо Kf7 и Og7 и черните имат едрава позиция и добро развитие.

Сега на 7... g6 следва 8. Dd2 и черните не могат да играят Kf6.

- | | |
|----------|--------|
| 7. | Kg8-e7 |
| 8. c2-c4 | |

Обикновено се играе 8. Kc3 с последващо Dd2 и 0-0-0. Сега белите възнамеряват да придвижат пешката до c5 с идея да укажат чувствителен натиск върху отслабените черни пешки на дамския фланг, като по този начин затруднят контра играта на черните.

Тази система често се играе от съветските майстори и нейното преимущество се състои в това, че е сравнително малко изследвана.

- | | |
|------------|--------|
| 8. | Ke7-g6 |
| 9. 0-0 | Of8-e7 |
| 10. Dd1-a4 | Oc8-d7 |
| 11. c4-c5 | 0-0 |
| 12. Kb1-c3 | |

Дебютът привърши. Двете страни са развили почти всички фигури. Резултатът може да се характеризира по следния начин: белите имат по-свободна игра, но черните, макар и притиснати, разполагат със значително по-големи потенциални възможности. Те имат два офицера, а това е фактор от голямо значение при едно бъдеще разкриване на играта.

- | | |
|----------|---------|
| 12. | Kg6-h8! |
|----------|---------|

Добра маневра. Черните прехвърлят коня на f7, където той е разпо-

ложен прекрасно, тъй като между другото лесно може да бъде използван при нужда и за защитата на дамския фланг.

- | | |
|----------|-------|
| 13 b2-b4 | |
|----------|-------|

Белите последователно осъществяват блокадата по черните полета.

- | | |
|------------|--------|
| 13. | Kh8-f7 |
| 14. Da4-c2 | Dd8-c8 |

Черните подготвят от една страна хода f6-f5, а от друга, както ще се види след малко, дамата може да се окаже полезна и на линията „b“.

- | | |
|------------|-------|
| 15. d4-d5? | |
|------------|-------|

Това, подготвено от предишния ход на белите, придвижване в центъра е погрешно и се явява като първоизточник за всички последващи затруднения на белите. Сега играта се разкрива, а при това офицерите на черните придобиват голяма сила.

Добре беше 15. Kd2.

- | | |
|----------|--------|
| 15. | f6-f5! |
|----------|--------|

Този ход придобива сега още по-голяма сила, поради това, че белите са снели натиска си върху пункта e5.

- | | |
|------------|---------|
| 16. e4:f5 | Od7:f5 |
| 17. Dc2-c1 | Dc8-b7! |
| 18. d5:c6 | Db7:c6 |
| 19. Tf1-d1 | |

Черните заплашваха да играят 19... d5, образувайки център подържан от два офицера, срещу което белите не можеха да противопоставят нищо. Сега, следователно, борбата се завързва около пункта d5, но вероятно по-добре беше 19. Dd2.

- | | |
|----------|--------|
| 19. | Of5-g4 |
|----------|--------|

Сега белите попадат под тази свързка, която довежда до едно значително отслабване на царското крило, след което черните получават атака,

- | | |
|-----------|-------|
| 20. c5:d6 | |
|-----------|-------|

Ако веднага 20. Kd5 то 20... Od8 със заплаха 21... e4. В случай на 21. c:d6 D:d6! не може 22. Kb6 поради 22... Dg6! и черните печелят поради заплахата O:f3.

- | | |
|----------|---------|
| 20. | Oe7:d6! |
|----------|---------|

Най-силно. Черните последователно съсредоточават всичките си фигури срещу белия цар.

- | | |
|------------|--------|
| 21. Kc3-d5 | Dc6-d7 |
| 22. Dc1-c4 | |

Изглежда че белите успяват след този ход да се защитят. Нищо не дава сега напр. праволинейното 22... Of3 23. g:f3 Dh3, поради 24. Dg4! Обаче следва една малка изненада.

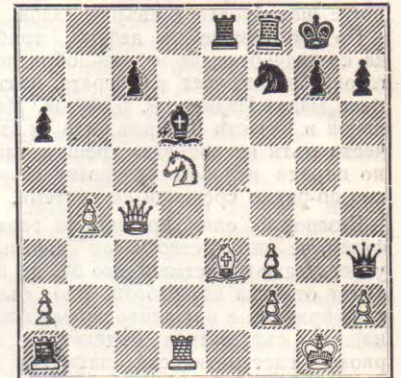
- | | |
|----------|--------|
| 22. | e5-e4! |
|----------|--------|

Решаваща жертва на пешка, с помоща на която черните въвеждат с темпо в атаката още топа на a8 и офицера на d6.

- | | |
|------------|-------|
| 23. Dc4:e4 | |
|------------|-------|

Другата възможност 23. Ke5 след 23... O:e5 24. Kf6+ g:f6 25. T:d7 O:d7 26. Td1 Of5 е очевидно, достатъчно безнадежна. Следователно белите са принудени да приемат жертвата.

- | | |
|------------|--------|
| 23. | Ta8-e8 |
| 24. De4-c4 | Og4:f3 |
| 25. g2:f3 | Dd7-h3 |



- | | |
|------------|-------|
| 26. Dc4-g4 | |
|------------|-------|

Белите нямаха задоволителна защита на пункта h2. Напр.:

- I. 26. f4 Kg5! с възможности:
- a) 27. f:g5 O:h2+ 28. Ch1 Og3+ 29. Ch1 Dh2+ 30. Ch1 T:f2+ с мат.
- b) 27. Kf6+ Ch8 28. f:g5 (взимането на коня е абсолютно необходимо поради заплахата Kf3+ и мат на h2) 28... O:h2+ 29. Ch1 Og3+ 30. Ch1 Dh2+ 31. Ch1 T:e3!, също с мат.

- II. 26. Kf4 D:f3 27. Dd5 Te4 28. Kg2 (28. Td4 T:f4! 29. O:T4 D:d5 30. T:d5 O:f4 и т. н.) 28... c6!! и черните печелят, тъй като белите не могат да избегнат за-

плахата 29... Тg4. Ако 29. Д:с6 то 29... Т:е3! с лека печалба.
 III. 26. Of4 Kg5! и черните печелят аналогично на вариантите укани по-горе (I).

26. . . . Дh3 : h2+
 27. Цg1-f1 Кf7-e5
 28. Dg4-g2 Dh2-h5!

Естествено!

29. f3-f4 Ке5-g4!

Сега черните окончателно разгромяват позицията на белите. Заплашва 30... с6 с последващо К:е3.

30. Td1-d3 с7-с6

Този ход печели сега пешката f4.

31. Kd5-c3 Kg4-h2+

Още по-силно беше 31... О:f4, но черните бяха в цайтнот.

32. Цf1-g1 Kh2-f3+
 33. Цg1-f1 Od6 : f4

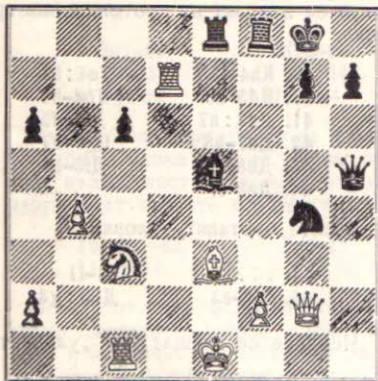
Прикритията на белия цар се рушат едно след друго. Заплашва 34... О:е3.

34. Td3-d7

Белите спекулират, в силния цайтнот на черните, с един мат на g7. Черните парират заплахата.

34. . . . Of4-e5!
 35. Ta1-cl Kf3-h2+
 36. Цf1-e1 Kh2-g4

Цайтнота завърши. Заплахите на черните вече са неотразими — 37... К:е3 или Of4 и т. н.



37. Dg2 : c6

С надежда в случай на 37... К:е3 с последващо Of4 или веднага 37... Of4 да преведе играта в ендшпил посредством 38. Dd5+.

Положението на белия цар е безнадежно и след 37. Kd1. Напр.: 37... Df5! 38. Д:с6 К:е3 39. f:e3 Og3+ 40. Цd2 Tg8! 41. Т:d8 Т:d8+ 41. Цe2 (42. Цс3 Тс8), Dd4+ 43. Цf1 (43. Df3 Td2+!) Tf8+! (или 43... Т:d1+) 44. Цg2 Oel+ 45. Цh2 Dg3+ я мат на следния ход.

37. . . . Kg4 : f2!

Разрушава и последното прикритие на белия цар.

38. Дс6-d5+

Ако 38. О:f2 то 38... О:с3+ 39. Цf1 De2+ с бърз мат, а на 38. Дс4+ следва 38... Цh8 33. О:f2 О:с3+ с последващо Dh1 мат.

38. . . . Цg8-h8
 39. Цe1-d2 Oe5 : c3+
 40. Цd2 : c3

На 40. Т:с3 следва 40... Dd1 мат.

40. . . . Te8 : e3+
 41. Цс3-c4 Tf8-c8+

Ако 42. Цd4 то 42... Td3 мат!

Белите се предават.

№ 19. ИСПАНСКА ПАРТИЯ
 М. КЮЛЮМОВ П. ИВАНОВ

Софийско първенство, 1949 г.

Обяснения на Павел Иванов

1. e2-e4 e7-e5
 2. Kg1-f3 Kb8-c6
 3. Of1-b5 a7-a6
 4. Ob5-a4 d7-d6

Това продължение, заедно с хода 4. Kf6 е една от най-надежните защиты за черните в испанска партия.

5. c2-c3

Други възможности тук са следните:

I. — 5. О:с6+ b:c6 6. d4 f6! 7. Оe3! Ke7 8. Кс3 Kg6 9. Dd2 Oe7 10. h4 h5 11. 0-0-0 Og4 и т. н. с равни шансове.

II. — 5. d4 b5 6. Ob3 K:d4 7. K:d4 e:d4 8. Od5 Tb8 9. Oc6+ Od7 10. O:d7+ D:d7 11. D:d4 Kf6 12. 0-0 Oe7 13. Кс3 0-0 и т. н. също с равни шансове.

III. — 5. c4 Od7 6. Кс3 g6 7. d4 Og7 8. Оe3 e:d4 9. K:d4 Kge7 10. 0-0 0-0 и т. н. с пълно равенство.

5. . . . Oc8-d7
 6. d2-d4 g7-g6

Или 6... Kge7 с последващо Kg6 и Oe7.

7. 0-0

По-добре беше 7. Оe3!, след което черните не можеха да преминат в системата, както в партията с f6 и Kh6-f7 с послерашо Og7 и 0-0, която е твърде надежна за тях.

7. . . . f7-f6
 8. Oc1-e3 Kg8-h6
 9. Oa4-b3 Dd8-e7
 10. d4 : e5!

Напълно правилно. Това е единственият способ посредством който белите създават активна игра в центъра и на дамския фланг.

10. . . . d6 : e5!
 11. Kb1-a3 Kh6-f7
 12. Ob3-d5

Тука и на следващия ход е възможно 12. Oc5, но това продължение не даваше нищо особено. Напр.: 12. Oc5 Д:с5 13. О:f7+ Ц:f7. (Възможно е също и 13... Цe7) 14. Д:d7+ De7 с последващо Td8 и т. н.

12. . . . Of8-g7
 13. b2-b4

Сега черните трябва да се защитават много внимателно. Заплашва 14 Oc5, а при случаи и b4-b5.

13. . . . b7-b6
 14. Dd1-b3

Инициативата на белите става заплашителна. Заплашва 15. b5. Нищо не дава веднага 14. b5, поради 14... a:b5 15. К:b5 Тс8! 16. О:с6 О:с6 17. Ka7 Td8! 18. К:с6 Т:d1 19. К:e7 Т : a1 29. Т:a1 Ц:e7 и черните получават значително по-добър ендшпил, главно поради пешечните слаости на дамския фланг на белите.

14. . . . Ta8-c8!

Най-добрата защита. Черните отклоняват топа от свързката по диагонала d5-a8 и защитават пункта c7. Не е опасно сега 15. Дс4 поради 15... Kb8! 16. Ob7 ? Kd6! и т. н.

15. Ta1-d1 0-0
 16. Ka3-c2 Цg8-h8

Необходимо. Конят f7 трябва да бъде освободен от сръзката.

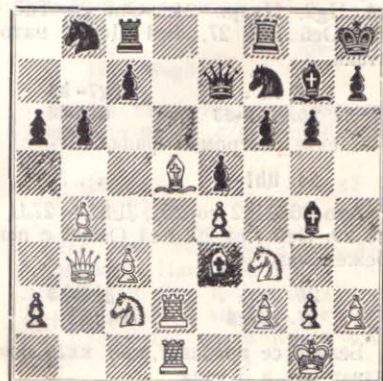
17. Td1-d2

Партията навлиза в една твърде трудна фаза. Заемането на линията d не е особено опасно за черните, главно поради обстоятелството, че те могат надежно да защитят пункта d7. Нищо не дава и 17. a4, поради 17... a5.

17. . . . Kc6-b8!

Основа на целия план на черните. Конят на b8 заема прекрасно защитно положение. Пешката на a6 и особено критичния пункт d7—против сдвоеното на белите топове, са защитени.

18. Tf1-d1 Od7-g4!



Много неприятна свързка, която белите не можеха да избегнат посредством 18. h3, тъй като и този ход имаше своите недостатъци. Сега черните заплахват, значително да отслабят царския фланг. В този критичен момент белите неправилно оценяват позицията.

16. a2-a4?

Грешка! Заплахата 20. a5 е нереална. Правилно е 20. Kc1 след което приблизителното равенство е запазено. Напр.: 19. . . . f5 20. O:f7 T:f7 (20. . . f:e4 21. Od5!) 21. Og5 Of6 22. Td8+ Tf8! (Лошо е 22. . . T:d8 23. T:d8+ D:d8 24. D:f7 O:g5 25. K:g5 и т. н. (-) 23. T:c8 T:c8 24. O:f6+ D:f6 и т. н.

19. Og4 : f3
20. g2 : f3 Kf7-g5!

Сега изведнаж се вижда ясно, какви значителни контра шансове имат черните на царския фланг. Те получават атака.

21. Цг1-g2?

След този втор пропуск, поражението на белите е неизбежно.

Абсолютно необходимо беше 21. O:g5 f:g5 22. Ke1. Наистина в в този случай след 22. . . Tse8!, за да отнеме възможността на белите посредством Oe5 да прехвърлят офицера за защита на царския фланг, черните получават атака във връзка със заплахите Tf4 с последващо g5-g4 или Oh6, но и белите имат всички шансове на успешна защита.

След грешката в текста, събитията се развиват много бързо и форсирано.

21. f6-f5!

Заплашва 22. . . f4 с последващо Dd7 или 22. . . c6.

22. Oe3 : g5

Очевидно, единствено.

22. De7 : g5+
23. Цг2-h1 Dg5-h5!

Атаката на черните се развива от само себе си. Материалната загуба е вече неизбежна.

24. c3-c4

С надежда да включи в защитата на царския фланг дамата. Губи се и след 24. Цг2. Напр.: 24. . . Oh6 25. Td3 c6 26. Oe6 f:e4 27. f:e4 De2 с матова атака.

24. Og7-h6
25. Td2-d3 Oh6-f4

Следва разгромен финал.

26. Цh1-g1

Ако 26. Цг2 то 26. . . D:h2+ 27. Ц f1 c6 29. Oe6 f:e4 29. f:e4 Oe3!! с неизбежен мат.

26. Dh5-h3
27. c4-c5 Of4 : h2+

Белите се предават, тъй като получават мат в 3 хода.

№ 20. ХОЛАНДСКА ЗАЩИГА

Ю. БЕНДЕРЕВ Р. БОБЕКОВ

Софийско първенство, 1949 г.

Обяснения от Р. Бобеков

1. Kg1-f3 e7-e6
2. d2-d4 d7-d5
3. c2-c4 c7-c6
4. g2-g3 f7-f5
5. Of1-g2 Kg8-f6
6. 0-0 Of8-d6

Обикновено се играе Oe7. Ходът в текста има също своите добри страни.

7. Kb1-c3 0-0
8. c4-c5

Недобър ход! Той позволява на черните бързо да организират контра игра на царския фланг.

8. Od6-c7
9. b2-b4 Kf6-e4
10. Dd1-c2 Kb8-d7
11. Ta1-b1?

Белите надценяват позицията си, като организират игра на дамското крило без да обръщат внимание на шансовете на черните в центъра. Разбира се те трябваше да играят 11. Of4, но и тогава след O:f4 12. g:f4 De8 с последващо Dh5 черните получават отлична игра. Последниците от погрешния 8. ход на белите се чувствуват.

11. e6-e5
12. Og2-h3?

Белите разбират, че са стратегически надиграни, та за това се опитват посредством тактически трикове да удържат позицията си на царския фланг. Една по-внимателна защита им даваше повече шансове за спасение. (12. e3).

12. Dd8-f6
13. Kc3 : e4 f5 : e4
14. Kf3-g5

На [това са разчитали белите. Но този необоснован напад намира ясно опровержение.

14. e5 : d4 l
15. Dc2-b3

Не може 15. Ke6 поради Ke5! Сега белите заплахват с K:e4.

15. Цg8-h8
16. f2-f3 e4-e3
17. f3-f4 h7-h6
18. Oh3 : d7

Принудено. Не може 18. Kf3 K:c5 19. bc Oh3 с заплахи O:f1 и O:f4.

18. Oc8 : d7
19. Kg5-f3 Od7-h3!

Сега черните печелят най-малко качество. Не може 20. Td1 O:f4! и ако 21. T:d4 Oe5 22. Th4 Of5!

20. Oc1-b2

Белите „жертвуват“ качество, което им позволява да заздравят отчасти позицията си, но сега вече победата на черните е въпрос само на техника.

20. Oh3 : f1
21. Ob2 : d4 Df6-g6
22. Цg1 : f1 Ta8-e8
23. Tb1-d1 Te8-e7
24. Td1-d3 Tf8-e8
25. Db3-c3 Dg6-e4
26. Dc3-b2 De4-f5
27. Цf1-g1 Чh8-g8
28. Db2-c3 Df5-g4
29. Od4 : e3 Te7-e4
30. Цg1-f2 Oc7-d8
31. Kf3-d2 Od8-f6!

Посредством малка комбинация черните разменят фигурите и минават в ендшпил.

32. Dc3-b3 Te4 : e3!
33. Td3 : c3 Of6-d4
34. Kd2-f1 Dg4-h5
35. Db3-d3?

Губи пешка, но и правилното 35. h4 естествено не би спасило партията.

35. Od4 : e3+
36. Kf1 : e3 Dh5 : h2+
37. Ke3-g2 Dh2-h5
38. Kg2-h4 Te8-e4!

Белите можеха да си спестят по-натъшната безплодна съпротива, но те продължават все още „борбата“, като се надаяват на противникова грешка.

39. Kh4-f3 Te4 : b4
40. Dd3-a3 Tb4-b1
41. Da3 : a7 Dh5-f5
42. Da7-h8+ Цg8-h7
43. Db8-e8 Df5-h3
44. De8-f7

Белите поставят „уловка“.

44. Tb1-f1+
45. Цf2-e3 Dh3 : g3

Черните се хващат на „уловката“.

46. Df7-f5+ Dg3-g6
47. Kf3-g5+ h6 : g5
48. Df5-h3+ Чh7-g8

Сега белите не могат да вземат тона с дамата си понеже ще последва De4+ и D:f4, а след смяната на дамите пешечният ендшпил с две пешки повече се печели леко. Затова те се опитаха да далаат вечен шах посредством:

49. Dg3-c8+

но шаховете бързо свършиха и белите се предадоха.

№ 21. ФРЕНСКА ЗАЩИТА

СТАНЧЕВ БАНКОВ

Софийско първенство, 1949 г.

Обяснения от Зах. Станчев

- | | |
|-----------|-------|
| 1. e2-e4 | e7-e6 |
| 2. d2-d4 | d7-d5 |
| 3. Kb1-c3 | d5:e4 |

Разменният вариант Рубинщайн, на времето препоръчван от д-р Ем. Ласкер. Той изисква точна игра от страна на черните.

- | | |
|-----------|--------|
| 4. Kc3:e4 | Kg8-f6 |
|-----------|--------|

Обикновено тук се играе 4... Kd7 5. Kf3 Oe7 6. Od3 Kgf6 7. De2! Ако сега веднага 8... 0-0 то следва 8. Og5 K:e4 9. D:e4 g6 10. h4 Te8 11. 0-0-0 и атаката на белите едва ли е отразима. Черните не трябва да избързат с рокирането, а да изчакат белите да разкрият плановете си.

- | | |
|-----------|-------|
| 5. Ke4:f6 | g7:f6 |
|-----------|-------|

Лошо е 5... D:f6 поради Kf3! и черните са принудени да играят h6 поради неприятната заплаха Og5.

- | | |
|-----------|--------|
| 6. Kg1-f3 | c7-c5? |
|-----------|--------|

Стратегически неправилен план. При разкритото си царско крило черните трябваше да се опитат да рокират на дамския фланг и предприемат контра игра по линията „g“. Но и тогава играта на белите е за предпочитане поради по-доброто им развитие и възможности за по-оърза атака върху черния цар.

- | | |
|-----------|---------|
| 7. Of1-d3 | Kb8-c6 |
| 8. c2-c3 | c5:d4 |
| 9. c3:d4 | Of8-b4+ |

Черните започват борба за изолираната бяла пешка на d4. Това обаче дава възможност на белите бързо да изпреварят черните в развитието.

- | | |
|------------|--------|
| 10. Oc1-d2 | Dd8-a5 |
| 11. 0-0! | |

Белите отдават централната пешка, обаче откритите линии, преимуществото и неудачното положение на черния цар са прекрасна компенсация.

- | | |
|------------|--------|
| 11. | Ob4:d2 |
| 12. Kf3:d2 | Kc6:d4 |
| 13. Kd2-e4 | Ce8-e7 |

Черните нямат по-добра защита. Ако 13... Dd8 то 14. Da4+ Kc6 15. Tfd1 и черните нямат удовлетворителна защита. Напр. 15... Od7 16. Oc4 Ke5 (единствено: Заплашва T:d7!) 17. T:d7! K:d7 18. Td1 Ce7 (на всичко друго решава втората жертва на d7 — T:d7!) 19. Ob5 Kb6 20. T:d8 K:a4 21. T:a8 T:a8 22. O:a4 и т. н. На 13... f5 следва 14. Kd6+Ce7 15. Kc4±.

14. Ta1-c1 Th8-g8

Черните се опитват да създадат кантра игра по откритата линия „g“. Ясно е, че D:a2 не може, поради Tc7+ с бърз разгром. Трудно е да се укаже някакъв удовлетворителен план за защита. Това е резултат от неправилния стратегически план на черните в откритието.

- | | |
|------------|--------|
| 16. Tc1-c5 | Da5-b6 |
| 17. Dd1-a4 | e6-e5 |

На 16... D:b2 следва 17. Tb1.

- | | |
|------------|-------|
| 17. Da4-a3 | |
|------------|-------|

Черният цар почуда в матовата мрежа.

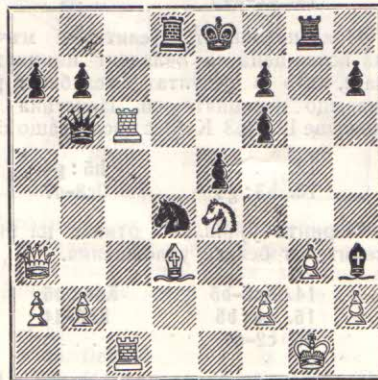
- | | |
|------------|--------|
| 17. | Ce7-e8 |
| 18. Tf1-c1 | Oc8-h3 |

Последен опит.

- | | |
|-----------|--------|
| 19. g2-g3 | Ta8-d8 |
|-----------|--------|

Допуска елегантен завършек. Но черните нямат вече никаква защита. Заплахата Tc7 е неотразима.

- | | |
|-------------|-------|
| 20. Tc5-c6! | |
|-------------|-------|



Красива жертва, на b:c или K:c6 следва K:f6 мат!

- | | |
|-------------|---------|
| 20. | Kd4-f3+ |
| 21. Cg1-h1 | Td8:d3 |
| 22. Ke4:f6+ | |

Черните се предават.

№ 22. ИСПАНСКА ПАРТИЯ

КАРАСТОЙЧЕВ ГАНЧЕВ

Софийско първенство, 1949 г.

Обяснения от Вл. Ганчев

- | | |
|-----------|--------|
| 1. e2-e4 | e7-e5 |
| 2. Kg1-f3 | Kb8-c6 |
| 3. Of1-b5 | a7-a6 |
| 4. Ob5-a4 | f7-f5 |

Рядко употребяван и не напълно коректен ход, който води към остра

игра. Белите избират най-доброто предложение.

- | | |
|----------|--------|
| 5. d2-d4 | e5:d4 |
| 6. e4-e5 | Of8-c5 |
| 7. 0-0 | |

Може и също 7. c3 d:c 8. K:c3 Kge7 9. Ob3 d6 10. Of4 с преимущество за белите—според „Современный дебют“.

- | | |
|-----------|--------|
| 7. | Kg8-e7 |
| 8. Oa4-b3 | |

На 8. c3 можеше да последва интересна жертва на топ посредством 8. d:c 9. Ob3 d5 10. K:c3 Oe6 11. Kg5 Og8 12. Dh5+ g6 13. Dh6 K:e5 14. Ke2 K7c6 15. Dg7 De7 16. D:h8 0-0-0 с неясна и сложна игра — партията Шайнер—Матисон. Възможно е също и 8. De2 напр. 8... b5 9. Ob3 Ka5 10. Kbd2 Ob6 11. Kg5 K:b3 12. Dh5+ с остра игра, както в партията Пахман—Хроматка.

- | | |
|------------|--------|
| 8. | d7-d5 |
| 9. e5:d6 | Dd8:d6 |
| 10. Kf3-g5 | |

Този прибързан агресивен ход дава възможност на черните да изравнят играта. Правилно беше 10. Kb d2! и белите за пожертвуваната пешка имат позиционно преимущество.

- | | |
|-------------|--------|
| 10. | Dd6-f6 |
| 11. Tf1-e1 | Oc8-d7 |
| 12. Ob3-f7+ | Ce8-d8 |
| 13. Of7-e6 | Qd8-c8 |
| 14. c2-c3 | |

Тука по-силно беше 14. O:d7+ C:d7 K:e6 с последващо Og5.

- | | |
|----------|--------|
| 14. | Th8-d8 |
|----------|--------|

Сега вече разкриването на линията d е в полза на черните.

- | | |
|------------|-------|
| 15. Kg5:h7 | |
|------------|-------|

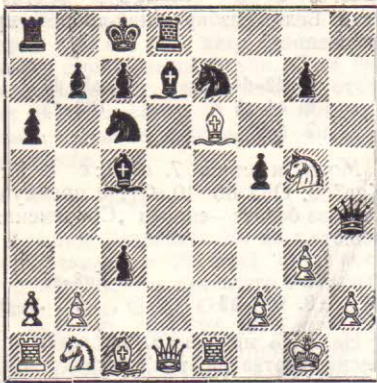
С този ход белите наистина печелят една пионка и възстановяват материалното равенство, но изгубват ценно време и черните успяват да създадат натиск на царския фланг. По-добре беше 15. O:d7+ T:d7 16. Ke6 16... Ob6 17. Og5 Df7 и черните имат малко по-добра игра.

- | | |
|------------|--------|
| 15. | Df6-h4 |
| 16. Kh7-g5 | |

И тука беше по-добре смената на офицерите на d7 с последващо Kf3 и Ke6.

- | | |
|-----------|-------|
| 16. | d4:c3 |
| 17. g2-g3 | |

Сега вече не помага смената на офицерите. Напр. 17. O:d7+ T:d7 18. Df3 Kd4 19. Dh3 Ke2+ 20. Cf1 D:h3 21. K:h3 K:c1 и черните печелят. На 17. Df3 следва също Kd4 с лека печалба.



17. Oc5 : f2+!
18. Цg1-g2 c3 : b2

Забележително положение—7 фигури са под удар!

19. Oc1 : b2 Дh4 : g5
20. Dd1-c1

Въпреки, че черните имат повече фигура и две пионки белите вмят по-добър избор. Останалото не се нуждае от особени обяснения.

20. Dg5 : c1
21. Te1 : c1 Of2-d4

И след няколко хода белите се предават.

№ 23. СИЦИЛИАНСКА ПАРТИЯ Л. БАНКОВ Р. БОБЕКОВ

Софийско първенство, 1949 г.
Обяснения от Р. Бобек ов

1. e2-e4 c7-c5
2. f2-f4

Дебют, който Банков често играе. Наистина, при точна игра, черните леко изравняват, но все пак при него се получава сложна игра с шансове за двете страни.

2. e7-e6
3. Kb1-c3 d7-d5
4. d2-d3 Kb8-c6
5. Kg1-f3 g7-g6

Добър план! Черните смятат да фиксират своя царски офицер и да развият коня на e7, в който случай те биха увеличили максимално своя натиск в центъра. Това би принудило белите да играят хода e5, при което партията ще се развива аналогично с закрития вариант в сицилианската партия (2. Kc3).

6. e4-e5

Неточност! Белите трябваше да изчакаят хода Og7 и тогава да затворят центъра посредством e5. В партията

можеше тогава да последва: 8. g3 Ke7 7. Og2 Ke7 8. e5 b5! и черните получават добра конгра-игра на дамския фланг.

6. Kg8-e7
7. Of1-e2

Нова неточност, след която белите получават по-стеснена игра. По-добре беше 7. g3 с последващо Og2 0-0 и т. н.

Офицерът на e2 е зле разположен и силно намалява маневрените възможности на белите, които представляват главното оръжие на белите в този вариант.

7. Ke7-f5
8. 0-0 Of8-e7
9. g2-g4

Неправилно. При солидната позиция на черните в центъра фланговият напад не предвещава нищо особен, за белите, а отслабването на царския им фланг води само до големи неприятности за тях, както и сочи развоя на играта.

9. Kf5-d4
10. Tf1-2 h7-h5!
11. h2-h3 Dd8-c7
12. a2-a4?

Нова неточност. Белите се мъчат на всяка цена да овладеят инициативата, като в резултат отслабват решаващо позицията си. Наистина не можеше 12. Oe3 K : f3 с последващо d4!

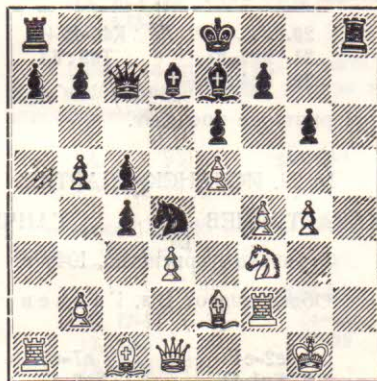
12. h5 : g4
13. h3 : g4 Oc8-d7

Черните умишлено отиват на търсените от белите усложнения.

14. Kc3-b5 Kd4 : b5
15. a4 : b5 Kc6-d4
16. c2-c4

Единствено. Иначе пада пешката b5.

16. d5 : c4



17. Kf3 : d4

Белите чувствуват силния централен натиск и жертвуват пешка, която

жертва действително им позволява да завършат развитието си и да получат известна инициатива за пешката. С точна игра, обаче, черните се справят с инициативата, след което ендшпила с пешка повече у тях се указва спечелен. Но без жертвата на пешка черните първи биха захванали инициативата, което при отслабената позиция на белите не можеше да не доведе до победа. Напр. 17. d:c Td8! и на T:a7 ще последва 18. . . . O:b5 19. K:d4 c:d4! 20. c:b5 Oc5 21. Te3 d3! 22. Of3 (единствено) D:b6 23. De1 d2! и т. н. със спечелен ендшпил, или на 18. K:d4 c:d4 19. Od3 a6 20. b:a6 b:a6 с отлични шансове за черните.

17. c4 : d3
18. Dd1 : d3

Не върви 18. K:e6 O:e6 19. D:d3 c4! 20. D:c3 Oc5 21. Oe3 Th3!! и черните имат решаваща атака.

18. c5 : d4
19. Oc1-d2 Dc7-c5!

Точен защитителен и контраатакуващ ход. Черните заплахват да играят Dd5 и на Of3 D:b5.

20. Tf2-h2

Белите отнимат играта на черните по линията, но с цената на размени, а приближаването по този начин на ендшпила е само от полза на черните.

20. Th8 : h2
21. Цg1 : h2 Ta8-c8
22. Ta1-c1 Dc5-b6
23. Tc1 : c8+ Od7 : c8
24. b2-b4 a7-a6
25. Dd3-c4 Ce8-d8
26. Цh2-g3 a6 : b5
27: Dc4 : b5 Цb6 : b5
28. Oe2 : b5

Белите се надяваха, че малобройния материал (4 пешки у черните срещу 3 у белите) ще им позволи да спасят играта, но както се указва на практика, ендшпила се печели леко. По-нататък партията не се нуждае от коментар.

28. Oc8-d7
29. Ob5-d3 Цd8-c7
30. Цg3-f3 Od7-c6+
31. Od3-e4 Цc7-b6
32. f4-f5 g6 : f5
33. g4 : f5 Цb6-b5
34. Oe4 : c6+ b7 : c6
35. f5 : e6 f7 : e6
36. Цf3-e4 Цd5-c4

Белите се предадоха.

Настоящата партия се игра последния кръг и бе решителна за първото място. Черните я преведоха с необходимата [енергия и воля за победа, в резултат на което ценната точка им осигури първото и второто място.

№ 24. СИЦИЛИАНСКА ПАРТИЯ

Р. ФАЙН М. НАЙДОРФ

Ню-Йорк, 1948/49 г.

Обяснения от А. Андреев

- | | |
|-----------|--------|
| 1. e2-e4 | c7-c5 |
| 2. Kg1-f3 | d7-d6 |
| 3. d2-d4 | c5:d4 |
| 4. Kf3:d4 | Kg8-f6 |
| 5. Kb1-c3 | a7-a6 |
| 6. g2-g3 | |

Ход който се среща рядко в турнирната практика и има за цел да предотврати прокарването d6-d5. Същият има и слаби страни: затруднява атаката върху царския фланг на черните и отслабва полето c4.

- | | |
|---------|-------|
| 6. | b7-b5 |
|---------|-------|

Други продължения тук са: 1) 6... Kc6 7. Og2 Od7 8. 0-0 e6 9. Oe3 Tc8 с малко преимущество за белите (Равински — Панов, Москва 1946 г.) II) 6... e6 7. Og2 Dc7 8. 0-0 Oe7 9. Oe3 0-0 с равни шансове (Фудерер — С Вукович, Белград, 1949 г.). С хода в текста Найдорф навлиза в модерното паулсеново построение, което се характеризира с ходовете a6, b5, Ob7, Dc7, Kd7, Tc8 и с последваща мобилизация на царския фланг.

- | | |
|-----------|--------|
| 7. Of1-g2 | Oc8-b7 |
| 8. 0-0 | e7-e6 |
| 9. Dd1-e2 | Kb8-d7 |
| 10. a2-a3 | |

Парирва угрозата 10... b4.

- | | |
|----------|--------|
| 10. | Dd8-c7 |
|----------|--------|

В този дебют много полезен ход. „Покрива“ пункта за трети път и отнимва възможността на белия офицер да се развие на b2.

- | | |
|------------|--------|
| 11. f2-f4 | Ta8-c8 |
| 12. h2-h3 | Dc7-c4 |
| 13. De2-f2 | |

Белите, естествено отклоняват смяната на дамите, тъй като след 13. D:c4 T:c4 губят пешката e4 (14. Oe3 e5).

- | | |
|----------|--------|
| 13. | d6-d5? |
|----------|--------|

Прокарването на хода d6 d5 е необходимо за черните в сицилианската партия. В дадения момент, обаче то е прибрано. Правилно беше 13... Oe7 с последваща рокада.

Тук черните не могат да спечелят пешка посредством 13... e5 поради 14. fe de 15. Kf5 K:e4 16. K:e4 O:e4 17. O:e4 D:e4 18. K:g7+! O:g7 19. D:f7+ и т. н.

- | | |
|-------------|--------|
| 14. e4-e5 | Of8-c5 |
| 15. Oc1-e3 | Kf6-e4 |
| 16. Kc3:e4 | d5:e4 |
| 17. Kd4-b3! | |

Това е опровержението на хода 13... d6-d5!

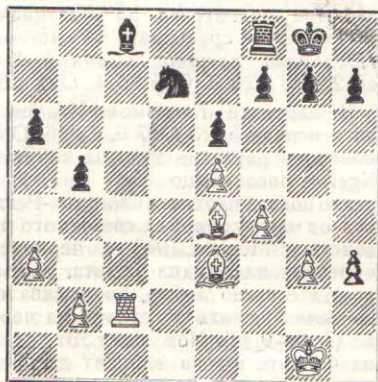
- | | |
|----------|--------|
| 17. | Dc4:c2 |
|----------|--------|

Или: А) 17... 0-0 18. K:c5 K:c5 19. Td1! и белите печелят; Б) 17... O:e3 18. D:e3 D:c2 19. Tf1 D:b2 20. Ka5! и белите печелят; В) 17... O:e3 18. D:e3 0 0 19. Ka5 Dc7 20. K:b7 D:b7 21. O:e4 и белите освен пешката в повече имат и атака.

- | | |
|------------|---------|
| 18. Kb3:c5 | Dc2:f2+ |
| 19. Tf1:f2 | Kd7:c5 |
| 20. Ta1-c1 | Kc5-d7 |

Груба грешка тук би било 29... Kd3?? поради 21. T:c8+ O:c8 22. Tc2 Ce7 или 0-0 23. O:e4 и белите печелят фигура.

- | | |
|-------------|--------|
| 21. Tc1:c8+ | Ob7:c8 |
| 22. Tf2-c2 | 0-0 |
| 23. Og2:e4 | |



Позицията на диаграмата е спечелена за белите. Те имат двойката офицери, активен топ и обект за атака в противниковия лагер — пешката a6.

- | | |
|------------|--------|
| 23. | f7-f6 |
| 24. Oe3-d4 | f6:e5 |
| 25. f4:f5 | Tf8-d8 |
| 26. Tc2-c7 | Kd7-f8 |
| 27. Od4-c5 | Oc8-d7 |

Офицерът не може да остане на c8 понеже белите разполагат с маневрата Tc7 - a7 - a8 и Ob7.

- | | |
|------------|--------|
| 28. Tc7-a7 | Od7-e8 |
| 29. Oc5-d6 | Oe8-g6 |
| 30. Oe4-c6 | h7-h5 |

Тази акция (h7 - h5 - h4) още повече влошава положението на черните, но какво друго да играят?

- | | |
|-------------|--------|
| 31. b2-b4 | Og6-d3 |
| 32. Ta7:a6 | Td8-c8 |
| 33. Цг1-f2 | h5-h4 |
| 34. g3:h4 | Kf8-g6 |
| 35. Цf2-g3 | Цg8-h7 |
| 36. h4-h5 | Kg6-h8 |
| 37. Цg3-f4 | Kh8-f7 |
| 38. Od6-c5 | Tc8-c7 |
| 39. Oc6-f3! | Od3-c4 |
| 40. Of3-e4+ | |

Началото на края.

- | | |
|------------|---------|
| 40. | Цh7-h6 |
| 41. Oe4-f5 | Kf7-g5 |
| 42. Of5-g6 | Kg5:h3+ |
| 43. Цf4-g3 | Kh3-g5 |
| 44. Ta6-a8 | |

Черните се предават. Файн е разиграл ендшпила с характерната си рутина и техника.

№ 25. ЦАРСКИ ГАМБИТ

ТОЛУШ АЛАТОРЦЕВ

Обяснения от Нейкирх

- | | |
|----------|-------|
| 1. e2-e4 | e7-e5 |
| 2. f2-f4 | d7-d5 |

Контр-гамбит Фалкбер. Води към остра игра и изисква много точно познаване на дебютните варианти.

- | | |
|----------|---------|
| 3. e4:d5 | Dd8:d5? |
|----------|---------|

Погрешно, противоречи на един от принципите на развитието — да не се поставя фигура на „компрометирано“ поле. В случая полето d5. Белите печелят няколко важни темпа, което решава много бързо партията.

Правилно тук е 3... e4 4. d3 Kf6 5. de K:e4 6. Kf3 Oc5 7. De2 Of5 8. Ke3De7 и черните имат добра партия!

- | | |
|-----------|---------|
| 4. Kb1-c3 | Dd5-e6 |
| 5. f4:e5 | De6:e5+ |
| 6. Of1-e2 | |

Би могло да се играе и 6. De2.

- | | |
|----------|--------|
| 6. | Oe8-g4 |
| 7. d2-d4 | |

Не 7. Kf3 тъй като ще последва O:f3

- | | |
|---------|--------|
| 7. | De5-e6 |
|---------|--------|

Дамата е принудена пак да отстъпи.

- | | |
|-----------|---------|
| 8. Dd1-d3 | c7-c6 |
| 9. Oc1-f4 | Kg8-f6 |
| 10. 0-0-0 | Og4:e2? |

Слабо, по-добре би било 10... Of5 11. Dd2 Oe7 12. Te1 Dd7. Сега следва бърз разгром.

- | | |
|------------|--------|
| 11. Kgl:e2 | Of8-d6 |
| 12. d4-d5! | |

Белите са много изпреварили черните в развитието. Сега те бързат да открият линиите, за да използват това свое преимущество.

- | | |
|------------|--------|
| 12. | Kf6:d5 |
| 13. Kc3:d5 | c6:d5 |
| 14. Dd3-g3 | |

С едновременна атака и върху Od6 и пешката g7. Защитата е вече невъзможна.

- | | |
|-------------|---------|
| 14. | Od6:f4+ |
| 15. Ke2:f4 | De6-h6 |
| 16. Th1-e1+ | Ce8-f8 |
| 17. Dg3-a3+ | |

Черните се предават. Следва мат. Поучителен пример, колко е опасно да се губи време в дебюти — особено в откритите дебюти.

