

# Шахматна МИСЪЛ

11

СОФИЯ 1955



## СЪДЪРЖАНИЕ

По-високо социалистическата спортна етика! . . . . .	161
М. Бобоцов — Турнирът на кандидатките за световно първенство . . . . .	162
В. Попов — Гостуването на софийските шахматисти в Белград и Нови Сад . . . . .	163
Н. Пъдевски — Международният турнир в Ерфурт . . . . .	165

### ПАРТИИ

Ал. Цветков — № 161 Староиндийска защита. Цветков—Милич . . . . .	167
Р. Бобеков — № 162 Сицилианска защита. Б. Ивков—Р. Бобеков . . . . .	167
О. Нейкирх — № 163 Испанска партия. Матанович—Нейкирх . . . . .	168
Б. Тот — № 164 Староиндийска защита. Б. Тот—Р. Бобеков . . . . .	168
Ф. Филипов — № 165 Приет дамски гамбиг. Фукс—Улман . . . . .	169
Ат. Коларов — № 166 Защита Грюнфелд. Коларов—Кох . . . . .	169
Ем. Карастойчев — № 167 Испанска партия. Пъдевски—Баланел . . . . .	170
Ст. Хинков — № 168 Староиндийско построение с бели. Бобеков—Вълчанов . . . . .	170
В. Прахов — № 169 Дебют Понциани. Богданов—Цветков . . . . .	171
А. Малчев — № 170 Стаунтон гамбит. Бисгайер—Броншайн . . . . .	172

Под микроскопа на читателя . . . . .	172
--------------------------------------	-----

### ШАХМАТНИ ВЕСТИ

В. Кондратенко — Две срещи (разказ) . . . . .	173
---	-----

### ИЗ ШАХМАТНАТА ТЕОРИЯ

Ж. Кайкамджозов — За някои системи във вариант Опоченски . . . . .	174
Ст. Мечкаров — Едно ценно усиление в Будапещенски гамбит на д-р Савелий Тартаковер . . . . .	175
Здр. Милев — Кой би желал да започне играта с пешка по малко . . . . .	175

### ОТДЕЛ КОМПОЗИЦИЯ

М. Михайлов — Шахматният етюд . . . . .	176
---	-----

На снимката на корицата: Нашата представителка международният майстор А. Иванова в турнира на кандидатките за световно първенство — Москва, 1955 г., по време на партията ѝ срещу френската шампионка Шюде де Силан

#### Редакционна колегия

А. Малчев (отг. редактор), Ал. Цветков, Ол. Нейкирх, арх. Вл. Рангелов, Ал. Кипров, Б. Божков, Здр. Милев, М. Бобоцов, М. Вълчанов, Н. Минев, Н. Охридски, П. Петров

Редакция и администрация — ул. „Ст. Караджа“ № 5, София — Тел. 7-04-80



# ШАХМАТНА МИСЪЛ

ИЗДАНИЕ НА ВЪРХОВНИЯ КОМИТЕТ  
ЗА ФИЗИЧЕСКА КУЛТУРА И СПОРТ  
ПРИ МИНИСТЕРСКИЯ СЪВЕТ

Книжка единадесета  
Година осма — 1955 г.

## ПО-ВИСОКО СОЦИАЛИСТИЧЕСКАТА СПОРТНА ЕТИКА!

Постоянна наша задача е да организираме широка възпитателна работа за издигането на хилядите шахматисти до равнището на изискванията на социалистическия морал и спортна етика. Това е толкова по-наложително, като се имат предвид отделни прояви както на редови шахматисти, така и на някои наши активни състезатели — прояви, които показват, че в областта на морала и социалистическата спортна етика не всичко е благополучно. Така например, случвало се е по време на партия някои шахматисти да влизат в пререкания помежду си или със съдията, взаимно да се обиждат или да наскърбяват съдията, доставяйки с това недостойни зрелища за публиката. В резултат на подобни случаи такива шахматисти, започнали да играят партията като сърдечни приятели и другари, се разделят накрая с твърде помрачени чувства един към друг. В други, нередки случаи шахматната общественост е била свидетел на най-недостойно, просто „мижигурско“ разиграване на партии, когато и двамата партньори без да са се уговорили, по обективно съвпадащи съображения, продиктувани от турнирната таблица, без борба, повече или по-малко бързо са се съгласявали на реми. Но най-възмутителни са единичните случаи на предварително уговаряне на изхода от партията. Както е известно, някои подобни срамни прояви са вече санкционирани от Републиканската секция по шахмат. Разбира се, проявите, противоречи на социалистическия морал и спортна етика, съвсем не се изчерпват само със случаете от рода на посочените по-горе. Всички знаем колко лошо впечатление правят през някои часове на деня самите шахматни домове, където твърде често се играят повърхностни партии, придружени при това с заплашително чукане на фигурите, с присмехулства и взаимни закани на партньорите, с неприлични намеци и . . . „авторитетни“ интервенции от страна на наблюдаващите. Цялата тази обстановка насажда шахматно лекомислие и повърхностност, съдействува за принизяването на шахматното изкуство до равнището на някаква „хазартна“ игра, в която сякаш решаващ фактор е . . . словесната канонада и „ловкостта“ на езика. Наред с това подобна разпуснатост създава почва за неусетно придобиване на лоши навици в отношенията към околните, пречи на правилното възпитание на шахматистите.

Такова отношение към шахмата, който стои на водораздела между изкуството и науката, е недопустимо. Шахматната партия по своето вътрешно съдържание представлява естетически и заедно с това изграден върху научни основи двубой на мисълта, на логическата и естетическата мисъл. Като борба между специфични, шахматни идеи, шахматното изкуство изисква взаимно зачитане и уважение между партньорите и, което е най-главното — сериозно, задълбочено и творческо отношение към шахматната партия. В това отношение шахматистът не бива да забравя, че вписаната точка и изобщо постигнатата класация в турнира е само технически резултат и този резултат трябва да бъде само спортно-техническа оценка и отражение на действителната степен на проявеното шахматно творчество, на реалното съотношение на силите. Недопустимо е следователно на техническия резултат шахматистът да подчинява самото шахматно творчество, като го принася в жерт-

ва на съображения от съмнителна стойност, или още по-лошо — като прави компромис със собствената си съвест и със социалистическия морал и спортна етика.

Проявяващите се недостатъци във възпитанието на някои шахматисти не могат, разбира се, да бъдат изкоренени в ден-два. За тази цел не са достатъчни нито дори и най-хубавите решения на секциите и физкултурните колективи. Това е голямо, сериозно дело, което изисква ежедневна възпитателна работа сред шахматистите. Тази възпитателна работа трябва да се води главно по две линии — в самите шахматни домове и кътове из цялата страна и на различните шахматни срещи и турнири. Както отделните обществени деятели, така и секциите и физкултурните колективи като цяло трябва да осигуряват атмосфера на сериозно, задълбочено отношение към шахмата във всички местни домове и шахматни кътове по предприятия, учреждения, в селата и училищата. За тази цел е необходимо преди всичко да се организира занимателен и съдържателен шахматен живот, като шахматните домове и кътове се използват в определени дни и часове за провеждане на местни срещи и турнири, за изнасяне на лекции по отделни проблеми на шахматната теория, за устройване на сеанси и конкурси за решаване на задачи и пр. Наред с това нужно е местните секции с помощта на най-широк шахматен актив да изработят правилник за вътрешния ред на шахматните домове и да следят за неговото най-строго спазване, като например се отстранява за известен срок, в зависимост от простъпката, всеки шахматист, който нарушава този правилник. Цялата работа в това отношение трябва да е насочена към това — да се организира и повдигне общественото мнение на шахматистите на борба срещу всички прояви на несериозно, повърхностно отношение към шахмата, срещу всички прояви, противоречи на социалистическия морал и спортна етика.

Особено важно за възпитанието на шахматистите е правилното провеждане на турнирите и срещите, осигуряването на справедливо съдийство. Шахматните секции трябва най-грижливо да подготвят всяко състезание, внимателно да подбират най-подходящите съдии, които познават добре шахматните правила и се ползват с уважение и авторитет сред състезателите. Главното обаче е шахматните секции да следят най-осторожно за всички нарушения на шахматните правила и на изискванията на социалистическата спортна етика, като не оставят безнаказана нито една неспортсменска проява на който и да било шахматист. Срещу всички по-големи нарушения на спортната етика, като например нагласяването на резултата и др. подобни, шахматните секции трябва да реагират най-остро, като изнасят на публичен показ и на порицание от шахматната общественост носителя на такива неспортсменски прояви.

Само по този път ние ще съумеем да превърнем многобройните шахматни състезания в цялата страна в истинска школа за социалистическо физкултурно възпитание на шахматистите, в средство както за спортно-техническо усъвършенстване, така и за издигане на спортната етика на стотиците хиляди любители на шахмата.



# ТУРНИРЪТ НА КАНДИДАТКИТЕ ЗА СВЕТОВНО ПЪРВЕНСТВО

През м. ноември т. г. в Москва се състоя международният турнир на кандидатките за световно женско първенство по шахмат. На първо място се класира съветската шахматистка Олга Рубцова. С победата си тя завоюва правото да оспорва званието „Световна шампионка по шахмат“ в мач-турнир с настоящата световна шампионка Елисавета Бикова и бившата световна шампионка Людмила Руденко. И трите тези шахматистки са съветски гражданки, така че и този път Съветският Съюз ще остане притежател на титлата „Световен първенец по шахмат“ за жени.

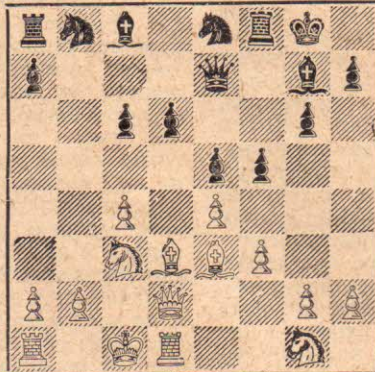
В турнира на кандидатките за световно първенство в Москва взе участие и известната наша шахматистка—републиканската шампионка и победителка в Зоналният турнир в Лайпциг през 1954 г. Антония Иванова Бобоцова. Тя се представи много добре, като постигна 60% и се класира на осмо място. С този си успех тя се нареди в числото на десетте най-силни шахматистки в света.

Поместваме някои впечатления и моменти от борбата в турнира, описани от майстора на спорта Милко Бобоцов, който придружаваше нашата състезателка в Москва.

Имената на всички състезателки вдъхваха уважение. Това бяха най-силните шахматистки в света, доказали своето високо майсторство като победители и призовници в редица национални и международни турнири. Между тях нашата представителка беше най-младата участничка. Жребият бе определил в първите три кръга Иванова да играе срещу три от съветските състезателки, които безспорно бяха едни от най-сериозните противници. Първата партия—срещу Игнатова протече при напрегатната петчасова борба и завърши наравно. В следващите две срещи срещу Волперт и Зворикина Иванова допусна неточности при прехода от мителшипа към ендшпила и въпреки упоритата си съпротива бе принудена да сложи оръжие. Този несполучлив резултат в самото начало обаче не обезсърчи Иванова. Напротив анализирайки допуснатите от нея грешки и наблюдавайки играта на другите, тя се увери, че има сили да играе срещу всяка от участничките за победа. И действително до 14-ия кръг тя не загуби нито една партия и успя да се доближи на една точка разлика от лидерите на турнира. В последните шест кръга обаче Иванова игра под възможностите си и набра само 2½ т. Причината за това бе умората, предизвикана от заболяване по време на турнира.

В играта на Иванова личеше добра дебютна подготовка, логическа мисъл и отлично разиграване на дебютите. Следната партия срещу Борисенко (черни) показва майсторството на Иванова да разрешава правилно и просто стратегическите задачи на позицията:

№ 157 Староиндийска защита  
1. d4 Kf6 2. c4 g6 3. Kc3 Og7 4. e4 d6 5. f3 e5. 6. d5 0-0 7. Oe3 Ke8 8. Dd2 f5 9. Od3 c5 10. dc bc 11. 0-0-0 De7



12. c5! Навреме се използват дебютните неточности, допуснати от противника. След този ход белите завладяват инициативата и не я изпускат до края на партията.

12... dc 13. Ka4 Kbd7 14. Da5 f4 15. Of2 Kef6 16. Oc4+. Офицерът се превежда с темпо на активна позиция.

16... Цh8 17. K:c5 Kb6 18. Ob3 Te8 19. Kge2 Of8. Срещу нарастващия натиск върху позицията им черните наят полезни ходове.

20. Kc3 Tb8 21. Td2 Kh5 22. Thd1 Kg7 23. Kca4 Dc7 24. Dc3 g5 25. Tc2 De7 26. Kd3 Oa6 27. Oc5 Df6 28. O:f8 D:f8\*29. K:e5 K:a4 30. O:a4 Tbd8 31. T:d8 T:d8 32. Ob3 (Заплашва 33. Kf7+) Ta8 33. Kf7+ Цg8 34. K:g5+ Цh8 35. Ke6-De7 36. K:g7 D:g7 37. D:g7+ Ц:g7 38. T:c6 и след три хода черните се предадоха.

Характерно за болшинството от участничките беше, че в творческо отношение играта им бе на приблизително еднаква висота. Класиралите се по-напред превъзхождаха предимно със своите спортни качества и по-голямата си състезателна практика. Победителката в турнира Олга Рубцова е родена в 1909 г. и играе по турнири вече две десетилетия. По професия тя е инженер-металург. За работата си във физкултурното движение и за многобройните си успехи в шахмата е удостоена със званието заслужил майстор на спорта. Рубцова е разностранен шахматист — еднакво опитна в нападение и защитата. Особено впечатление прави нейната силна игра в позиции,

№	Участници	1	2	3	4	5	6	7	8	9	10	11	12	13	14	15	16	17	18	19	20	Точки	Място	
1	О. Рубцова (СССР)	⚡	0	0	1	1/2	1/2	1	1	1/2	1/2	1	1	1	1	1	1	1	1	1	1	15	1	
2	Л. Волперт (СССР)	1	⚡	1/2	1/2	1	1/2	1	1/2	1	1	1/2	1	1	1	1/2	1/2	1	1	1/2	1	1	14 1/2	2
3	Е. Келер-Херман (ГДР)	1	1/2	⚡	1	1	1/2	0	1	0	1/2	1	1/2	1	0	1	1	1	1	1	1	1	14	3
4	К. Зворикина (СССР)	0	1/2	0	⚡	1	1	1	1	0	1	1/2	1	1	0	1	1/2	1	1	1	1	1	13 1/2	4-5
5	В. Борисенко (СССР)	1/2	1/2	0	0	⚡	1	1/2	0	1/2	1/2	1/2	1	1	1	1	1	1	1	1	1	1	13	4-5
6	В. Неделкович (Югославия)	1/2	0	1/2	0	0	⚡	1/2	0	1	1/2	1	1	1	1/2	1	1	1	1	1	1	1	12 1/2	6
7	М. Лазаревич (Югославия)	0	1/2	1	0	1/2	1/2	⚡	0	0	1	1/2	1	1	1	1	0	1	1	1	1	1	12	7
8	А. Иванова (България)	0	0	0	0	1	1	1	⚡	1	1/2	1/2	1	1	1	0	1	1/2	1	1	1/2	1	11 1/2	8
9	Ф. Хемскерк (Холандия)	1/2	0	1	1	1/2	0	1	0	⚡	1/2	1/2	0	1	0	0	1	0	1	0	1	1	10	9
10	О. Игнатиева (СССР)	1/2	1/2	1/2	0	1/2	1/2	0	1/2	1/2	⚡	1/2	1/2	1/2	1/2	1/2	1/2	1	1	1	0	1	9 1/2	10-11
11	Г. Гресер (САЩ)	0	0	0	1/2	1/2	0	1/2	1/2	1/2	1/2	⚡	1/2	1/2	1/2	1/2	0	1	1	1	1	1	9 1/2	10-11
12	Ш. Шодэ де Силан (Франция)	0	1/2	1/2	0	0	0	0	0	0	1/2	1/2	⚡	1/2	1/2	1/2	1	1	1	1	1	1	9 1/2	10-11
13	С. Граф-Стефансон (САЩ)	0	0	0	1	0	0	0	0	0	1/2	1/2	1/2	⚡	1	1	1	1	1	1	1	1	9 1/2	10-11
14	Е. Кергеш (Унгария)	0	1/2	1	0	0	1/2	0	0	1	1/2	0	0	0	⚡	1	0	1/2	0	1/2	1	7	12	
15	Ж. Гурфинкел (СССР)	0	1/2	0	1/2	0	0	0	1	1	0	1/2	1/2	0	0	⚡	0	1/2	0	1	1	6 1/2	13-14	
16	К. Холуй (Полша)	0	0	0	0	0	0	1	0	0	0	1	0	0	1	0	⚡	0	1/2	1	1	6 1/2	13-14	
17	М. Корф (САЩ)	0	0	0	0	0	0	0	1/2	1	1/2	0	0	0	0	1/2	1/2	⚡	1	0	1/2	5 1/2	15	
18	Бодо де Мосчини (Аржентина)	0	1/2	0	0	0	0	0	0	0	0	0	0	0	1	1	1/2	0	⚡	1	1/2	4 1/2	16	
19	Р. Суха (Чехословакия)	0	0	0	0	0	0	0	1/2	0	1	0	0	0	1/2	0	0	1	0	⚡	0	4	17	
20	Б. Караско де Будинич (Чили)	0	0	0	0	0	0	0	1/2	0	1/2	0	0	0	0	0	1/2	1/2	0	⚡	0	2	18	

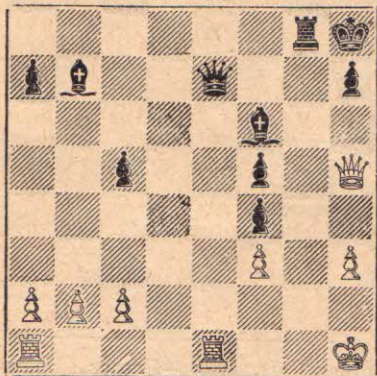


където трябва да се защитава. Известна представа за играта ѝ дава следната партия срещу С. Граф (бели):

### № 158. Сицилианска защита

1. e4 c5 2. Kf3 Kc6 3. d4 cd 4. K:d4 Kf6 5. Kc3 d6 6. K:с6. Този ход само улеснява черните, които получават силен център. 6... bc 7. Oc4 e6 8. 0—0 Oe7 9. e5. Този ход има само външна прилика с „атака Рихтер“. В настоящата позиция белите не получават достатъчна компенсация за пешката. 9... de 10. Df3 Kd5. Това продължение при „атака Рихтер“ е невъзможно. Тук то обезпечавя преимущество на черните. 11. Tfd1 f5 12. Dh5+ g6 13. De2 Of6 14. g4. Рискован ход, който черните използват много добре, създавайки атака по вертикала „g“. 14... 0—0 15. gf gf 16. Oh6 Tie8 17. Цh1 Цh8 18. Dh5 De7 19. Ke2 Ob7 20. Kg3 Tg8 21. h3. Белите са принудени да минаят в защита. С последния си ход те препятствуват 21... Tg4 и освобождават за царя полето h2, като същевременно подготвят последвалата жертва на коня. 21... Kf4 22. O:f4 ef 23. K:f5 c5+ 24. f3 ef 25. O:g8 T:g8 26. Te1 (Диagr.) 26... Dd7. Черните можеха да спечелят красиво посредством 36... Df7! 27. D:f7 O:f3+ 28. Цh2 Tg2+ 29. Цh1 Te2+ 30. Цg1 Od4+ 31. Цf1 Tf2+ 32. Цg1 Tg2+. Рубцова избра

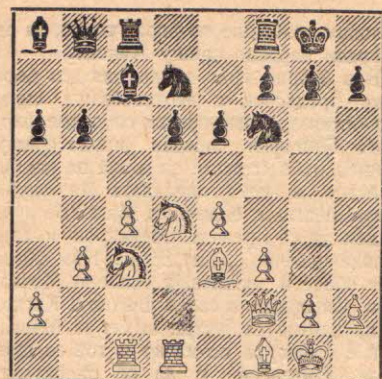
друг сигурен път, който също води до лека печалба.



27. Tg1 Tg3 28. Taf1 Od4 29. Tg2 De6! 30. Dh4 T:g2 31. Ц:g2 De2+. Белите направиха още няколко хода и се предадоха.

Класиралата се на второ място шампионка на СССР Волперт се ориентира еднакво добре във всички видове позиции. Особено впечатление прави нейната голяма комбинационна фантазия. В партията ѝ срещу Неделкович (черни) след 18-ия ход се получи позицията на диаграмата.

Белите имат преимущество в центъра и съгласувано действие на фигурите си. Волперт използва това за провеждане на енергична заключителна атака на царския фланг:



19. Dh4 Ke5 20. Цh1! Kg6 21. Dh3 Tcd8 22. Og5 Ob7 23. f4 (Начало на решителни действия) 23... Tde8 24. O:f6 gf 25. f5 ef 26. K:f5 Цh8 27. Td3 Oc8 (Ако 27... O:e4, то 28. K:e4 T:e4 29. Dh6 Tg8 30. Th3) 28. Dh6 O:f5 29. ef и след няколко хода черните се предадоха.

В сравнение с предишните турнири на кандидатките за световно първенство този път творческото и спортно ниво на борбата бе на значително по-голяма висота. С оглед на това трябва да се пренежия и резултатът на нашата представителка международната майсторка Ангония Иванова Бобоцова, който безспорно представлява високо постижение.

М. Бобоцов

## ГОСТУВАНЕТО НА СОФИЙСКИТЕ ШАХМАТИСТИ В БЕЛГРАД И НОВИ САД

В. ПОПОВ

Влакът бързо се приближаваше към белградската гара. Софийските шахматисти прибираха шахматните дъски, на които през време на пътя се водеха „сражения“. Какво ли друго биха могли да правят шахматисти на дълъг път?

Девет години бяха изминали, откакто отборът на България бе посетил Белград през 1946 година по време на Балканските шахматни игри. Тогава Югославия заслужено взе първо място между участващите четири страни. Резултатът на българския отбор срещу победителя бе почтен — загуба с 3:5 след оспорвана борба. Една година преди това — през 1945 г. в София се състоя срещата София—Белград, в която гостите спечелиха с 9:7. И още една отборна среща от този период се състоя през 1947 г. — в София на II-те Балкански игри по шахмат. Тогава България загуби срещу своя силен противник с 2:5:5:5. Да не забравим още една среща — на шахматната олимпиада в Амстердам (1954 г.) — която завърши 2:2. Голям успех за родния шахмат!

Какъв ще бъде сегашният резултат? Как ще ни посрещнат старите приятели?

Ето усмихнатите лица на нашите посрещачи. Въпреки късния час на пристигането дошли са дългогодишни другари: — Пера Трифунович се здрависва с Цветков, Озрен Неделкович пита нещо Нейкирх. Тук са деятели на

сръбския шахматен съюз, шахматни организатори. Чувствуваме, че сме обградени от топло и другарско внимание, а спортното състезание в другарска обстановка е по-леко.

Предстоящата среща с отбора на Белград обаче няма да бъде лека. Шахматът в Югославия и специално в Белград е на извънредно високо ниво. Никак не е преувеличено, ако се каже, че по размах на движението и по сила на първите си майстори Югославия е на второ място в света след Съветския Съюз. Интересно е да се отбележи, че в същото време, когато се игра срещата между София и Белград, два клубни отбора от Белград гостуваха в чужбина — „Славия“ в Монте Карло, а сборен отбор на „Партизан“ и „Железнички“ — в Италия.

Най-силният състав обаче бе отделен за срещата със софийските шахматисти. Не случайно — за българския шахмат тук имат високо мнение. В белградския отбор имаше четирима гросмайстори — познатите ни от по-рано Трифунович и Глигорич и най-младите югославски гросмайстори Ивков (22 годишен) и Матанович (25 годишен). И двамата — високи, стройни, сиренати и сериозни, те се намираха в най-добра форма и заедно с познатия ни Бора Милич след няколко дни започваха участието си в големия международен загребски турнир. Софийският отбор бе отслабен по-

ради неучастието на Коларов, Милев и Бобоцов.

На главния площад на югославската столица „Теразия“, където се намират най-хубавите хотели, ресторанти и магазини, се помещава и централният шахматен клуб. Трябваше да бъде ограничен достъпът на публиката, тъй като помещението бе твърде тясно да побере всички желаещи да присъствуват на интересната среща. На 23 октомври от 16 ч., след кратко поздравително слово от председателя на сръбския шахматен съюз др. Озрен Неделкович, бе проведен първият кръг.

Началото бе благоприятно за софийския отбор. Още в първите три часа три партии завършиха наравно: Трифунович—Цветков, Минев—Глигорич и Нейкирх—Матанович.

„Българите се държат здраво“, се чуватме между публиката.

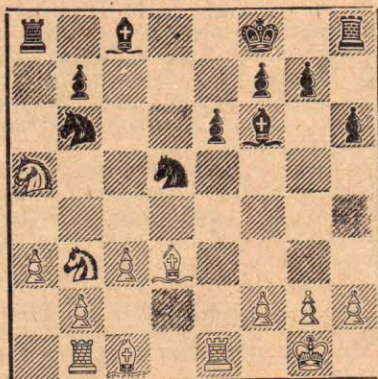
Бобеков игра познат ниму вариант, който се оказа обаче още по-добре познат на гросмайстор Ивков и в резултат нашият майстор загуби. До петия час завърши още една партия Писков—Джурашевич — наравно порати повторение на ходовете.

И така: първият резултат — 3:2 (3) за Белград. В трите отложени партии Прахов трябваше да загуби срещу Яношевич, Пеев имаше пешка по-малко в топовен ендшпил срещу Милич, а Ма-

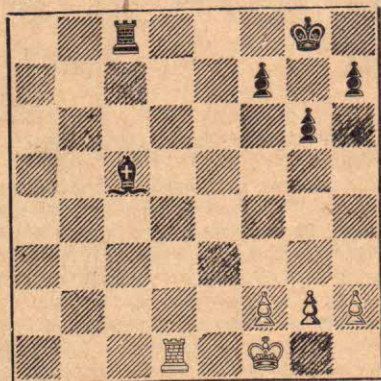


тулович трябваше да играе точно, за да направи наравно срещу Аянски.

Във втория кръг на другия ден борбата продължи с неотслабваща сила. До петия час завършиха само две партии: Глигорич спечели пешка срещу Минев, отби опитите за атака на нашия майстор и пред заплахата да загуби втора пешка в ендшпила Минев бе принуден да се предаде. Мечкаров имаше пешка повече срещу Джая. Към 20-ия ход обаче и двамата, а особено Мечкаров, изпаднаха в силен цайтнот. Когато мина цайтнотът, установи се, че Мечкаров е с фигура по-малко и той се предаде. Интересно е да се съпоставят двете диаграми



Първата диаграма показва положението към 20-ия ход при 4 часа и 45 минути игра. Втората — след „цайтнот-

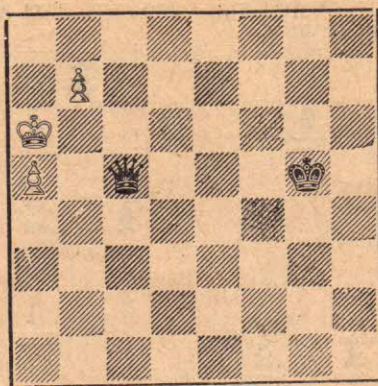


ната буря“ — само десетина минути по-късно на 42-ия ход. Тук софийският отбор изпусна да подобри резултата.

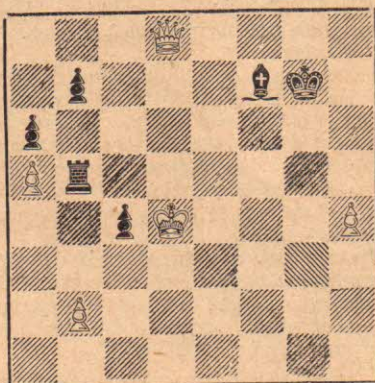
След втория кръг Белград поведе с 5:2 (9) точки.

Позициите на Прахов срещу Яношевич от I кръг и Бобеков срещу Ивков от II кръг бяха загубени и нашите състезатели се предадоха без игра. Няколко хода продължи партията Джурашевич—Прахов и двамата се съгласиха на наравно. Резултатът стана 7:5:2:5 за Белград. В останалите партии обаче софийските шахматисти се сражаваха героически и успяха да подобрят резултата. Матулович се защити добре срещу Аянски и накрая се получи следната теоретическа реми позиция. (Диагр.)

Ако 1... Дс7, то 2. б8Д! Д:б8 пат! В отложената партия срещу Матанович Нейкирх беше по-зле, но в анализа намери оригинален начин за спасение с жертва на дамата (Виж партия № 163). Нещастие постигна софийския отбор в



партията Матулович—Писков. Нашият майстор получи следната реми позиция.



Белият цар е отрязан и белите не могат да спечелят само с дамата. Например 1... Оh5 2. Ц:c4 Of7+ и така нататък. Черните играят просто изчаквателни ходове с офицера или при случай с царя. Писков обаче реши да опита „шастиего си“ и игра 1... Т:b2? Разбира се, вместо да получи шансове за печалба, той допусна опасно активизиране на белите фигури и в резултат загуби. Последва: 2. Дg5+ Цf8 3. Дс5+ Цg7 4. Де5+ Цf8 5. Дb8+ Цg7 6. Дg3+ Цf8?? 7. Да3+ и черните се предадоха.

И така резултатът стана 9:5:3:5. Но борбата още не бе завършена. С упорита защита Пеев направи наравно топовния ендшпил срещу Милич. Малко по-късно в отложената позиция срещу Яношевич Пеев отбеляза първата победа за софийския отбор! Втората победа бе достигната след 9-часова упорита борба от Цветков срещу Милич, в последната партия, която се доиграва докъсно през нощта — 11 часа белградско време! (Виж партия № 161).

И така крайният резултат се определи — 10:6 за Белград.

Почетен резултат срещу един безспорно много силен противник!

За интереса, който предизвика гостуването на българските шахматисти в югославската столица, свидетелствува и фактът, че от различни места на Югославия бяха отправени покани за срещи със софийския отбор. Софийските шахматисти, поради служебна заетост у нас, можаха да приемат само една такава покана — гостуване в Нови Сад.

В град Нови Сад, център на автономната област Войводина, твърде често гостуват чуждестранни шахматисти.

Белград—София

	I	II
Глигорич—Минев	— 0:5:0:5	1:0
Ивков—Бобеков	— 1:0	1:0
Матанович—Нейкирх	— 0:5:0:5	0:5:0:5
Трифонович—Цветков	— 0:5:0:5	0:1
Милич		
Яношевич—Пеев	— 0:5:0:5	0:1
Яношевич—Прахов	— 1:0	0:5:0:5
Прахов		
Джурашевич—Писков	— 0:5:0:5	1:0
Матулович		
Матулович—Аянски	— 0:5:0:5	
Джая—Мечкаров	— 1:0	
I кръг	5:3	
II кръг	5:3	
Общо	10:6	

Новосадските шахматисти успешно са играли с отборите на Белгия, Швеция и на австрийския клуб „Хитцинг“. В Нови Сад живее и работи неуморимият ентузиаст и организатор Бора Тот. В Нови Сад още помнят гостуването на нашите майстори Нейкирх и Цветков през 1945 г.

Построен от двете страни на река Дунав, център на плодородна област, Нови Сад прие извънредно любезно нашите шахматисти. По предложение на организаторите през първия ден — неделя 30 октомври се състоя любопитен блиц-турнир на десет дъски по шевенингенската система. В този начин на игра новосадските шахматисти имат голям опит. Те са победили отбора на Белгия с резултат 7:5:2:5 точки. Софийските шахматисти обаче спечелиха с общ краен резултат 6:5:39:5 точки.

Индивидуалните резултати от блиц-турнира бяха следните: За София — Прахов 8 т., Бобеков 7:5 т., Пеев 7 т., Цветков, Аянски и Писков по 6:5 т., Нейкирх и Филипов по 6 т., Попов 2:5 т. (от 5 партии), Карастойчев 2 т. (от 5 партии), Мечкаров — 2 т. От Нови Сад — Стоянович 6:5 т., Тот и Грубер по 6 т. и т. н.

На другия ден в Дома на пионерите край Дунава се състоя официалната среща, която завърши със заслужената победа на отбора на София с резултат 6:4.

София—Нови Сад

Бобеков—Тот	0:5:0:5
Нейкирх—Кулжински	0:5:0:5
Цветков—Вилowski	1:0
Пеев—Савкович	1:0
Писков—Иванович	1:0
Аянски—Стоянович	0:1
Мечкаров—Мезей	0:5:0:5
Филипов—Грубер	0:1
Карастойчев—Филипович	1:0
Общо	6:4

Както в Нови Сад, така и в Белград софийските шахматисти бяха приети извънредно гостоприемно.

Бърже минават хубавите дни! Още по-бърже минават, когато спортната борба трае така дълго, както при шахмата и когато домакините са така сърдечно любезни. Софийските шахматисти ще запазят най-топли спомени за гостуването си в Белград и Нови Сад и радостта, че са допринесли за заякването на спортните връзки между шахматистите на ФНРЮ и на НРБ.



# МЕЖДУНАРОДНИЯТ ТУРНИР В ЕРФУРТ

Н. ПЪДЕВСКИ

На 24 септември ярко осветените зали на големия хотел „Ерфуртер Хоф“ блястяха празнично. Започваше първият международен турнир в Германската демократична република. Тук беше събран цветът на източно-германските шахматисти и на страните с народна демокрация. На Коларов и мен предстоеше тежка задача — в лицето на българските шахматисти останалите участници виждаха своите най-опасни конкуренти.

## Началото

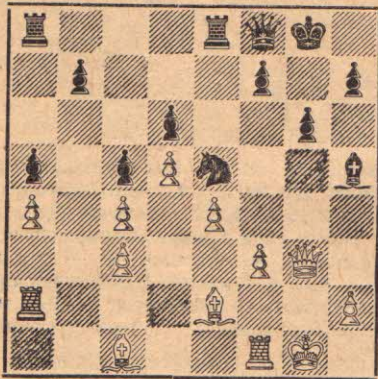
„Денят се познава от сутринта“ и затова първият кръг е особено важен за всички участници. Наистина, ако те постигне несполука в началото, има достатъчно време да се компенсира загубата, но все пак това не е леко. От четирмата — Дели, Кох, Фукс и Баланел, които загубиха в първия кръг, само Дели можа да се придвижи напред.

Първата среща на българските състезатели е помежду им. Партията протича спокойно и след настъпилите опростявания се съгласяваме на реми. В същото време нашите съседи Троянеску и Баланел се борят упорито. После научаваме, че винаги борбеният Баланел е отказал предложението за реми и сега понася „наказанието“ си — на 39-ия ход се предава.

## Групите се очертават

След втория кръг името на д-р Бели започва да се произнася с уважение не само поради двете му точки, но и поради отличния стил, в който побеждава — вчера Кох, а днес Троянеску.

Много смело и добре играе Дитман. Неговият противник Баланел (черни) не може да удържи напора му.



В тази позиция белите продължиха 22. f4! Жертвува пешка, но за сметка на това създава комбинирани угрози върху черния цар и дама. 22... О: е2 23. Т: е2 К: с4 24. f5! Де7 25. Og5 f6 26. fg! fg 27. Tf7 Де5 28. Дh3 h6 29. Дd7 Kb6 30. Tf8+!! Красив заключителен удар. Черните се предават.

Кох играе явно под силите си. В третия кръг срещу Фихтъл изпусна лека печалба и за трети път бива принуден да спре часовника. Срещата между двамата лидери Дитман и д-р Бели завършва с победа на първия. Ново отлично достижение на Дитман! Тъй като

полският състезател Тарновски още не е пристигнал, на негово място се включва шампионът на Лайпциг — Франц.

В деня за доиграване отиваме на градския стадион, носещ името на великия българин Георги Димитров. Внезапно говорителят пред радиомикрофона поздравява тържествено младия Дитман — водача на турнира. Присъстващите стават на крака и топло го приветствуват. До мене Коларов „заканително“ клати глава...

В четвъртия кръг Коларов записва втора печалба — този път срещу Баланел. Д-р Алстер побеждава убедително д-р Бели и застава начело във временното класиране. Партията представява теоретичен интерес:

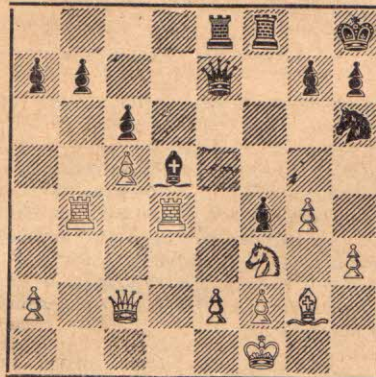
## № 159 Славянска защита

Д-р Алстер

Д-р Бели

1. d4 d5 2. c4 c6 3. Kf3 Kf6 4. Kc3 dc 5. e4 b5 6. e5 Kd5 7. a4 e6 8. ab K: c3 9. bc cb 10. Kg5 Ob7 11. Dh5 g6 12. Dg4 Oe7 13. Oe2 Kd7 14. Of3 Дe8 15. Ke4 h5 16. Dg3 a5 17. Og5 Та6 18. О: е7 О: е4 19. Od6 Дb7 20. Дh4 К: е5 21. de О: f3 22. gf и след няколко хода черните се предадоха.

В следващия 5-и кръг обаче д-р Алстер избра несполучливо Холандска защита срещу активния позиционен стил на германския шампион Улман. След 26-ия ход на белите се стигна до позицията на диаграмата.

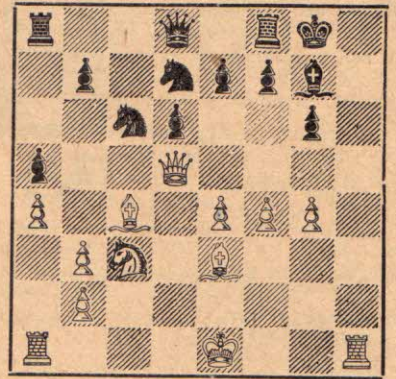


Белите заплашват пешката f4. Черните решиха да я отдадат, но за сметка на това да премахнат слабостта си на b7: 26... b5. Последва изненадващото: 27. cb! c5 28. Т: d5 cb 29. Kg5 g6 30. Дb2+ Цg8 31. Та5 ab 32. Od5+ Tf7 33. К: f7 К: f7 34. Tb5 Dd7 35. Д: b4 Цh8 36. Д: f4 Tf8 37. Дd4+ Цg8 38. Т: b6. Черните се предадоха.

И след петия кръг д-р Бели продължава да има 2 т. Днес Коларов му нанесе трета поредна загуба.

Най-после след пет поредни ремита записвам първата си победа и аз — срещу Баланел. В същия — шести кръг важната партия Коларов — Улман завършва реми. Младият Дворжински стремително атакува Троянеску. (диагр.)

Продължавайки 18. Дd2 с опасни угрози Дh2 и f5, белите добиваха печеливша атака. Вместо това те играха



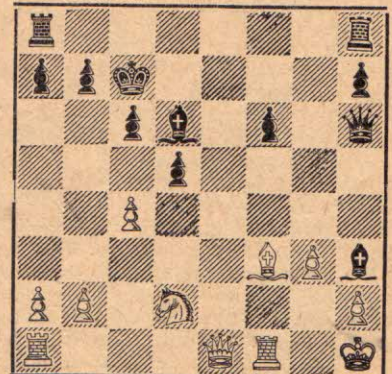
18. Дg5? Последва e6! 19. Д: d8. Ендшилът изглежда по-добър за белите. Всъщност обаче едва ли не форсирано се печели от черните: 19... Tf: d8 20. 0—0—0 О: с3! 21. bc Kf6 22. Ob6 К: e4! 23. Tde1 d5 24. О: d8 Т: d8 25. llc2 Kf2 26. Thf1 К: g4 27. Ob5 Ke7 28. b4 Kf5 29. Цb2 b6 30. Od3 Kd6 31. Цb3 Tc8 32. Tf3 Kf6 33. Tf1 Kfe4 34. О: e4 К: e4 35. Цb2 К: c3 36. Tc1 ab. Белите се предават. Тази победа присъедини Троянеску към първите трима.

И така след шестия кръг групите се очертаха. Водеща — Коларов, Улман, Дитман и Троянеску, които не само по точки, но и по качеството на своята игра можеха да се надяват на първите места, междинна група от Фихтъл, Пъдевски, Дели и Бели и последна — Франц, Баланел, Кох и Фукс, които бяха загубили шансове за придвижване напред и задачата им се състоеше в борба за отскубване от последното място.

## Финалната борба

Седмият кръг беше „черен ден“ за българите. Аз претърпях първата си загуба, а Коларов единствената. В този кръг загуби и Дитман срещу Троянеску, който заедно с Улман застана на първо място. Само Улман и Фихтъл са още без загуба, но за дълго ли?...

Франц е несигурен в позиционната игра, но е отличен тактик. В долната позиция той е пожертвувал пешка и е поставил в тревожно положение царя на Фихтъл.





Франц

Фихтъл

Последва 20. cd! O: f1 21. K: f1 a5 (Може би по-добре беше 21... b6) 22. dc b6 23. Деб Dg7 24. Ke3 Tad8 25. Kd5+ Цb8 26. c7+! O: c7 27. Ke7 Td3 28. Kc6+ Цb7 29. K: a5+ Цb8 30. Де4. Черните се предадоха.

От вчерашния неуспех сме си взели добра бележка. В партията Коларов—Кох черните фигури бързо бяха изтикани на 7 и 8 хоризонтали и в борбата за пространство Кох допусна отслабения, които му коштуваха загуба на качество и на партията. Аз се срещнах с Улман. От развитието се разностранни атаки моята успя по-бързо и Улман претърпя единствената си загуба.

Турнирът се следи с голям интерес. Всеки ден има многобройна публика, която грижливо напаса на програмите си всеки нов резултат. Някои записват по-интересните партии. Днес ни е посетила многобройна група от германски пионери. Дисциплината и вниманието, с което следят борбата, прави голямо впечатление на всички състезатели и гости.

Девети кръг. Дватама лидери Коларов и Троянеску си дават среща. Против избора от Коларов вариант Опоченски в Сицилианска защита Троянеску прилага модерен начин на развитие и получава преимущество, но закъснява с предприемането на решителни действия. Коларов успява да изравни и тази решителна партия завършва реми. В това време двамата германци Улман и Дитман печелят своите партии и се иравняват с първите. Ето техните две победи, които въпреки че им носят по една точка, коренно се различават:

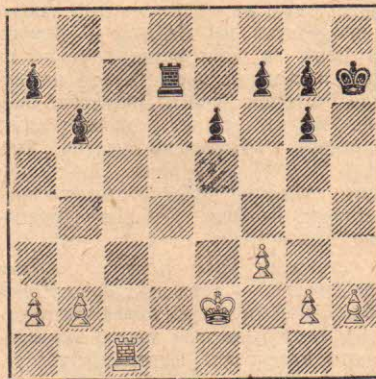
№ 160 Дамски гамбит

Улман

Дели

1. d4 Kf6 2. c4 e6 3. Kf3 c5 4. d5 ed 5. cd d6 6. Kc3 g6 7. Of4 Og7 8. Da4+ Od7 9. Дb3 Дc7 10. e4 0—0 11. Oe2 Te8 12. Kd2 Каб 13. 0—0 Tab8 14. Tfel Te7 15. Ob5 Kb5 16. Og5 f6 17. Oe3 Tbe8 18. Oe2! Oh8 19. O: h5 gh 20. Of4 Td8 21. e5 fe 22. Og5 Tg7 23. O: d8 D: d8 24. Kce4 b5 25. Te3 c4 26. Da3 Oc8 27. D: d6 Td7 28. Tg3+ предава се. Една отлична миниатюра!

Д-р Алстер срещу Дитман игра много силно и след 29-ия ход се получи позицията на диаграмата.



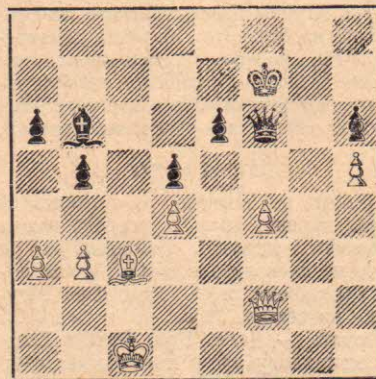
Сега черните трябва да направят опит да реализират пешката си в повече, като образуват проходна пешка по вертикала „е“. Вместо това обаче, колкото и невероятно да изглежда, черните загубиха: 30. Tc6 g5 31. Tc4 Цg6 32. Tc8 f5 33. Tc6 Цf6 34. Tc4 Td5 35. Tc7 Tc5 36. Ta7 Tc2+ 37. Цf1 T: b2 38. a4 g6 39. Ta6 Цe5 40. a5 b5 41. Tb6 Цd5 42. a6 Цc4 43. T: e6 b4? 44. Te2! Tb3?? (След 44... Tbl+ 45. Te1! T: e1+ 46. Ц: e1 b3 партията завършваше реми) 45. Ta2! Tb1+ 46. Цe2 b3 47. Ta4+ Цb5 48. a7 Ц: a4 49. a8Д+ и белите реализираха преимуществото си. Този изненадващ резултат така разстрои д-р Алстер, че до края той загуби всичките си партии.

Улман или Коларов

Оставащите четири кръга шахя да определят победителя на турнира. Борбата щеше да се води между Улман и Коларов, които имаха сравнително най-леки противници и най-силна игра. В единадесетия кръг и двамата печелят блестящи партии. Особено впечатление прави партията на Коларов срещу д-р Алстер. В същия ден Троянеску губи срещу мен и това го лишава от шансове за първото място.

В 12-ия кръг Коларов и Дитман завършват своите партии реми. Д-р Бели срещу Улман дъто време имаше пре-

имущество, но последният се защитава много точно. Отказвайки неколнократните предложения за реми, д-р Бели продължаваше да играе на печалба, даже и когато бе вече време да помисли по-реално върху изхода на партията. Преломът настъпи на 56-ия ход.



55... e5! 56. de O: f2 57. ef Oe3+ 58. Цc2 O: f4 59. a4 ba 60. ba Og5 61. Цd3 O: f6 62. Od2 Og5 63. O: g5 hg и пешечният ендшпил се печели леко от черните. Тази партия ненадежно разреши въпроса за първото място. Улман излезе напред с една точка аванс. И така преди последния кръг се очертаха две недостигаеми групи, между които шахя да бъдат разпределени седемте приза: Улман 9 т., Коларов, Троянеску и Дитман по 8 т., Дели, Бели и Пълевски по 6.5 т. Останалите състезатели не можеха да участвуват в борбата за призове.

Улман победител

На Дворжински липсваше смелост да продължи борбата срещу Улман. Той предложи реми, което веднага бе прието. Тримата следващи получаха три различни резултата: Коларов спечели срещу Франц, Троянеску завърши наравно, а Дитман загуби от Дели. Това определи и класиранието им.

Успях да спечеля леко от деморализирания д-р Алстер. Същото направиха и моите „съпътници“ по точки Дели и д-р Бели. Така и в крайното класиране компанията ни бе запазена — разделихме 5, 6 и 7 място. Баланел побеждайки Кох, го прикова на последното място. Това беше и краят на турнира.

Победата на германския шампион е напълно заслужена. Впечатлението от неувереното начало бе различно от отличен финал — 4 1/2 от 5 т. Със своя красив агресивно-позиционен стил Улман спечели няколко хубави миниатюрни партии (Виж партия № 160). Отличен и голям международен успех е и резултатът на Коларов. За мене е утешение, че успях да победя двамата шампиони — на Румъния и на ГДР.

На 13-ти октомври турнирът бе закрит. Разделихме се сърдечно. Всеки отпътува за своята страна, отнасяйки и радост, и успехи, и някои разочарования.

№	Участници	1	2	3	4	5	6	7	8	9	10	11	12	13	14	Точки	Място
1	В. Улман (ГДР)	1/2	1/2	1/2	1/2	0	1	1	1/2	1	1/2	1	1	1	1	9 1/2	1
2	А. Коларов (Бълг.)	1/2	1/2	1/2	1/2	1/2	1	1	0	1	1/2	1	1/2	1	1	9	2
3	Д-р О. Троянеску (Рум.)	1/2	1/2	0	1	0	1	0	1/2	1	1	1/2	1	1	1	8 1/2	3
4	С. Дитман (ГДР)	1/2	1/2	0	1/2	0	0	1	1/2	1	1/2	1	1	1	1	8	4
5	Н. Пълевски (Бълг.)	1	1/2	1	1/2	1/2	1/2	0	1/2	1	1/2	1	1/2	1/2	0	7 1/2	5—6
6	П. Дели (Унг.)	0	0	0	1	1/2	1/2	1	1	1	1	0	1/2	1	1/2	7 1/2	5—6
7	Д-р М. Бели (Унг.)	0	0	1	0	1	0	0	1	1/2	1	0	1	1	1	7 1/2	5—6
8	Ж. Фихтл (Чехосл.)	1/2	1	1/2	1/2	1/2	0	0	0	1/2	1/2	1/2	1/2	1	1	7	7—8
9	И. Баланел (Рум.)	0	0	0	0	0	0	1/2	1	0	1/2	1/2	1	1	1	5 1/2	7—8
10	Р. Дворжински (Пол.)	1/2	1/2	0	1/2	1/2	0	0	1/2	0	0	1	1/2	1/2	1/2	5	9—10
11	Д-р Л. Алстер (Чехосл.)	0	0	1/2	0	0	1	1	1/2	1/2	0	0	1	0	1/2	5	9—10
12	Р. Фукс (ГДР)	0	1/2	1/2	0	1/2	1/2	0	1/2	1/2	0	0	1/2	1/2	0	4 1/2	11—12
13	Ж. Франц (ГДР)	0	0	0	0	1/2	0	0	1	0	1/2	1	1/2	0	1	4 1/2	11—12
14	Б. Кох (ГДР)	0	0	0	1/2	1	1/2	0	0	0	1/2	1/2	1/2	0	0	3 1/2	13





№ 161 СТАРОИНДИЙСКА ЗАЩИТА

ЦВЕТКОВ

МИЛИЧ

Отборна среща Белград—София, 1955 г.  
Обяснения от Ал. Цветков

1. Kf3 Kf6 2. g3 g6 3. b3 Og7 4. Ob2 0—0 5. Og2 d6 6. d4 a5. Обикновено тук се подготвя веднага ходът e7—e5 посредством 6. . . Kbd7 (Още по-точно изглежда 6. . . Kbc6) 7. 0—0 e5 8. de Kg4 9. c4 Kg: e5 10. K: e5 de 11. Kc3 с приблизително равни възможности.

7. 0—0 a4 8. c4 Kbd7 9. Kbd2 e5 10. de Kg4 11. Dc2 Kg: e5 12. K: e5 K: e5? Правилно бе 12. . . de и играта напълно се изравняваше. Сега белите получават минимално, но трайно позиционно преимущество.

13. f4 Kc6 14. 0: g7 Ц: g7 15. Dc3+. Заслужава внимание и 15. Ke4 с организиране атака на царското крило по отслабените черни полета, съчетана с натиск по полуоткритата линия d.

15. . . Df6 16. Ke4 D: c3 17. K: c3 ab 18. ab T: a1 19. T: a1 Kd4 20. Tb1 Te8 21. Цf2 c6 22. Tb2. С цел да се ограничи действието на коня d4, да се защити вторият хоризонтал и чак след това да се проведе пешчена атака срещу пункта c6.

22. . . Цf8 23. Ke4 Ce7 24. e3 Ke6 25. b4 Kc7 26. b5 f5 27. bc! bc. Единствено. Ако 27. . . fe, то 28. cb и белите трябва да спечелят.

28. Kc3 Od7 29. Tb7 Tc8 30. Ka4 Ka8 31. Ta7. Попречна на 31. . . Tc7, в който случай черните биха се освободили от всякакви затруднения.

31. . . Cd8 32. e4 fe 33. 0: e4 Tb8 34. c5! d5. И след 34. . . dc 35. K: c5 Kb6 36. Ce3 и после Dd4 белите също така съхраняват всички изгледи за победа.

35. Od3 Kc7 36. Kb6 Og4 37. Ce3. Белите усилиха последователно позицията си и получиха пълна активизация и координация на фигурите си, които владеят цялата дъска. Черните са напълно блокирани. Те са лишени от всякаква контраигра и трябва пасивно да изчакват разволя на събитията.

37. . . Oh3 38. Cd2 Og4. Не върви 38. . . Ke6 поради 39. Td7+ Ce8 40. T: h7 и черните са безпомощни.

39. h4 Oe6 40. Цс2 Og4 41. Cd2 Oc8 42. h5!

42. . . gh. Задължително. На 42. . . Ke6 белите имат следния печеливш вариант: 43. h6! K: c5 44. T: h7! T: b6 45. Th8+ Cd7 46. T: c8 и пешката h не може да се спре без материални загуби.

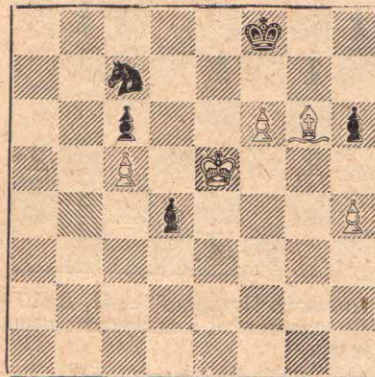
43. f5. Най-точно. При 43. 0: h7 Ke6 черните успяват да се активизират.

43. . . Tb7 44. K: c8. Единствен път към победата. Прехвърлянето на топа на царския фланг не е така ефикасно. Напр.: 44. Ta4 Od7 45. K: d7 Ц: d7 46. Th4 Tb2+ 47. Ce3 Ke8 48. T: h5 Kf6 и черните успяват да изградят защита.

44. . . Ц: c8 45. T: b7 Ц: b7 46. Ce3 Цс8 47. Цf4 Dd7 48. Ce5 Ce7 49. f6+ Цf7 50. Oe2 h4. На 50. . . Цg6 ще последва 51. 0: h5+! Ендшилът е напълно загубен за черните. Все пак белите трябва да играят внимателно и да се съобразяват с единствения контрашанс на противника—получаване на бяла пешка на линията h, която предвид белополия офицер и черното ъглово поле (h8) при отсъствие на други пешки води до теоретическо реми. Следващите ходове са насочени към париране на тези опити за реми.

51. gh h6 52. Oh5+ Цf8 53. Cd6 Ke8+ 54. Ce6 d4. Относително най-силната защита, но все пак недостатъчна. Губи и 54. . . Kc7+ 55. Cd7 Ka6 56. Ц: c6 d4 57. Цb6 Kb4 58. c6 d3 59. c7 Kd5+ 60. Цc6 K: c7 61. Ц: c7 d2 62. Cd6 d1D 63. 0: d1 Цf7 64. Ce5 и царят точно на време успява да защити пешката f.

55. Og6 Kc7+ 56. Ce5!



Само този ход води до победа. При 56. Cd6 черните постигат наравно през 56. . . Ka6 57. Ц: c6 d3!

56. . . Kd5. На 56. . . Ka6 ще последва 57. 0: d4 Цg8 58. Цe5 K: c5 59. Cd6! и черните не са в състояние да спрат движението на пешката f.

57. Oe4! Kb4. Недостатъчно е и 57. . . Ke3 58. 0: c6 d3 59. Of3 d2 60. c6 d1D 61. 0: d1 и пешката с решава.

58. Ц: d4 Цf7 59. Ce5 Ka6 60. 0: c6 K: c5 61. Цf5 h5 62. Od5+ Цf8 63. Oa2 Ka4 64. Ob3 Kc3 65. Oc4 Kd1 66. Цg5 Ke3 67. Oe6 Kg2 68. Ob3 Ke3 69. Ц: h5 Kf5 70. Цg5. черните се предават.

№ 162 СИЦИЛИАНСКА ЗАЩИТА

Б. ИВКОВ

Р. БОБЕКОВ

Отборна среща Белград—София, 1955 г.  
Обяснения от Радко Бобеков

1. e4 c5 2. Kc3 Kc6 4. Kge2. С това пререждане на ходовете белите се стремят да преминават към атака Раузер. Черните не възразяват. Те от своя страна искаха да изпитат една система на защита.

3. . . d6 4. d4 cd 5. K: d4 Kf6 6. Og5 e6 7. Dd2 a6 8. 0—0—0. Получи се типично построение за атака Раузер. Белите рокират на дълната страна и подготвят атака в центъра чрез f4 и e5. На това искаха да противопоставят системата на защита, анализирана съвместно със Сергей Квятковски.

8. . . Od7 9. f4 h6 10. Oh4 K: e4 11. Del! Най-силно. Не може 11. K: e4 D: h4 12. K: c6 0: c6 13. K: d6! 0: d6 14. D: d6 Td8! с отлична игра за черните.

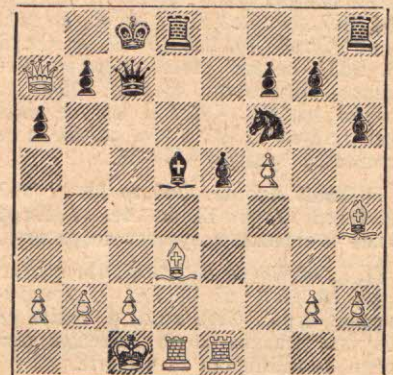
11. . . Kf6 12. Kf5 Da5 13. K: d6+ 0: d6 14. T: d6 0—0—0. Вероятно по-добре е 17. . . Dc7! 15. Dd2 Ke7! (15. . . 0—0—0 16. f5!±), но тогава след 16. 0: f6 gf 17. Ke4 0—0—0 18. K: f6 Oc6! ходът на Авербах 19. Td3 поставя трудни проблеми пред черните.

15 Td1! Важно усиление на цялата система. В анализа бях гледал само 15. 0: f6. Тъжността на игриятта от Ивков ход се състои в това, че белите не преследват материални завоевания, а просто завършват развитието си, като подготвят игра по черните полета.

15. . . Dc7. Ако 15. . . Ke7? 16. Kd5!± 16. Df2 Ke7. Не може 16. . . Цb8 17. f5!±

17. Od3 Oc6 18. The1 Ked5 19. K: d5. Просто и силно.

19. . . 0: d5 20. f5 e5 21. Da7.





21. . . Да5? Отчаяна контраигра, която Ивков точно опровергава. По-упорито бе 21. . . The8! Все пак и тогава белите разполагат с неприятни възможности за атака. Напр.: 22. Те3! със заплаха 23. О: а6 и т. н.

22. Т: е5 Д: а2 23. О: f6 gf 24. Те7! и след три хода черните се предадоха — Защо играхте този известно слаб вариант за черните? — ме попита след партията югославският гротмайстор Матанович. Оказа се, че маневрата 15. Тd1 и 16. Дf2 била известна и играна на международния турнир в Швеция тази година. Партиите от този турнир, неизвестни още на първите шахматисти у нас, бяха вече познати на югославските шахматисти. Колко важно е за успеха на нашите състезатели да се обезпечи навременно получаване на бюлетини от всички големи турнири и изучаването достиженията на първите шахматисти в света!

### № 163 ИСПАНСКА ПАРТИЯ МАТАНОВИЧ НЕЙКИРХ

Отборна среща Белград—София, 1955 г.  
Обяснения от Ол. Нейкирх

1. е4 е5 2. Кf3 Кс6 3. Об5 а6. 4. Оа4 Кf6 5. 0—0 Оe7 6. Те1 б5 7. Об3 d6 8. с3 0—0 9. h3. След добре известни начални ходове се получи типична позиция от испанската партия.

9. . . Кd7. По-рядко играно продължение; свързано с нова идея, предложена от нашия първоразредник Михаил Балабанов — София.

10. d4. Изпробвани са тук и други продължения: 1) 10. d3 Of6 11. Kbd2 Кс5 12. Ос2 d5 и черните имат добра позиция. Авербах—Лилиентал, Иваново, 1944 г. 2) 10. Ос2 Of6 11. d3 Ke7 12. Kbd2 с5 13. Kf1 d5 14. d4 cd 15. cd Об7! 16. de К: е5 17. К: е5 О: е5 18. ed Of6! — Пахман—Смислов, Москва, 1946 г.

10. . . Кb6. Ход, на М. Балабанов. Обикновено тук се играеше 10. . . Of6, с цел да се укрепи центърът и да се освободят конете за акция на дамския фланг или да се проведе d6—d5. Тези идеи, датиращи още от времето на Чигорин, в ново време бяха разработени от съветските майстори. Доказано е обаче, че след хода 11. а4! белите получават преимущество, например: 1) 11. а4! Ка5 12. Ос2 b4 13. d5 bc 14. b4! Kb7 15. а5 с блокада на дамския фланг. 2) 11. . . Об7 12. d5! Ke7 13. Ос2 Kb6 14. ab ab 15. Т: а8 О: а8 16. Ка3 с6 17. dc О: с6 18. Dd3! белите стоят по-добре. Равински—Лилиентал, Москва, 1946 г. Идеята на 10. . . Кb6 е да се възпрепятства 11. а4 и при случай да се осъществи ударът d6—d5.

11. Kbd2. Ако 11. Od5, то 11. . . Об7 12. О: с6 О: с6 13. de de 14 К: е5 О: е4 и черните получават добра игра.

11. . . ed 12. cd d5 13. е5. Интересно е тук 13. ed К: d5 14. Ke4 с комплицирана игра. След хода в текста се получава позиция, която изглежда дава добри възможности за черните.

13. . . Of5 14. Kf1 Kb4 15. Kg3 Og6 16. Те2 Кс4 17. а3 Kd3 18. Оа2 Тс8? Слаб ход, след който инициативата преминава у белите. Правилно бе 18. . . f6 с поддрив на белия център или 18. . . а5 с последващо а4, блокирайки дамския фланг на белите и подготвяйки удара в центъра с7—с5.

19. Об1 К: c1 20. Д: c1 О: b1 21. Д: b1 с5. Не постига целта. Белите изгонват черния кон от силната позиция на с4, разменят в центъра и получават опасен натиск на царския фланг.

22. b3 Kb6 23. dc Т: c5 24. Kd4 g6. Защищава пункта f5, но значително отслабва позицията на черните. Заплашваше опасното придвижване е5—е6.

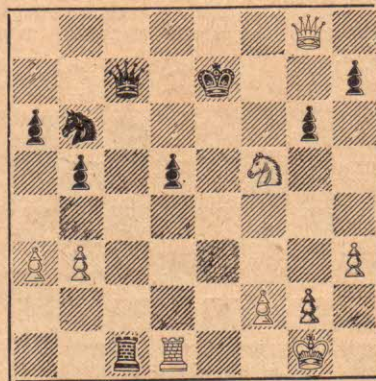
25. Те1. С този ход белите създават възможност за включване на дамата в пряка атака на царския фланг.

25. . . Дс7 26. Dd1 Те8 27. Dg4 Цb8 28. е6 Of6 29. Tad Og7 30. ef Д: f7. По-точно е от предригителното 30. . . Т: e1+ 31. Т: e1 Д: f7 и тогът на белите се включва в игра по линията „е“.

31. Т: e8+ Д: e8 32. Ke6 Тс6 33. К: g7 К: g7 34 Кf5+ Цg8 35. Ke3 Де5 36. Dh4 Дс7 37. Kg4 Тс1? Недоглеждане, допуснато преди контролата (резултат на преумора), поставящо партията в критично положение. Трябваше да се играе например: 37. . . h5 38. Kf6+ Цf7 39. Kh7 Цg7 40. Kg5 Де5 с добра игра.

38. Kh6+ Цf8. Черните не бяха забелязали, че след 38. . . Цg7 39. Dd4+ не могат да вземат на h6 поради 40. Де3+ с печалба на топа.

39. Df6+ Це8 40. Де6+ Цf8 41. Dg8+ Це7 42. Kf5+.



Неточност. Правилно бе 42. Д: h7+ Цd8, преминавайки в завършек с пешка в повече.

42. . . Цf6. Записаният ход. Черните избират рисковано и сложно продължение. Царят отива в центъра и се излага на много заплахи. Пасивното 42. . . Цd7 губеше пешка. Изглежда белите не очакваха продължението в текста.

43. Df8+ Це5. Единствено. Не може 43. . . Цg5 44. Dh6+ или 43. . . Це6 44. Kg7+ Це5 (ако 44. . . Цd7, то 45. Де8+ с печалба) 45. f4+ Це4 46. Де8+ Ц: f4 47. Ке6+ — също с печалба.

44. f4+ Ц: f4. Пак единствен ход. Ако 44. . . Це4, то 45. Kg3+ Це3 46. Kf1+ Це2 47. Td2+ Це1. 48. Де8+ с последващ мат.

45. Ke3+. От осем възможни отскока на коня това е най-силното. Белите смятат, че печелят качество, а с него и партията.

45. . . Це5 46. Кс4+ Д: c4! Жертвата на дама е единствената защита за черните.

47. Де7+ Цf5 48. bc Т: d1+ 49. Цf2 Td2+. Не може 49. . . К: c4 поради 50. g4+ Цf4 51. Df6+ Це4 52. Df3+ с печалба.

50. Цf3 Td3+. Пак не може 50. . . К: c4 51. g4 мат.

51. Це2 dc! Сега черните губят и коня, но. . . получават реални шансове за реми.

52. g4+ Цf4 53. Дс7+ Цg5 54. Д: b6 Т: h3 55. Д: а6 Tb3 56. Да7 Ц: g4. 57. Д: h7 Цg5 58. Цf2 Цf6 59. Дс7 Цg5 60. Дс5+ Цb6 61. Цg2 Цg7 62. а4 ba. Черните разменят пешката, а3 за пешките b и c. Прехвърлят топа на f5, като запазват с царя осмата линия и получават теоретично равно положение.

63. Да7+ Цb6 64. Д: а4 Tb2+. Черните искат да поставят белия цар първо на трета линия и едва след това да играят 65. . . Tb8, за да избягнат хода 66. Да3, който пречееше на хода 65. . . Tb8.

65. Цg3 Tb8 66. Д: c4 Tf8 67. Dd4. Белите предложиха реми. Получилата се позиция е теоретично реми. Целият ендшпил от отложената позиция (след записания ход 43. . . Цf6) се разви съгласно анализите — плод на съвместната 15-часова работа с международния майстор Ал. Цветков и майстора на спорта К. Писков.

### № 164 СТАРОИНДИЙСКА ЗАЩИТА БОРА ТОТ РАДКО БОБЕКОВ

Нови Сад, 1955 г.

Обяснения от Бора Тот

1. Kf3 Kf6 2. с4 g6 3. g3 Og7 4. Og2 0—0 5. Кс3 d6 6. d4 с5. Югославски вариант, който в Югославия наричат Загребски и е въведен в практиката от загребския майстор М. Удович.

7. d5. Вероятно най-силно. Ако 7. 0—0 Кс6 8. d5 Ка5, черните получават инициативна игра на дамското крило. В Югославия често се играе 7. 0—0 Кс6 8. dc dc, но и в тоя случай белите нищо не постигат.

7. . . Ка6 8. Kd2. Белите завладява голямо пространство, но трябва отдалеч да вземат мерки за негово охраняване. Ходът в текста е отлична отбранителна мярка, ключ в позицията, въпреки че на пръв поглед твърде се ограничава действието на белите фигури.

8. . . Кс7 9. Дс2 Tb8. За сметка на отстъпления терен черните имат възможност да разкрият линията b и да организират натиск по нея и по диагонала a1—h8. Староиндийската защита е най-ярко проявление на съвременния шахмат. Тя е пълна с дълбоки стратегически замисли и комбинационни възможности.

10. b3. Обикновено тук се играе 10. а4, но считам, че този ход е непотребен.



