

БЪЛГАРСКА ФЕДЕРАЦИЯ
ПО ШАХМАТ

БРОЙ 10 • 2006



CEFA



Международен панаир
Пловдив

ISSN 0204-6296

ШАХМАТНА

www.chessbg.com

МИСЪЛ



Топалов – Крамник, Елиста 2007: Шахматът и политиката



Шахматът и политиката

Разсъждения по повод мача за световната титла Топалов – Крамник в Елиста

Двубоят за световната титла по шахмат в Елиста, между Веселин Топалов и Владимир Крамник изведе отново на дневен ред темата за намесата на политиката (и политиците) в шахмата. Резултатите от мача предстои да бъдат анализирани подробно. Но трудно могат да се намерят чисто шахматни отговори на въпроса: Защо по-активният, по-атрактивният шахматист, стремящият се във всяка позиция към победата, не спечели? Защото много от отговорите са извън шахматната дъска.

Проблемът политиката и спорта, в случая политиката и шахмата води своето начало от 20-те години на миналия век, когато след Октомврийската революция в Русия се появяват двете политически системи. Започва неистово съревнование във всички области и по всеки повод да се доказва, коя от тях е по-добра, коя е по-прогресивна. Едно от предимствата за това убедително се търси в спорта. В СССР шахматът става държавна политика (такава е и до днес) и за нейното реализиране се грижи лично комисаря Кириленко, а днес държавни функционери от най-висок ранг. В Германия Хитлер се опитва чрез спорта, включително и шахмата да разшири своята популярност и влияние. За целта през 1936 г. по негово указание Германският шахматен съюз организира в Мюнхен олимпиада в която участват 21 страни, в т.ч. и България. Международната федерация по шах-

мат (ФИДЕ) обаче не я признава и смело се опълчва на организаторите. Това състезание остава в историята като неофициалната шахматна олимпиада, или Турнирът на нациите. Все със същата цел и излизане от международната изолация, през 1942 г. в Мюнхен се организират 2 международни турнира с участието на шампионите на европейските страни, под гръмкото название "Европейско индивидуално първенство." Във втория участва и българския шампион Александър Цветков.

След Втората световна война политиката дълги години дава отражение върху развитието на

шахматните взаимоотношения между шахматистите от страните с различно политическо устройство. Двубоите между представители на СССР и САЩ, на ГДР и ФРГ се превръщат в двубои на живот и смърт. В продължение на много години контактите между тях са ограничени – с изключение на Олимпиадите, световните студентски първенства и турнирите за световно първенство, те почти не се срещат в други състезания. Не са редки случаите, когато правителствата на гадени страни не издават входни визи на шахматисти от со-

→ на 3 корица



БЪЛГАРСКА ФЕДЕРАЦИЯ
ПО ШАХМАТ

БРОЙ 10 • 2006

ШАХМАТНА МИСЪЛ

МЕСЕЧНО ИЗДАНИЕ НА БФШ (от 1947 г.)

Главен редактор:
Стефан Сераиев

Предпечатна подготовка

За абонаменти:
тел. (02) 930 0518, (02) 987 4522 (БФШ)

Адрес за кореспонденция:
„Шахматна мисъл“, 1000 София п. к. 927

Електронна поща:
shahmatna.misal@xroads-bg.com

Цена: 2 лева

Съдържание

№ 1 E04 Вл. Крамник – В. Топалов	3
№ 2 D19 В. Топалов – Вл. Крамник	6
№ 3 E04 Вл. Крамник – В. Топалов	9
№ 4 D47 В. Топалов – В. Крамник	10
№ 5 В. Крамник – В. Топалов	12
№ 6 D17 В. Топалов – Вл. Крамник	15
№ 7 D27 В. Топалов – В. Крамник	16
№ 8 D47 Вл. Крамник – В. Топалов	19
№ 9 D12 В. Топалов – Вл. Крамник	21
№ 10 E08 Вл. Крамник – В. Топалов	23
№ 11 D12 В. Топалов – В. Крамник	25
№ 12 D12 В. Крамник – В. Топалов	27
Тайбрек	28
Композиция	
Оригинално творчество	31
Международни конкурси	32

44 мач за световната титла

Елиста – 21 септември – 13 октомври 2006 г.

**Веселин Топалов – Владимир Крамник –
7,5:8,5 [6:6; 1,5:2,5]**

От 21 септември до 13 октомври 2006 г. в столицата на Руската автономна република Калмикия се игра мачът за световната титла по шахмат между световния шампион Веселин Топалов и Владимир Крамник. До него се стигна след като през април бе подписано споразумение между мениджърите на двамата шахматисти и президентът на ФИДЕ Кирсан Илюмжинов. В. Крамник и неговият екип се позоваха на точка в правилника на ФИДЕ за организиране и провеждане на състезанията от системата на световното първенство, в която се казва, че всеки шахматист с индивидуален коефициент ЕЛО над 2700, който осигури необходимия награден фонд в размер на 1 мил. долара, може да предизвика световния шампион на мач за титлата. За К. Илюмжинов провеждането на този мач беше от изключително значение. С него той си осигуряваше подкрепата (както си я и осигури) на по-голямата част от шахматния свят при преизбирането му за нов 4 годишен мандат за президент на ФИДЕ; и на практика изпълняваше последното от многото си обещания, да обедини шахматния свят и той да има един легитимен световен шампион. Това беше и волята на руското правителство. Крамник да излезе от “сянката на световен шампион по класически шах”, понятие, което беше измислено само за него и да се пребори да върне титлата в Русия.

Веселин Топалов е известен със своето джентълменско по-

ведение и прие отправената му покана, без да поставя каквито и да са допълнителни условия. И това се оказа първата му грешка. Той прие безпрекословно мачът да се играе в Елиста, т.е. на територията на Крамник (това може да се приеме и в буквалния смисъл, тъй като той е роден в Таупсе, а този град се намира на около 400 км от столицата на Калмикия); съгласи се наградният фонд от 1 мил. долара да бъде поделен по равно между двамата независимо от изхода на мача; прие абсурдното предложение на К. Илюмжинов загубилият двубой да не участва в турнира за световната титла в Мексико през септември 2007 г. и накрая – при равен резултат в първите 12 партии, победителят да бъде излъчен чрез 4 партии по ускорен шах, а при необходимост и на блиц. Когато е подписан договора за мача с тези абсурдни клаузи, българският шахматист и неговият мениджър едва ли са си давали сметка какво ги чака в Елиста.



Елиста: вторият по големина будистки храм в света

Елиста е приятен град с около 100 хил. жители в югозападната част на Калмикия. Отстои на приблизително равни разстояния (по около 300 км) от Волгоград и Астрахан. Той е нов град който възниква в края на 50-те години на миналия век. Калмиците са потомци на племето ойрати, живяло преди стотици години в западна Монголия. В края на XVI и началото на XVII век една част от племето тръгва да търси по-добри райони за живот и по-богати пасбища за добитъка и достига до степта разположена между Каспийско и Черно море. През 1608 г. новозаселилите се в руските земи отправят прошение да бъдат приети за поданици на руския цар. Руснаците, по примера на техните тюркоезични съседи, ги наричат “калмици”, което в буквален превод означава “отделили се”. През втората половина на XVII век западно от устието на р. Волга възниква Калмикското ханство и се образува самостоятелната монголоезична народност – калмики. Основният поминък на населението е скотовъдството – преди всичко овцевъдство и коневъдство. В историята на страната има два много тежки периода – първият е през 1771 г. когато поради натиск на царската администрация, около 170 хил калмики напускат земите си и се преселват към Китай и Монголия, а Калмикското ханство прекратява своето съществуване. Останалите калмики са причислени към съседните окръзи; и вторият период е през 1943 г., когато след битката при Ста-



В. Топалов, Кирсан Илюмжинов и Вл. Крамник на откриването

линград Сталин издава заповед за депортирането на всички калмици в Сибир. Едва през 1957 г. тази заповед е отменена и на калмиците е разрешено да се завърнат по родните си места. През 1959 г. се създава и Калмишката автономна република. Основната религия в Калмикия е будизмът. В столицата Елиста се намира вторият по-големина будистки храм в света. През 1993 г. в републиката са проведени президентски избори и първият избран президент е Кирсан Илюмжинов. Две години по-късно той застава начело и на Междуна-

родната федерация по шахмат. Илюмжинов е направил много за развитието на шахмата в своята страна – той е построил цял “град на шахмата”, който включва около 100 кокетни къщички от хотелски тип, административен и търговски център. Тук е и централата на ФИДЕ. “Сити чес”, както е известен сред местното население, се намира в края на града, там където започва степта. Калмиците са много симпатични и спокойни хора. Много от тях трудно свързват двата края, защото безработицата не е никак малка. В общуването



Спектакълът при откриването

си са честни и добронамерени. Не малка част от тях са били в онези години в България.

На 21 септември в 18,00 часа на централния стадион “Уралан” в Елиста стана тържественото откриване на мача за световната титла. След една богата културно-музикална програма, в която беше показано цялото многообразие на калмишката култура и приветствието на Президента на републиката и Президент на ФИДЕ, Кирсан Илюмжинов, главният съдия на мача Гисен (Хол) пристъпи към церемонията за теглене на жребия за цвета на фигурите, за първата партия. Към центъра на стадиона, където бяха В. Топалов, В. Крамник, К. Илюмжинов, Г. Гисен и П. Николопулос се отправя едно момче което държеше в ръцете си навити на руло, две картини – шаржове на двамата шахматисти. Когато то се приближи до Гисен, той взе едната и я разгъна. Тя бе на Крамник. Това означаваше, че той първи ще участва във втората част на церемонията. А тя включваше отваряне на единия от двата големи сандъци, в които имаше бели и сиви гълъби. Докато Гисен обясняваше всичко това, на подиума бяха поставени двата сандъка – единият пред Крамник, а другият пред Топалов. Крамник направи крачка напред и отвори капачка. От там излетяха ято бели гълъби. Това означаваше, че в първата и нечетните партии от първата половина на мача той ще играе с белите фигури. През втората половина – в четните партии, т.е и в евентуалната последна, 12-та партия. Последното стана известно по-късно. Това е още един прецедент в мачовете за световната титла.

Следващият ден, 22 септември беше почивен. Щабовете на двамата шахматисти ра-



Началото

ботеха трескаво. Вилата, в която беше настанен Крамник и неговия щаб, бе пред моята. Там лампите останаха да светят през цялата нощ. За тържественото откриване на мача в Елиста пристигна официална делегация начело с министъра на транспорта Петър Мутафчиев. В състава и бяха председателят на ДАМС Весела Лечева, народният представител Димитър Дъбов, изпълнителният директор на Мобилтел Николай Николов, председателят на БФ Шахмат Стефан Сергиев и др. Докато шахматистите се подготвяха за първия сблъсък, ние имахме възможност да се запознаем с красотите на Елиста, будисткия храм и своеобразната прелест на степта.

На 23 септември в 14,30 часа местно време Президентът на шахматната федерация на Русия Александър Жуков, който е и вицепремиер на страната, направи първия ход. На сцената бяха съдиите, К. Илюмжинов и местни величия, но ръководителят на българската делегация не беше поканен. Може би организаторите

вече бяха забравили за нашето присъствие.

№1 E04

Вл. Крамник – В. Топалов

1. d4 ♟f6 2. c4 e6 3. ♟f3 d5
4. g3 dc4 5. ♟g2 ♟b4 6. ♟d2 a5
7. ♝c2 ♟d2 8. ♝d2

Това продължение стана популярно през последните години. До този момент се играеше 8. ♟bd2. След 8...b5 играта може да продължи например така: 9. a4 c6 10. b3 cb3 11. ♟b3 0-0 12. 0-0 ♟a6 13. ♞d1 ba4 14. ♟c5 ♟b5 15. ♟e5 и белите имат компенсация за пожертваните пешки. (Белявски – Вейнголд, Испания, 2004 г.) Идеята на последния ход е конят да влезе в игра през “а3”.

8...c6

Сега не е добре 8...b5, тъй като след 9.a4 c6 10. ♟e5 с последващо 11.ab5 cb5 12. ♟c3 белите получават ясно преимущество.

9.a4 b5. Смело решение. Веселен Топалов се стреми още от самото начало на мача, още в първата партия да наложи своя остър безкомпромисен стил на игра. Черните не се страхуват от разкриването на големия ди-

агонал “a8-h1” независимо, че белият офицер вече е заел важната стратегическа позиция на “g2”. След 9... ♟bd7 (или 9...0-0) 10. ♟a3 белите си връщат при много изгодни условия пожертваната пешка на c4.

10.ab5 cb5 11. ♝g5 0-0
12. ♝b5 ♟a6! N

Това е първата новинка в мача и неин автор, както можеше и да се очаква е световният шампион В. Топалов. До тук нашият шахматист играе с подкупваща лекота. В партията Грищук – Мойсеенко, Дагомис, 2006 г., която се счита за първоизточник на варианта, черните играли 12... ♟a6, но след 13. ♝c4 ♟b4 14. ♝b3 e5 15. ♟e5 ♞b8 16.0-0 ♝d4 17. ♞a5 ♟e6 18. ♝c3 ♝d8 19. ♞c5 ♝b6 20. ♟a3 ♟d5 21. ♝c1 ♝b2 22. ♟c6 ♝c1 23. ♞c1 белите успели да спечелят възникналият ендшпил.

13. ♝a4!

Продължението 13. ♝a5?! ♟b7! 14. ♝d8 ♞a1 15. ♝f8 не е много приятно за белите. А какво ще последва по-нататък. Дали Топалов не е приготвил поредната изненада? Крамник не се решава на тази рискована стъпка и продължава с относително най-силния ход в позицията.

13... ♝b6! 14.0-0 ♝b2.

Това не е печалба на пешка, а следване на избрания план. След 14... ♟bd7 15. ♟bd2 (15. ♟fd2!?) 15... ♟b5 16. ♝c2 ♞ac8 17. ♞fd1, черните имат проблеми с преодоляване на собствените си пешечни слабости; или 14... ♟c6 15. ♟c3!? ♞a7 (15... ♝b2 16. ♞fc1 ♝b6 17. ♟d2 ♞ac8 18.e3 ♞fd8 19. ♞cb1 ♝c7 20. ♟c6 ♝c6 21. ♝c6 ♞c6 22. ♞a5 с по-добър ендшпил за белите) 16.e3 ♞b8 17. ♞fc1 с по-приятна игра за белите.

15. ♟bd2 ♟b5.

Но не 15... ♝b4, тъй като след 16. ♟e5 ♝a4 17. ♞a4 ♟b5 (не е добро 17... ♟d5, поради 18. ♞a5 c3 19. ♟b3) 18. ♟a8 (заслужава

внимание 18.♖a2 ♖a6 19.♗dc4) 18...♙a4 19.♗dc4 ♗d8 20.e3 +/-, на черните предстои дълга борба за изравняване.

16. ♗c4 ♙a4 17.♗b2 ♙b5 18.♗e5

Играта на белите е ясна – всички сили срещу пешката на “a5”. Нейната атака и защита, определят по-нататъшните планове на двете страни.

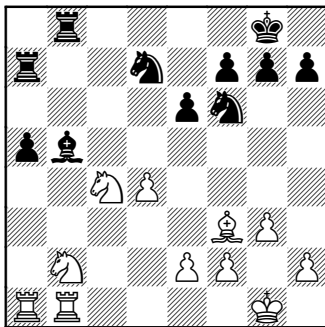
18...♖a7.

Най-простото, а може би и най-точното. Черните не се впускат в излишни усложнения след 18...♗d5 19.♗a4 ♙e2 (19...f6 20.♗c5 fe5 21.♗e6) 20.♖e1 ♙b5 21.♗c3 ♗c3 22.♙a8 ♗e2 (22...a4!?), тъй като във всички варианти белите запазват преимущество си.

19.♙f3 ♗bd7 20.♗ec4

Крамник търси начин да усложни играта. Другите възможни продължения водят по-бързо към ремито. Например: а) 20.♗bc4 ♗e5 21.♗e5 ♗d5 (слабо е 21...♗d7, поради 22.♙c6 ♗e5 23.♙b5 ♖b8 24.♖fc1) 22.♖fc1 a4 23.♖c5 (23.♖a3 f6) 23...♖b8 24.♖b1 ♖ab7 =; б) 20.♗d7 ♗d7 21.♖fb1 ♖c8 22.♗d1 ♙c6 23.♖c1 ♖c7 24.d5! ♙d5 25.♖c7 ♖c7 26.♙d5 ed5 27.♖a5 =) 20.♗c6 ♙c6 21.♙c6 ♖c8 22.♙a4 ♗e4 23.♖c1 ♗c3 24.♙g2 ♗b6 25.e3 ♖a8 =.

20...♖b8 [20...g5 21.♗d6 ♖b8 22.♗b5 ♖b5 23.♗d3] 21.♖fb1



Първият критичен момент в партията. С прецизна защита, черните успяха да неутрализират инициативата на белите и използват първата им предос-

тавена възможност да започнат активна игра.

21...g5!

Тук е възможно и 21...♗d5!? 22.♖c1 a4 със сложна борба. Веселин избира по-остро продължение, прехвърляйки развоя на събитията по-близо до белия цар.

22.e3 g4 23.♙d1 ♙c6! 24.♖c1 ♙e4!

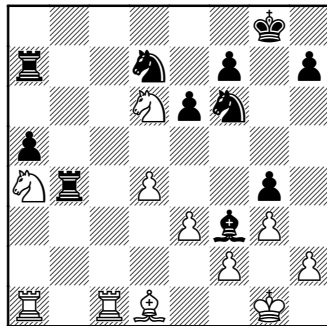
С този ход черните не позволяват на коня от “b2” да влезе в игра. Техните фигури са по-активни и те започват да диктуват събитията.

25.♗a4.

След 25.♙e2 ♙d5 (25...♖b4 26.♗d3 ♙d3 27.♙d3) 26.♗a4 ♖c7 27.♗d6 (но не 27.♗a5?? ♖c1 28.♖c1 ♖a8) 27...♖c1 28.♖c1 ♖b4 29.♗c3 партията отива към реми.

25...♖b4 26.♗d6 ♙f3!?

Топалов се стреми към извличане максимума от позицията. С последните си ходове той недвусмислено показва, че ремито на този стадий от борбата не го устройва. Тук на 26...♙d5 е възможен следният вариант: 27.♖c8 ♙g7 28.♗c3 ♗b6 29.♖c5 ♗d7 30.♗db5 ♗c4 31.♙e2 ♗d2 32.♖a5 ♙f3! 33.♙f3 ♗f3 34.♙g2 =



Вторият критичен момент в партията. Някак неусетно черните фигури започнаха да се приближават към белия цар и да затыгат обръча около него. След размяната на “f3”, черната пешка сковава действията на белия цар. Колкото и да е парадоксално, тя трудно може да бъде атакувана.

27.♙f3 gf3 28.♗c8?!

Тук заслужаваха внимание и другите продължения – 28.e4 и 28.♗c3. Като че ли, Крамник недооценява възможностите на черните. А тяхната позиция вече е за предпочитане.

28...♖a8 29.♗e7 ♙g7 30.♗c6 ♖b3 31.♗c5 ♖b5.

Продължението 31...♗c5 32.dc5 ♖b2 33.♗e5 ♗e4 34.♗f3 води към реми. Топалов обаче търси и най-малката възможност, за да продължи борбата.

32.h3.

Важен ход. Белият цар се нуждае от повече въздух. Праволнейното 32.♗d7 ♗d7 33.♖a4 ♖c8 34.♖ac4 a4 35.♗e5 ♖c4 36.♗c4 ♗b6, води белите до тежка позиция. А след 32.♗d3 a4 33.♗ce5 ♗e5 34.♗e5 a3 35.♗f3 a2 36.♗d2 положението им не заслужава адмирации

32...♗c5 33.♖c5

Тук за белите е опасно продължението 33.dc5 ♗e4 34.♗d4 ♖c5 35.♖c5 ♗c5 36.♗f3 a4 -/+

33...♖b2!

Примката около белият цар започва да се стяга. След 33...♖c5 34.dc5 ♗e4 35.♖a5 ♖a5 36.♗a5 ♗c5 всичко можеше да завърши с подялба на точката.

34.♙g5 ♗h6 35.♙ga5 ♖a5 36.♗a5?!

Тук руският гротмайстор А. Коротильов предлага следния интересен вариант: 36.♖a5! с идея 36...♗e4 37.♗e5 ♖b1 (37...♖f2?? 38.♗g4; 37...♗f2 38.♗f7 ♙g6 39.♗g5) 38.♗h2 ♖b2 (38...♗f2 39.♗f3) 39.♙g1, и черните нямат нищо повече от реми, или 36...♖b1 37.♗h2 ♖f1 38.♖a2 ♗e4 39.♗e5 ♗f2 40.♗f3 ♗d1 41.♗e5 ♗e3 42.g4, и отново равенството е на дневен ред.

36...♗e4 37.♖f1 ♗d2 38.♖c1 ♗e4 39.♖f1 f6!

Топалов се отказва от повторението на ходовете и продължава да търси път към победата.

40.♗c6 ♗d2 41.♗d1 ♗e4 42.♖f1

Тук Топалов се замисли продължително

42...♗g6! 43.♘d8! ♚b6

Или 43...♘g5 44.♗h2 h5 и тук белите се спасяват с единствени ходове – 45.h4 ♘e4 46.♘e6 ♘f2 47.♘f4 ♗f5 48.♗g1 ♘e4 49.♚f3 ♗g4 50.♘d3! =

43...♚b6 44.♚c1 h5! 45.♚a1

Белите са неми свидетели на надигашката се буря. Те не могат да предприемат никакви действия. Обречени са да тъпчат на едно място и да държат здраво заслона си, за да не ги отнесе черният ураган.

45...h4

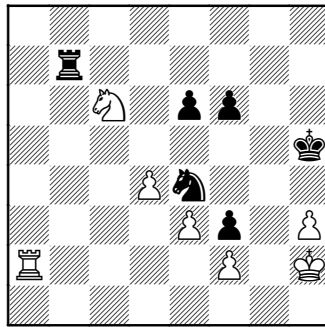
Този ход, който е програмен в атаката на черните за превземането на бялата крепост, като че ли е прибързан. След 45...e5!? Черният топ се освобождава от защитните функции на пешката “e6” и се включва активно в атаката. Да се защитят белите съвсем не е просто, въпреки, че защита сигурно има. Например: 46.de5 fe5 47.♚c1 ♚b2 48.♚f1 ♚c2 49.♘b7 ♗f5 50.♘a5 ♗e6 51.♘b7 ♗d7 52.♘a5 ♗d6 53.♘b3 ♗d5 54.♘a5, и белите удържат позицията си; или 46.♚c1 ♚b2 47.♚f1 ♚c2 (и сега е прибързано 47...h4, тъй като след 48.gh4 ed4 49.ed4 ♗h5 50.♘e6 ♗h4 51.♘f4 ♚d2 52.♗h2 ♘f2 53.♘g6!) 48.♘e6 (48.h4 ♗f5!) 48...♗f7. Продължението 49.♘c5 ♘c5 50.dc5 e4 води към тежък за белите топовен ендшпил, в който от белите се изисква ювелирна точност за да не загубят – 51.♚b1 ♚c5 52.♗f1 ♚c2 53.♗e1 ♗e6 54.♚b6 ♗d5 55.♚f6 ♚c1 56.♗d2 ♚f1 57.♗c3 ♚f2 58.♚f5 ♗e6 59.g4 hg4 60.hg4

46.gh4 ♗h5 47.♚a2 ♗h4 48.♗h2 ♗h5.

Нищо не дава и продължението 48...♘g5 49.♚a4! ♚b2 50.d5 ♗h5 51.♘e6 ♚f2 52.♗h1 ♘h3 53.♘f4 = и белите се спасяват.

49.♚c2 ♗h6 50.♚a2 ♗g6 51.♚c2 ♗f5 52.♚a2 ♚b5 53.♘c6 ♚b7 54.♚a5 ♗g6 55.♚a2 ♗h5.

Черните постигнаха позицията, към която се стремяха – царят се отправя към “h4”, а топа към “g7”. Белите не могат да стоят повече на едно място. Това е третият, решаващ критичен момент в партията.



56.d5 e5 57.♚a4

Крамник намира и последната възможност, да поддържа равновесието. Нещо повече, пасивната му, но гъвкава защита в края на краищата възтържествува.

57...f5?!

Ужасяваща грешка, след която събитията се обръщат на 180 градуса. Тук черните трябваше да форсират равния резултат посредством 57...♘f2 58.♗g3 e4! 59.♗f2 ♚b2 =. Воден от желанието да играе до край на победа, Топалов недооценява заплахите, а и до края на партията оставаха броени минути.

58.♘e5 ♚b2 59.♘d3 ♚b7 60.♚d4 ♚b6 61.d6! ♘d6 62.♗g3 ♘e4 63.♗f3 ♗g5 64.h4 ♗f6 65.♚d5 ♘c3 66.♚d8 ♚b1 67.♚f8 ♗e6 68.♘f4 ♗e5 69.♚e8 ♗f6 70.♘h5 ♗g6 71.♘g3 ♚b2 72.h5 ♗f7 73.♚e5 ♘d1 74.♘e2 ♗f6 75.♚d5 **1:0**

След като почти през цялото време водеше играта и непрекъснато търсеше пътища към победата, Веско недооцени един ход на своя противник и загуби. Неприятно поражение.

След партията тръгнах да се прибирам пеша към хотела., Той се намираще на около 4-5 км от центъра на града,

където се играе мача. Вечерта беше много приятна. Макар и времето да беше по-напреднало, пред блоковете седяха и си приказваха хора. Бях под впечатление на току-що започнатия мач и на невероятните обрати и още по невероятната грешка на Веско. Бях изненадан от честото отсъствие на Крамник от сцената. Наблюдавах една не особено приятна картина – Топалов мисли, мести своя ход и в следващия момент на сцената се появява Крамник, сяда и започва да мисли. След като изиграе хода си отново става и изчезва. Това се повтаряше почти през цялата партия, с изключение на цайтнота. На другия ден споделих това мое впечатление със Силвио Данаилов. Бях много озадачен, когато той ми каза, че в стаята за почивка на двамата шахматисти има монитори, на които те могат да следят ставащото на сцената и когато противникът им направи ход да се появят. Това, че има стаи за почивка, не е ново. Но да има монитор... Излиза, че шахматистът може да си мисли от леглото, и да се появява само за да премести хода си и да превключи часовника. След първата партия мониторите бяха заменени с ...демонстрационни табла. До съдбата се появи едно момче, което след всеки ход на Топалов отиваше в стаята на Крамник, за да премести хода на таблото му и естествено да му съобщи, че е на ход и времето му тече. За мене това беше още един абсурд. Това е все едно по време на състезание единият от шахматистите да се разхожда, а противникът му като е направил ход някой да го информира, че времето му тече. Това би предизвикало скандал. И за да не се случват такива неща състезателите

на големите турнири, нямат достъп до публиката и в регламентите им изрично е записано, че всякакви разговори по време на партията са забранени. В случая се приема, че всичко е в реда на нещата.

№ 2 D19

В. Топалов – Вл. Крамник

1.d4 d5 2.c4 c6 3.♟c3 ♘f6
4.♟f3 dc4 5.a4 ♙f5 6.e3 e6
7.♙c4 ♙b4 8.0-0 ♘bd7 9.♚e2
♙g6 10.e4

Тази жертва на пешка е известна отдавна в теорията. И ако преди години оценката на позицията след нейното приемане от страна на черните беше спорно, то днес никой не се съблазнява да я вземе, тъй като за нея белите получават силна инициатива.

10...0-0

Или 10...♙c3 11.bc3 ♘e4
12.♙a3 ♚c7 13.♙fe1! (много важен ход в играта на белите)
13...0-0-0 14.♚b2 ♙he8 15.a5 e5
16.♙ab1 c5 17.♙f1 f6 18.♙a1 ♘d6
19.♘d2 ♘b8 20.♙ec1 ♘a8 21.♘b3
c4 22.♙d6 ♚d6 23.♙c4 a6 24.♙f1
♙c8 25.♘d2 ♙c6 26.g3 ♙f7 27.♙cb1
♙b8 28.♙a4 ed4 29.♙d4 ♚c7
30.♚b4 ♘e5 31.f4 ♘g4 32.♙e1 ♙c5
33.♙g2 ♘h6 34.♚b6 ♚b6 35.ab6
♙b5 36.♙d6 ♘g8 37.♙a1 ♙f8 38.c4
♙b2 39.c5 ♘e7 40.♙a6 ♘b8 41.♙a7
♘c6 42.♙d7 1-0, (Белявски – Акоп-
пян), Новосибирск, 1993 г.

11.♙d3 ♙h5 12.e5 ♘d5
13.♘d5 cd5 14.♚e3

Дотук всичко е известно още от партията Ю.Авербах – С.Фурман, СССР, 1954 г.

14...♙g6

Ход на Смеслов. Неговата идея е при размяната на “g6”, черните да вземат с пешката “f”. Топалов влиза смело във вариант игран многократно от Крамник и с двата цвята. Ето един пример, в който той защитава белия цвят: Крамник – Бареев, Бугойно, 1999 г. – 14...h6 15. ♘e1 be1 16. ♙e1 ♙g6

17. ♙e2 ♙c8 18. ♙d2 ♘b8 19. a5
♚e7 20. ♙c1 ♚d7 21. ♙b4 ♙c1 22.
♙c1 ♙c8 23. ♙d6 ♙c1 24. ♚c1 ♘c6
25. ♚c5 a6 26. b4 ½: ½

15.♘g5

В партията Т. Петросян – В. Смеслов, Югославия, 1980 г., родоначалник на варианта, борбата продължила кратко – 15. ♙g6 fg6 16. ♘g5 ♙e8 17. ♚h3 ♘f8 18. ♚b3 ½: ½

15...♙e8 16.f4 ♙d3 N

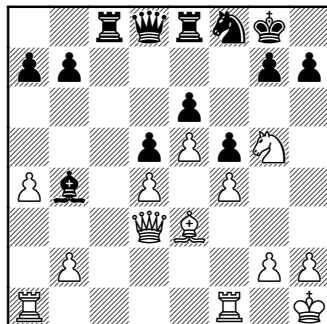
Нов ход. Крамник се отклонява от известните примери в практиката. Ето един от тях: 16...♙c8 17. g4 f6 18. ♙g6 hg6 19. ♘f3 ♚c7 20. ♚d3 ♘f8 21. f5 gf5 22. gf5 ef5 24. ♚f5 ♙d6 25. ♘f7 ♙e7 26. ♘d6 ♚d6 27. ♙c8 ♚g6 28. ♙g5 ♚g5 29. ♘h1 1:0 Пелетие – Десяткин, Москва, 2003 г. Играта и на двете страни може да бъде усилена. Крамник тръгва по своите разработки.

17.♚d3 f5 18.♙e3

Този ход Топалов изигра след продължително обмисляне. Той се отказва от “набиващите се на очи” 18.♚b5 и 18.g4, които обаче имат доста минуси и не водят право към целта – атака на черния цар. Избраното продължение стабилизира центъра и съхранява възможността за пешечна атака на царския фланг.

18...♘f8 19.♘h1 ♙c8

Другата възможност тук е 19... h6. На което може да последва 20. ♘f3 ♚a5! 21. ♙g1 ♚a6 22. ♚d1 ♙ac8 23. g4 fg4 24. ♙g4 ♙e7; или 19... ♙e7 20. ♘f3 ♙c8, и в двата случая с малко по-приятна игра за белите.



20.g4!

Веселин Топалов тръгва в атака! За пореден път нашият гросмайстор показва непримиримия си характер в преследването на целта – победата. Заплахите на белите изглеждат много опасни – разкриване на линиите за пряка атака на тежките фигури и жертвата на коня на е6.

20...♚d7

Тук Крамник се замисли доста продължително. До този момент той почти отсъстваше от сцената, прекарвайки по-голяма част от времето (когато не е на ход) в стаята за почивка, а както по-късно стана известно и в тоалетната).

Другите възможности за защита тук са: а) 20... h6 21. ♘e6 ♙e6 22. gf5 ♙e7 (много трудна е защитата на черните при 22... ♙ec6 23. ♙g1) 23. ♙g1 ♘h8 24. ♙g3 ♘h7 25. ♙ag1 ♚d7 26. f6 gf6 27. ♚g6 ♙e6 28. f5 (28. ♚h6?! fe5) 28... ♚f7 29. ♚f7 ♙f7 30. e6 ♙fc7 31. ♙h6 ♘g5 32. ♙g5 fg5 33. ♙g5 с достатъчна компенсация за пожертваната фигура.; б) 20... g6 21. gf5 (твърде бавно е 21. ♙g1 fg4 22. ♙g4 ♚c7) 21... ef5 22. ♚b5 ♙e7 23. ♚b7 ♙g5 24. fg5 ♘e6 25. ♚a7 ♙a8 26. ♚b7 ♙b8 27. ♙c6 ♙b2 с остра борба и пешка повече у Топалов; в) 20... fg4 21. f5 ♙e7 (на 21... ef5 следва 22. ♙f5 със силна инициатива) 22. ♘e6 (след 22. f6 gf6 23. ef6 ♙f6 24. ♘f7 ♘f7 25. ♙g5 ♘g8 черните имат повече шансове за защита) 22... ♘e6 23. fe6 ♚b6 24. ♚f5, с по-добра игра за белите. (анализи на А. Коротилъев)

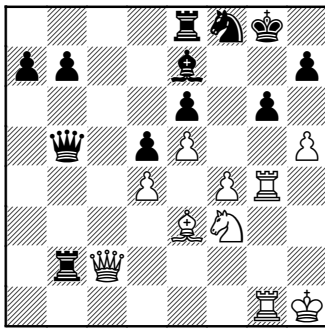
21.♙g1 ♙e7 22.♘f3

Вместо това отстъпление в пресцентъра оживено се обсъждаше жертвата на коня – 22. ♘e6!? ♙e6 23. gf5 ♚a6 24. ♚d2 ♘h8 25. ♙g3 g6!?. И независимо от фигурата в повече, на черните предстои трудна защита. Топалов избира по-сигурното продължение

22...♖c4 23.♗g2 fg4 24.♗g4 ♖a4

Черните се опитват да създадат контраигра на дамския фланг надявайки се, че защитният им вал на царския ще издържи надигащата се буря.

25.♗ag1 g6 26.h4 ♖b4 27.h5 ♖b5 28.♖c2 ♖b2



29.hg6!

Започва най-зрелищната част в партията. Белите атакуват мощно, без да се съобразяват с жертвите. Важното е крепостта на противника да бъде превзета.

29...h5!

Единствено. Дамата е неприкосновена – 29... ♖c2? 30. gh7 ♖h7 31. ♗g7 ♖h8 32. ♗g8 ♖h7 33. ♖1g7 ♖h6 34. f5 ♗g5 35. ♗g5 +-.

30.g7 hg4 31.gf8 ♖ ♗f8??

Груба грешка, която веднага води до загуба – 32. ♗g4 ♗g7 (32... ♖h8 33. ♖h4) 33. ♖c7 и от мата няма спасение. Единствената защита на черните е свързана с варианта -31... ♖f8 32. ♖h7 ♖e2 33. ♖h8 ♖f7 34. ♖h5 ♖f8 и борбата пламва с нова сила.

32.♖g6??

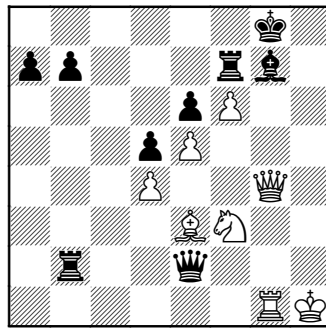
Невероятен пропуск на Топалов. Не можех да повярвам на очите си, че нашият шахматист изигра този ход. Имах чувството, че някой хвана ръката му и премести дамата. Посоченият по-горе вариант не е труден за намиране, още повече, когато видиш атаката и той се явява следствие от нея.

32...♗g7 33.f5!

Независимо от пропуска, атаката на белите все още е много силна. Това е единственият ход, който запазва преимушеството.

33...♗e7 34.f6 ♖e2 35.♖g4 ♖f7

Черните се защитават с единствени ходове



36.♖c1?

Грешка, която свежда шансовете да се играе на победа почти до нулата. След 36. ♖h5 a5 37. ♗g3! ♖e3 38. fg7 ♖b1 39. ♖h2 ♖b2 40. ♖h3 ♗g7 41. ♗g5 ♖f2 42. ♖e8 ♖f8 43. ♖f8 ♖f8 44. ♗e6 ♖f7 45. ♗g7 a4 46. ♗f5 +- със спечелен за белите ендшпил.

36...♖c2 37.♖c2 ♖d1 38.♗g2 ♖c2 39.♗g3 ♖e4

Черните, които явно още са под впечатление на “преминалия туш”, се стремят на всяка цена да разменят дамите. Оказва се, че този ход не само не облекчава защитата им, но отново ги поставя в партер

40.♗f4?

В желанието си да намалят натиска на противника черните се стремят на всяка цена да разменят дамите. Оказва се че след 40. ♖e4 de4 41. ♗g5 белите запазват силна инициатива и никак не е просто да се намери удовлетворителна защита за черните.

40...♖f5 41.♖f5 ef5 42.♗g5?

Топалов упорито избягва ремието. Максимализъмът му отново го води към пропастта. Продължавайки 42. ♗g5! Той съх-

раняваше отлични шансове да се бори за победата. Но явно пропускът на 31-ия ход го е демобилизирал. За това показваше и състоянието му – хванал с две ръце глава той мисли. Когато отпусне ръце за да отпие от бутилката с минерална вода, поклаща тъжно глава – признак, че позицията не му харесва. След като направи контролния си 40-ти ход, Крамник отново изчезна от сцената.

42...a5

Картината на борбата рязко се промени. Преминал два пъти през “туш”, Крамник вече играе на победа.

43.♖f4 a4 44.♖f5 a3 45.♗c1 ♗f8 46.e6 ♖c7 47.♗a3 ♗a3 48.♖e5 ♖c1 49.♗g5 ♖f1?

Грешка, която дава шанс на черните за спасение. Заслужава ваше внимание 49... ♗g1! 50. ♗f7 (50. e7 ♗g5 51. ♖e6 ♗e7 52. fe7 ♗g6 53. ♖d7 ♗g7 54. ♖d8 ♗e7 55. ♖e7 b5) 50... b5; 50... ♖f1 - +.

50.e7 ♖e1 51.♖d5 ♗e7 52.fe7 ♖e7 53.♖d6 ♖e1 54.d5 ♖f8 55.♗e6 ♖e8 56.♗c7 ♖d8 57.♗e6 ♖c8 58.♖e7 ♖h1 59.♗g5?

Последна груба грешка на белите, след която черните леко реализират преимуществото си. Все още имаше надежди за спасение – 59. ♖d6 ♖h6 (59... ♖c1? 60. ♖e7 =, по-добро изглежда – 59... ♖d1 60. ♗f8 ♖c1, но тогава следва 61. ♖e7 ♖c7 62. ♖e6 ♖d8 63. ♖d6, и черните нямат време за придвижването на пешката b7-b5) 60. ♖e7 ♖h7 61. ♖d6 =.

59...b5 60.d6 ♖d1 61.♗e6 b4 62.♗c5 ♖e1 63.♖f6 ♖e3 0-1

Втора незаслужена загуба на Топалов. Вместо да води в резултата, той гаде такъв голям аванс на своя противник, който не е ясно как може да бъде стопен в кратката дистанция на мача. Играта му в тази партия да 30-ия ход зас-

лужава само адмирации. Тя разкрива в най-пълна степен неговата сила, неговия характер и подготовката му. Именно тези качества ни даваха увереност преди началото на двубоя, да смятаме че той е фаворитът, че той ще бъде и победителят. Но ето че двубоят току що е започнал, а всичко се обърна с главата на долу. Кои са причините за това? Трудно може да се даде еднозначен отговор на този въпрос. Може би прекаленото желание на Веско да спечели на всяка цена, му изигра лоша шега; стремежът му да играе само на победа, не му позволи да усети опасностите, в критичните моменти и да приеме и ремито като една от възможностите за краен изход на борбата.

Историята на борбата за световната титла помни и други случаи, когато единият от състезателите стартира с две загуби, но след това успява да обърне резултата. Най-пресният пример е Спаски – Фишер, Рейкявик, 1972 г. Вярвах, че промяна ще има и тя трябва да настъпи с всяка следваща партия. Топалов не е шахматист, който се примирява с какъвто и да е негативен резултат. Той се бори. Винаги се бори, когато има и най-малко основание за това.

На другата сутрин, когато си пиехме кафето със С. Данаилов и Ж. Гинчев, те ми показаха разпечатка от честото отсъствие на Крамник от сцената. Безпристрастната камера беше отчела повече от 30 влизания на руския гротмайстор в тоалетната. Това беше доста подозрително. Нервното напрежение по време на партия е много голямо. То принуждава шахматистите да се разхождат нервно, да ходят често до тоалетната, но чак пък толкова... Някои от

влизанията на Крамник бяха само за по няколко секунди.

След двете партии, съгласно регламента следваше почивен ден. Трябваше да се анализира началото, да се направят необходимите изводи. Обстановката в българския лагер беше спокойна.

Малко преди обяд при мен войдоха Санал и едно момиче, което се представи, че е от организационния комитет. Санал е симпатичен калмик, член на местното шахматно ръководство и директор на банка. Той ме посрещна на аерогарата при пристигането ми и през първите дни беше неизменно около мене. Разказа ми много неща за Елиста и Калмикия. Прояви се като гостоприемен домакин. След започването на мача, явно служебните му ангажменти не бяха малко и два дни не го бях виждал. През тези дни се случиха някои гребни на пръв поглед неща, но съвсем не толкова важни. Беше официално съобщено, че летището в Елиста е затворено за планов ремонт на пистата. Ремонт, който ще продължи около една година. Изведнъж всички, които се намирахме в града се оказахме откъснати от света. Най-близкото летище бе на около 300 км. Друга връзка с големите градове практически нямаше. До Волгоград и Астрахан можеше да се стигне само с лека кола или автобус; влизането ми в залата за игра бе съпроводено с много щателни проверки. Дори веднъж се стигна до следния куриоз. При претърсването ми с металотърсача, той започна да пука. Изведнъж ме наобиколиха плътно трима милиционери. На въпроса им, какво има в джоба на самото ми, аз бръгнах спокойно и извадих няколко значки с лика на Топалов. Исках да им ги подаря, но те

отказаха. Веднага ми отвори-ха любезно вратата. По време на партиите напусках залата по 2-3 пъти, за да видя какво става във фойето, И всеки път когато се завръщах отново пак бях претърсван. Когато по-късно разказах на военни с какво са ме проверявали, се оказа че това е било...мино-търсач. Мерките за сигурност бяха много строги. И сигурно имаха основание за това. Чечня не е никак далече...

Санал беше притеснен. Попаних го да влезе във вилата, но той отказа. Докато се чудеше как да започне разговора, момичето директно ми съобщи, че господин Боваев (председателят на организационния комитет на мача и президент на шахматната федерация на Калмикия, и министър на икономиката и търговията) ги изпраца, за да ми съобщят, “че от утре трябва да си заплащам престоя в Елиста”. Опитах се да обясня, че аз съм официален гост на организационния комитет, че престоят ми е договорен и показвах наличните факсове. Знаех, че няма безплатен обяд и всичко рано или късно се заплаща. Затова бях взел необходимите документи. Още през юли бях изпратил официално запитване до организационния комитет и до главната квартира на ФИДЕ да ми съобщят цените на пребиваването и по коя сметка да преведем парите. Отговорът беше от любезен по-любезен, че няма да заплащам нищо. Момичето дори и не ги погледна само повдигна рамене. „Не знаех, че у вас така е прието. Каните гостите и след това ги карате да си заплащат престоя.“, ядосах се аз. Не за друго, а за отношението. В себе си имах пари, но не чак толкова, колкото да мога да заплатя целия си престой до края на мача. Добре, че не

послушах някои съвети на мои близки, да не се движа с много пари в джоба си, а да си взема дебитна карта. Оказа се, че в Елиста всичко се заплаща само в брой, при това в рубли. В следващите 2 дни имах не малко проблеми по обмяна на валутата. „И колко ще ми струва, една нощувка?“ Тук молничето вече отговори „Ами, около 100 евро“. Явно съм направил много учудваща гримаса, тъй като тя побърза да допълни „Може да ви преместим в съседната вила. Там ще заплащате приблизително два пъти по-малко.“ Преместих се. На часа реших, че престоят ми в Елиста повече е излишен. Трябваше да организирам завръщането си. Това се оказало много сложен проблем. Нямах билети, а и не беше ясно как да се добера до Москва (преди това до Волгоград). Нямах и връзка с България. Още с пристигането ми се оказа, че моя GSM не мога да набирам. Когато ме търсеха, водех нормални разговори, но аз не можех да се свържа с никого. Защо? Нямам отговор на този въпрос, но GSM-а ми беше блокиран. Свързах се с Н. Велчев, изпълнителният директор на БФ Шахмат, от GSM-а на С. Данаилов и поръчах да ми изпрати електронен билет за първия възможен полет от Москва. Използвах времето преди началото на 3-та партия за да си купя билет от Волгоград до Москва. Оказа се, че удобният ми полет е в 7 часа сутринта. Тук възникна следващият голям проблем – как да стигна до Волгоград. Опитах се да говоря с господин Боваев. Поисках съдействие. Какво беше учудването (и възмущението) ми, когато той ми заяви, че организационният комитет не е мислил и няма никаква готовност да реагира на такъв проблем. По-

мислих, че не съм се изразил правилно и му повторих въпроса си, като подчертах, че ще заплатя пътуването си. После едва мълчание. Това бе и кратката ми среща с него. В първоначалните ми планове влизаше да проведа среща с него, за да му благодаря за поканата и за гостоприемството. За това се бях подготвил и със съответните сувенири... През това време на сцената, Топалов и Крамник вече бяха започнали третата партия.

№ 3 E04

Вл. Крамник – В. Топалов

1.d4 ♖f6 2.c4 e6 3.♘f3 d5 4.g3 dc4 5.♙g2 ♘c6 6.♞a4 ♙d7 7.♞c4 ♘a5 8.♞d3 c5 9.0-0 ♙c6 10.♘c3 cd4 11.♘d4 ♙c5

Не е за предпочитане 11...♙g2 12. ♘g2 ♘c6 и черните трудно могат да получат контр-игра. До тук всичко е известно от партията Ткачов – Соложенкин, Франция, 2000 г. Там борбата продължила: 12. ♞d1 ♙g2 13. ♞b5 ♘d7 14. ♘g2 a6 15. ♞d3 ♙e7 16. ♙f4 +/-.

12.♞d1 ♙g2 13.♞b5

Важен междинен ход, който заставя черните да бъдат много внимателни в действията си. След 13. ♘g2 0-0 черните нямат проблеми.

13...♘d7 14.♘g2 a6 15.♞d3 ♙c8

Ход, който поставя черните пред сериозно изпитание. Другата възможност е 15...♘f6.

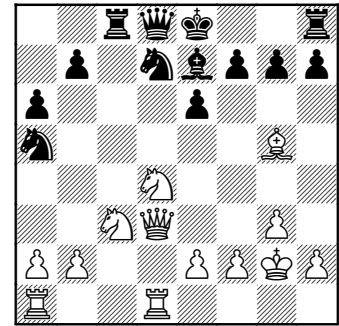
16.♙g5!

Много силен ход, който поставя черните в трудна ситуация.

16...♙e7

Изиграно бързо и хладнокръвно. След 16... ♞c7 защитата на черните е доста безперспективна. Например: 17. ♞a1 ♘e5 18. ♞e4 0-0 19. ♘a4 ♘ec4 20. ♘b3 ♙b4 21. ♘a5 ♞a5 22. ♞c4 ♞c4 23. ♞c4 b5 24. ♞g4 f5 25. ♞f3 ba4 26. ♞c6 ♞e5 27. ♞a6 ♞b2 28. ♞e6 ♘h8 29. ♞d7 с пеш-

ка в повече и шансове за победа.



Критична позиция

17.♙e7

Крамник пропуска отлична възможност да увеличи натиска и да продължи да играе на победа. Продължавайки 17. ♘e4!, белите поставят трудни за разрешаване проблеми пред своя противник. Как да се защитят черните? а) Слабо е 17... ♙g5 18. ♘d6 ♘f8 19. ♘c8 ♞c8 20. ♞a3 ♞c5 21. ♞c5 ♘c5 22. b4 и черните са на прага на поражението; б) 17... ♘e5 18. ♙e7 ♞e7 19. ♘f5!! ♘d3 (19... ef5 20. ♘d6 ♘f8 21. ♘c8) 20. ♘e6 ♘d7 21. ♘e7 ♞c2!? 22. ♘dc8! Белите получават решаващо материално преимущество; в) 17... ♘c4 18. ♞a1! (След 18. ♙e7 ♞e7 19. ♞a1 ♘de5 черните организират защитата си) 18... ♘de5. (Всичко друго губи – 18... ♙g5 19. ♞c4 ♙e7 (19... ♞c4 20. ♞c4 ♘b6 21. ♞c2 ♞e7 22. ♘f3! ♙f6 23. ♞d6! ♘d7 24. ♞c8, и черните не успяват да рокират) 20. ♘f3! ♞c4 21. ♞c4 0-0 22. ♞a4! ♘b6 23. ♞d8 ♘a4 24. ♞d7 – със спечелен ендшпил за белите; 18... ♘db6 19. ♞f3!? ♙g5 20. ♘e6 fe6 21. ♞d8 ♙d8 22. b3 ♘e5 23. ♞h5 ♘g6 24. ♘d6 и белите печелят) 19. ♞b1!? (След 19. ♞b3 ♙g5 20. ♘e6 ♞e7 21. ♘g5 0-0 белите продължават играта с пешка в повече) 19... ♙g5 (не се вижда нищо по-добро) 20. ♘e6! fe6 21. ♞d8 ♙d8 22. b3 ♘a3 23. ♞b2 (23. ♘d6? ♘d7) 23... ♞c1 24. ♞c1 ♘b5 25. ♞c8 0-0 26. ♞e6 ♘f7 27. ♞c8 b6 28. ♞a6 ♘bd6 29. ♘d6 ♘d6

30. ♖d3. (анализ на А. Коротилев)

За първи път в мача пред Крамник се откри възможността да диктува събитията и той я пропусна. До този момент той само се отбраняваше.

17...♖e7 18.♗ac1 ♘c4!

Трудното за Топалов вече е зад гърба му. До пълното изравняване на позицията трябва да се направят още няколко точни хода. Тук не е добре 18... 0-0 19. ♘f5 (но не 19. ♘e6 ♘e5 20. ♖d5 fe6 21. ♖e5 ♘c4 22. ♖e4 ♘b2 +/-) 19... ef5 20. ♖d7 ♖d7 21. ♖d7 b5 22. ♗cd1 с труден ендшпил за черните.

19.♘a4 b5 20.b3 0-0

Топалов не се изкушава от варианти от типа на 20... ♘de5 21. ♖e4 f5 22. ♖b1 ba4 23. bc4 ♘c4 24. ♖d3 ♖d7 25. f3 ♘e5 (25... ♘b2?! 26. ♖a6) 26. ♖a6 ♗c1 27. ♗c1 ♘f7 28. ♖b6 ♗c8 и т.н. Важното е да се консолидира позицията, да се укрие царя и да се действа активно в мителшпила.

21.bc4 ba4 22.♘c6 ♗c6 23.♖d7 ♖c5

Черните се отклоняват от размяна на дамите, тъй като форсирано остават без пешка – 23... ♖d7 24. ♖d7 g6 25. ♖b7 ♖d8 26. ♗c2 ♗c5 27. ♖b4 a3 (27... ♖a5?! 28. c5) 28. ♖a4 a5 29. ♖a3.

24.♗c3 g6 25.♖b1 h5

Позицията на черните изглежда непревземаема. Но всяка позиция, колкото и да е ясна, изисква точна оценка и конкретни действия. Тук ходове от рода на 25...e5, или 25...♘g7 остават на заден план. Заслужава внимание 25... ♖f5!? 26. ♖c6 ♖b1 27. ♖a3 ♖d8 28. c5 ♖b5 29. ♖c7 ♖d7 30. ♖c8 ♘g7, с равенство. Засега Топалов проявява съдржаност, не бързайки да форсира събитията.

26.♖b7 e5 27.e4

Тук заслужаваше внимание 27. a3! После 27... h4 28. ♖e3 hg3 29. hg3 ♖c4 30. ♖e5 Пред черните се изправя нова лавина

на от проблеми. Не е добре 27... ♖f6 28. ♖e3 ♗c8 (28... h4? 29. ♗c7) 29. ♖b4 ♖d6 30. ♖e7 ♖d4 31. ♖f6 ♗c4 (31... ♖c6 32. ♖c6 ♗c6 33. ♖e5 ♖dc4 34. ♗c4 ♗c4 35. ♖a5) 32. ♖e5 ♖c7 33. ♖b6 ♗c6 34. ♗c6 ♖c6 35. ♖c6 ♗c6 36. ♖a5 ♘f8 37. ♖a4 и т.н.

27...♖f6 28.♗c2 ♖a3?

По-точно е 28...h4! След 29. ♖d5 ♖a3 черните без проблеми поддържат равенството. В случай на 29. gh4 ♖f4 30. h5 gh5 31. h3 ♘h7 възниква твърде неясна позиция.

29.♖d1 ♖d6 30.♖d2 ♖fd8 31.♖d5 ♖d5 32.cd5?

Крамник не се решава на другата възможност – 32. ed5! с много по-приятна позиция, в която вероятността черните да се защитят успешно е по-малка отколкото белите да преодолеят защитата им. За това говори и следващия анализ на А. Коротилев:

32... e4!? 33. ♖e2 ♖e8! 34. ♗c7!? Идеята на този ход е в случай на ♖a3-d3 дамата да има повече възможности за маневра. Слабо е 34. ♖a7? ♖d3, както и 34. ♖e3 ♖a2 35. ♖f4 ♖f8 36. ♖e4 ♖d2;

34... ♘g7 35. ♗c6 (35. c5? ♖d3) 35... ♖d3 36. ♖e3 ♖e3 37. fe3 ♖b8 38. ♖a6 ♖b2 39. ♘h3 ♖a2 40. c5 g5 41. d6, +/- и белите имат всички изгледи за успех. След 32... ♖c3 33. ♖f3! ++; а на 32... ♖a2 33. ♖d3 с примерни продължения: а) 33... a3 34. d6 e4 (34... h4 35. gh4) 35. ♖d5 ♖f8 36. d7 e3 37. ♖f7!! ♖f7 38. d8 ♖ ♘g7 39. ♖d4 ♘g8 40. ♖b8 ♖f8 41. ♖d5 ♘g7 42. ♖e5 ♘g8 43. ♖e6 ♘g7 44. ♖b7 ♘h6 45. ♖e3 g5 46. ♖e6 – мат!; б) 33...♖a1!? 34. d6 (34. c5?! ♖c1 35. c6 a3 36. ♖f3 ♖f8 37. ♖e2 ♖c5) 34... ♖d4 35. ♖d4 ed4 36. c5 ♘g7! [слабо е 36... a3 37. c6 ♖d6 (37... a2 38. c7 ♖f8 39. d7 a1 ♖ 40. ♖b8!) 38. c7 ♗c6 39. ♖b8 ♘g7 40. c8 ♖ ♗c8 41. ♗c8] 37. ♖b4 ♘f6 38. ♖d4 ♘e6 39. ♖a4 ♘d5 40. ♖a5 ♖d7 41. ♘f3 ♖d8 42. ♘f4 f6 43. h4 ♖d7 44. f3

♖d8 45. ♖a6 (45. g4) 45... ♘c5 46. d7, +-.

32...♖a2 33.♖f3

Вече е късно да се търси нещо по-съществено. И след 33. ♖b4 a3 34. ♖f3 a5 35. ♖a4 ♖c2 36. ♖a3 a4 37. ♗c3 ♖b2 38. ♗c7 ♖f8 39. ♖a7 ♖c2, равният резултат не буди съмнение.

33...♖f8 34.♖d3 a3 35.♖b3 f5!

Последен прецизен ход в защитата на Топалов.

36.♖a6 ♖b3 37.♖g6 ♘h8 38.♖h6 ♘g8 ½: ½

В тази партия белите по-лучиха сериозно преимущество по дебют, но не успяха да го оползотворят. Играта на Крамник беше госта боязлива. От своя страна, Топалов, като че ли разигра малко хазартно дебюта. Трудно може да се обяснят причините, поради които той избра това дебютно построение, изоставайки в резултата с цели 2 точки.

№ 4 D47

В. Топалов – В. Крамник

1.d4 d5 2.c4 c6 3.♘c3 ♘f6 4.e3 e6 5.♘f3 ♘bd7 6.♗d3 dc4 7.♗c4 b5 8.♗d3 ♗b7. Дебютният спор на двамата шахматисти в Славянска защита продължава. Очакванията, че В. Топалов ще се преориентира към откритите дебюти, за сега (а както ще видим и до края на мача) не се сбъдват.

9.a3

Много по-актуално звучи 9. 9.0-0 a6 или 9...b4.

9...b4 10.♘e4 ♘e4 11.♗e4 ba3 12.0-0.

Интересна гамбитна идея, която стана много популярна в средата на 90-те години на миналия век. След 12...ab2 13.♗b2 пожертваната пешка белите имат перспективна игра. В партията А. Карпов – В. Крамник, Дортмунд, 1995 г. се игра 12.ba3 и след 12...♗d6 13.♗d2

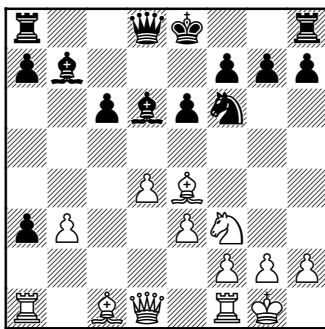
♖b8 14.♞a4 c5 15.♙b7 ♖b7
16.dc5 ♙c5 17.♙a5 ♞b8 18.♞d1 0-0! ½:½

12... ♙d6 13. b3!

Ход на А. Луговой

13... ♗f6.

Партията Луговой – Евсеев, Санкт-Петербург 2003 г., в която е изпробвана за първи път тази идея е протекла по следния начин: 13...♞e7 14.♞c2 0-0 (14...h6 15.♗e5!; 14...f5!?) 15.♙h7 ♗h8 16.♙d3 c5 17.♞e2 cd4 18.♗e5 ♞h4 19.ed4 ♗g8 20.f4 ♗e5 21.de5 ♙c5 22.♙e3 ♙e7 23.f5 ♙e4 24.f6 ♙d3 25.♞d3 ♞fd8 26.♞e2 ♙f8 27.fg7 ♙g7 28.♞a3 ♙e5 29.g3 ♞e4 30.♞f2 ½:½



14. ♗d2!?

Нов ход, чиято идея е да се изостри максимално играта с жертвата на още една пешка.

14... ♞c7

След 14...♗e4 15.♗e4 ♙h2 16.♗h2 ♞h4 възникват големи усложнения. Черните не влизат в този вариант, избирайки много по-надеждно и здраво продължение.

15. ♙f3!?

Топалов следва своя анализ. Другата възможност да продължи борбата за инициатива е свързана с 15.♙a3!? ♙h2 16.♗h1; след 15.h3 ♙b4! 16.♙f3 c5 черните изравняват играта.

15...♙h2 16.♗h1 ♙d6 17.♗c4 ♙e7 18.♙a3 0-0

Тук Топалов за първи път се замисли по-продължително. Крамник успя доста добре да организира защитата си. Как да продължи по-нататък борбата?

19. ♙e7 ♞e7 20. ♞a5 ♞fd8 21. ♗g1 c5!?

Черните връщат пешката получавайки пълна свобода на действията на своите фигури.

22. ♞c5 ♗e4!?

Не заслужават адмирации продълженията 22...♞c5 23.dc5 ♞d1 24.♞d1 ♙f3 25.gf3.и 22...♞ab8 23. ♗a5, след които позицията на белите е за предпочитане. Но заслужава внимание 22...♙e4!? 23.♙e4 (23.b4 ♞b7) 23...♗e4 24.♞a5 ♞ac8 25.♞d3 ♗d6 26.♞fa1 ♞c7, и черните без особени проблеми постигат желаното равенство.

23. ♙e4 ♙e4 24. ♞g4 ♙d3.

Другата възможност тук е – 24... ♙d5 и след 25. ♞c1, продължавайки 25...♙c4! 26.♞1c4 (26.bc4 a5!) 26...♞d7 възниква приятна за черните позиция.

25. ♞a1 ♞ac8 26. ♞aa5 ♖b8.

Позицията на белите е по-приятна благодарение по-доброто разположение на тежките им фигури. Крамник не се изкушава да предприема каквито и да са активни действия, от които последици са неясни. Тук не беше добре – 26...♞c5 27.♞c5 f6 28.♗a5 ♞e8 29.♞d1 ♙e4 (29...♙f5 30.♗c6) 30.f3, и след отстъплението на офицера белите усилват позицията си.

27. ♞d1 ♙e4 28. ♞a1 ♖b7 29. ♗d2 ♙g6 30. ♞c3.

Белите съхраняват леко преимущество, но конкретни пътища за увеличаването му не се виждат. Двете страни продължават да маневрират – белите изчакват момента за настъпление, а черните следят внимателно за всички действия на противника.

30...h6 31. ♞a6 ♗h7 32. ♗c4 ♙e4 33.f3 ♙d5 34. ♗d2

Тук заслужават внимание и продълженията: 34.♗a5 ♖b6! 35.♞c7 ♞h4 36.♞aa7 (на 36.♞ca7 следва 36...♞c8! 37.♞c8 ♞e1 с вечен шах) 36...e5! 37.♞c2 (37.e4 ed4!) 37...♞g6!? с контраигра, или 34...♞h4 35.♞a1 ♞db8

36.♞d3 f5 37.♞d5 ed5 38.♞f5 с достатъчна компенсация за жертваното качество. Топалов не се решава на този вариант, може би изхождайки от резултата в мача?!

34...♞db8 35. ♞d3 f5 36. ♞c3 ♞h4!

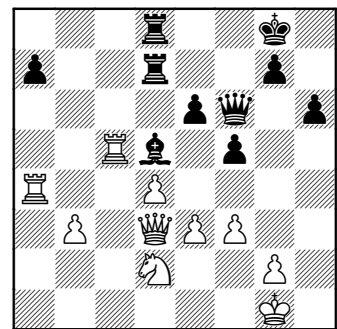
Черните не пропускат възможността да активизират дамата си, създавайки конкретни заплахи. Играта е равна. Не се вижда възможност белите да усилят позицията си, нещо повече, от тях се изисква пределна точност за да не позволят на противника да завладее инициативата.

37. ♞a1 ♞g3 38. ♞c2

Не променя статуковото и 38.♞ac1 ♞f7 39.♞e2 или 38.e4 fe4 39.♗e4 (интересно но не достатъчно за получаване на преимущество е 39.fe4 ♞d3 40.♞d3 ♙b3 41.♞c3 =) 39...♞g6 =.

38...♞f7 39. ♞f1 ♞g6 40. ♞d3 ♞g3 41. ♞fc1 ♞fb7 42. ♞c2 ♞g5 43. ♞a1 ♞f6 44. ♞d3 ♞d7 45. ♞a4 ♞bd8 46. ♞c5 ♗g8.

След като си водил толкова време точна защита не си заслужава да рискуваш сега с 46...e5!? 47.de5 ♞e5 48.♞d4 ♞e6 и т.н.



47. ♗c4.

Без този ход не може да се търси каквато и да е активност.

47... ♙c4?!

Грешка. След 47...♞h4 48.♞a1 ♖b7 = всичко продължаваше в сферата на равенството. След хода в партията, черните попадат в критична ситуация

48. ♞ac4?

Ход изигран почти без замисляне. И той се оказва неточен. Топалов пропуска предоставеният му шанс да усилва позицията си и да продължи да тормози защитата на черните. След 48.♖c4! f4 49.♗e5 белите получават най-перспективната си позиция през цялата партия. Сега черните трябва да избират между 49...fe3 50.♗e6 ♖f7 51.♗e3 ♗d4 52.♖f7 (52.♗d4?! ♗d4 53.♗d4 ♖c7) 52...♔f7 53.♗a7 ♔f6 (53...♗d7 54.♗d7 ♗d7 55.b4 ♗d1 56.♔f2 ♗b1 57.♗e4 ♗b2 58.♔g3 g5 59.f4 gf4 60.♗f4 ♔g6 =) 54.♗ee7 g5 55.♗h7 ♔g6, с пешка повече за белите, и минимални шансове за нейната реализация; и 49... ♗e7 50. ♗a6 [Но не 50.ef4 ♖f4 51.♗e6 ♗d4! 52.♖c8 (52.♗e7 ♖c4 53.♖c4 ♗d2) 52...♖f8 53.♗d4 (53.♖f8 ♔f8 54.♗e7 ♗a4! =) 53...♖c8 54.♗e7 ♖c5 55.♗ed7 a5 56.♗7d5 ♖c3 =] 50...fe3 51.♗ae6 ♗e6 52.♗e6 ♖f7 53.♔f1! – с големи шансове за победа у белите. След хода на Топалов всичко бързо отива към своя логичен завършек.

48...f4 49.♗c6 fe3 50.♗e3 ♗d4 51.♗e6 ♖h4 52.♗d4 ♗d4 53.♗e8 ♔h7 54.♗d4 ½:½

Следващият ден, 28 септември, беше почивен ден. Първата третина от мача вече беше история. Резултатът – 3:1 за Крамник, никак не беше обнадеждаващ за нашия отбор и за Топалов. Отидох да се видя с молчетата. Силвио не беше във вилата. Той беше подготвил протеста си за честите посещения на Крамник в тоалетната и бе отишъл в града. Моят престой в Елиста беше към своя край. През нощта трябваше да отпътувам за Волгоград, а оттам сутринта със самолет за Москва. Все още не беше ясно как ще стигна до града на брега на Волга. Единствената ми надежда да стигна до там бе Санал Николаевич. Разчи-

тах на неговата честна дума. И той я изпълни. Осигури ми кола с един много любезен шофьор, Юра, с когото тръгнахме малко преди полунощ от „Сити чes“ и след 5-часово пътуване бяхме на аерогарата във Волгоград. Първият етап от това пътуване, продължило около 24 часа бе преодолян успешно.

Преди обяд на 28 септември С. Данаилов депозира своя протест, с който пламна “Тоалетната война”. В него той обръща внимание на апелативния комитет, за честите посещения на В. Крамник в тоалетната и привежда следната статистика от 2-та партия – “15,54 ч – Крамник играе своя 15-ти ход; 15,55 ч – влиза в тоалетната; 15,56 ч. – излиза от тоалетната; 15,57 ч. – влиза в тоалетната; 15,59 ч – излиза от тоалетната; 16,03 ч – влиза в тоалетната; 16,07 ч – появява се на сцената за да играе своя 16-ти ход.” Логично изниква въпросът Колко пъти е необходимо на състезател да посещава тоалетната? 5-10 пъти е нормално, но над 50!! Това навежда на някои мисли...” С. Данаилов прави няколко предложения, които да предприеме апелативния комитет за осигуряване на честна игра: “Да се спре използването на стаите за почивка и тоалетните към тях; когато състезател отива до тоалетната, да бъде в обществена тоалетна и да бъде съпроводен от помощник съдията; да се представят видеозаписите от камерите следящи действията на двамата шахматисти на журналистите” (б.а – всички действия на двамата шахматисти в стаите за почивка се следят от видеокамери и се записват, с изключение на влизането им в тоалетните). Протестът завършва с почти ултиматум

“Ако този сериозен проблем не се реши до 10,00 ч. на 29 септември (деня на 5-та партия), сериозно ще обмислим участието на световния шампион Веселин Топалов в мача.”

Апелативният комитет, който беше в състав Георгиос Макропулос (Гърция) – вицепрезидент на ФИДЕ, Зураб Аизмайпарашили (Грузия) – вицепрезидент на ФИДЕ и Вега (Куба) – член на Борда на ФИДЕ и президент на Латиноамериканската зона, разглежда протеста на С. Данаилов и взема следното решение: “За да продължи спокойно мачът: да се затворят личните тоалетни на играчите (в стаите за почивка) и да се отвори една обща тоалетна, само за двамата; не се приема искането за затваряне на стаите за почивка; не разрешава публикуване на видеокасетите в медиите, защото не е в правомощията на Апелативния комитет.” Недоволен от това решение, С. Данаилов, ни в клин ни в ръкав пише Протест 2, в който “българската страна заплашва, че ако от страна на руския тим продължават да замазват очевидните факти, Топалов ще откаже да се ръкува преди началото на партиите и ще се явява на пресконференциите след партиите отделно от Крамник”. Психологическата война се разраства.

№ 5

В. Крамник – В. Топалов

Нищо не подозиращите любители на шахмата и намиращите се далече от Елиста очакват с нетърпение началото на поредната пета партия от мача. Малко след 5 часа сутринта когато аерогарата започна да се изпълва с посетители изведнъж видях Аизмайпарашили и бившия ковчежник на ФИДЕ. Оказа се, че

ще пътуваме с един и същи самолет. Това много ме зарадва – нямаше да бъда сам, а и си имах подходяща компания. В същото време ми стана обидно от отношението на Боваев и организационния комитет – оказа се, е имало транспорт за Волгоград, но те не пожелаха да ме уведомят за това. Трудно ми е да коментирам тази тяхна постъпка, но тя най-малкото говори за неуважение и за липсата на елементарна етика и качества да се организира състезание на такова високо ниво. С Азмай-парашвили говорихме надълго и нашироко. Той ми разказа подробно за протеста на Силвио Данаилов и за реакцията от страна на щаба на Крамник. “Независимо, че нямаше никакви доказателства ние приехме първата точка от искането на Данаилов. Това обаче означава, че допускаме, че в тоалетната на Крамник става нещо нередно. Твърде вероятно е мачът да не продължи. Такова е и мнението на Данаилов”. Останах доста изненадан, въпреки, че очаквах подобен сценарий. Независимо от ранния час Зураб набра телефона на Макропулос и проведе с него дълъг разговор. След това ми предаде накратко неговата същност. И Макро не е убеден, че мачът ще продължи. Крамник е поставил ултимативни условия всичко да си остане по старому и щабът на В. Топалов да се извини публично. В следващия час преживях не малко неприятности от руските гранични власти. Бях проверен много щателно. Иззеха ми ръчния багаж. Нещо повече, накараха ме да си заплатя за свръх багаж, независимо, че нямаш таков. Не помогна и застъпването на Зураб, който нямаше почти никакъв багаж. Бях единственият пътник в само-

лета, който пътува без багаж. В Москва със Зураб бяхме до към 14 часа, когато той отпътува за Истанбул, а аз останах да чакам самолета за София. Преди раздялата ни той отново се свързва с Елиста. Оттам нищо ново. Следващите часове преминаха мъчително бавно. Чувствах се много уморен. Не бях спал повече от 30 часа. Малко преди да бъдем повикани за отвеждане към самолета неочаквано сред пътниците видях международния майстор Тихомир Тошков. Не бяхме се виждали от години. Той бе един от много надеждните млади български шахматисти, но през 80-те години на миналия век се отказа от състезателния шахмат и се посвети на професията си, в която се развива много добре. Заприказвахме се. Естествено темата беше мача в Елиста. Тошков ми съобщи, че когато е пътувал към Шереметиево, радио “Маяк” е съобщило, че Крамник не се е явил на 5-та партия и резултатът в мача вече е 3:2. не можеш да повярваш. “Сигурно не си разбрал – опитах се да възразя. – Топалов не се е явил”. “Не, не. Когато започна информацията за мача, помолех шофьора да увеличи радиото. Съобщиха това, което ти казах”.

В часовете, които прекарах на Шереметиево, в Елиста съ-

битията са се развили главоломно и почти са излезли от контрол. Двамата шахматисти пристигат както обикновено в залата за игра, но Крамник отказва да играе, докато не му отворят тоалетната. Съдията Г. Гисен проявява нерешителност и в 15,00 ч., часа за началото на 5-та партия не включва часовника на Крамник. Тук съдията прави груба грешка. Той е длъжен да спазва точно регламента. Това му е основното задължение – да даде началото на всяка партия. Все пак след 20-минутно протакане, през което време незнаещите какво да правят организатори, търсят съдействието на Илюмжинов, който по това време е в Сочи на среща с президента на Русия В. Путин. Президентът на ФИДЕ не може да предприеме нищо освен да разпореди на съдията да включи часовника. Той се е надявал, че това ще охладу претенциите на В. Крамник и той ще седне да играе. В 15,20 ч. Г. Гисен дава началото на 5-та партия. Крамник обаче не се появява на сцената. Той седи в стаята си за почивка и чака да бъде отворена тоалетната му. На сцената Топалов е сам. Час по късно Г. Гисен е принуден да фиксира служебна загуба на руския шахматист. През това време щабът на Крамник подготвя пис-



Петата партия не започна в планирания час ...



За разочарование за публиката по цял свят – петата партия не се състоя

мо №2 до К. Илюмжинов. В него се цитират две точки от договора на мача. Съгласно първата, протестът на българската страна е направен след допустимия срок от 2 часа след приключване на партията, а съгласно втората – решения за промяна в условията, не трябва да се приемат след началото на мача, т.е. на Крамник трябва да бъде предоставена собствена тоалетна. От щабла му допускат проверки преди и след партията, но не и посещение в нея с придружител и по време на партията от други лица освен от самия състезател. Щабът на Крамник настоява за смяна на членовете на Апелативния комитет, обвинявайки ги в некомпетентност и ... приятелски отношения с българския щаб. “Тъй като Крамник не е подписвал договор за участие в риалити шоу, би следвало записите от стаите за почивка да се ползват само от съдиите” – се казва още в неговото писмо. Накрая се настоява да бъде отменена служебната му загуба в 5-та партия и искат писмено извинение от Силвио Данаилов за ултиматума от страна на българския отбор, че Топалов ще откаже да се ръкува преди началото на партиите и ще се явява самостоятелно на пресконференциите.

По регламент следващата партия № 6 трябваше да се играе на 30 септември. За всички беше ясно, че тя едва ли ще се състои. Очакваше се намесата на К. Илюмжинов за разрешаване на възникналия “тоалетен проблем”. Междувременно сайтът ChessBasse.com, който се смята че е контролиран от приближени до мениджъра на В. Крамник организира яростна кампания против Топалов и в защита на Крамник. В руските сайтове се появиха много нелицеприятни статии. Отношение вземаха състезатели, деятели, които не са наясно с проблема и със ставащото в Елиста. В противовес на това на 30 септември Българската федерация по шахмат излезе със своя

Декларация

БФ Шахмат застава твърдо зад исканията на световния шампион Веселин Топалов борбата за титлата да продължи при нормални условия, които изключват всякакви съмнения за получаване на странична помощ по време на партиите. Подкрепяме решенията на Апелативния комитет на мача и настояваме и двете заинтересовани страни да ги спазват. Всички искания за смяна на членовете на комитета, в който членуват едни от най-

авторитетните шахматни дейтели в ръководството на ФИДЕ, са опит да се дискредитира Международната шахматна федерация и лично нейният президент г-н Кирсан Илюмжинов. Смятаме че проблемът “тоалетните на Крамник” не може да бъде основната пречка за продължаването на мача. Но неговото настояване ни кара да смятаме, че там “има нещо”. Шахматната партия трябва да се играе на сцената, пред телевизионните камери и пред погледите на зрителите. Там е мястото за обмислянето на ходовете и взимането на важните решения. Предназначението на “WC” е друго. Историята познава велики открития направени в тоалетните и баните, но този случай е друг. Предлагаме на колегите от руската шахматна федерация и на всички многоуважавани от нас гросмайстори, специалисти и журналисти, които вземат отношение по проблема, да се запознаят предварително с него. Кой има интерес от провалянето на мача? Кой създава неразбориите в световното шахматно движение и ги поддържа толкова години? Това са риторични въпроси, на който всеки член на шахматното селейство знае отговора. За Веселин Топалов световната титла не е самоцел и той е доказал това многократно. Потвърди го и с решението си да играе този мач в Елиста, където едва ли е най-подходящото място за неговото провеждане. Шахматът трябва да служи за сближаване на хората и нациите, а не за пораждаване на вражди и ненавист. Надяваме се, че г-н Крамник ще се откаже от “любимата” си тоалетна и ще продължи нормално мача.

Председател на БФ Шахмат
Стефан Сергиев

За да претоврати разразването на скандала и невъзможността мачът да продължи, К. Илюмжинов пристига спешно от Сочи в Елиста и провежда серия от срещи с В. Крамник и С. Данаилов. Любопитното е, че в нито една от тях не участва В. Топалов. Президентът на ФИДЕ се възползва от правото си и отлага 6-та партия с един ден. Разпуска Апелативния комитет и го назначава на нов, сам поема неговите функции. След консултации с юристи той взема не лекото решение мачът да продължи с 6-та партия, която насрочва да се играе на 2 октомври, при резултат 3:2. Следва нов протест от страна на В. Крамник, този път относно резултата и заплахата, че ще търси правата си в съда. Това предизвика нова вълна от протести в негова защита. Колко сме състрадателни, да защитим клетия човечец, който е неправилно оцетен. И колко лош човек е Веселин Топалов, че иска мачът да се играе при нормални условия! Всички "изказали се", забравиха, че няма случай в шахматната практика, когато веднъж фиксиран от съдията резултат е бил отменен. Но гайте да вдигаме шум, да тровим обстановката. Противно на всяка етика двамата от водещите руски гротмайстори Евгений Бареев и Пьотър Свидлер излязоха с открито писмо в защита на В. Крамник и пристигнаха в щаба му, за да помагат. Нещо което е абсолютно недопустимо. Не че няма начин да се помага и от разстояние, но защо тогава се обявяват предварително съставите на щабовете и хората, които по време на мача имат непосредствен контакт с двамата състезатели? Въобще бъркотия след бъркотия. За К. Илюм-

жинов, а не само за него, беше важно мачът да продължи. А как щеше да завърши, вече едва ли някой се съмняваше. Върху българския шахматист бе стоварено цялото "обществено недоволство" умело дирижирано от няколко журналисти-клакьори. Тези, които нагнетяваха напрежението още преди започването на мача. Тези, които поставиха под съмнение безапелационната победа на В. Топалов на турнира в Сан Луис, обвинявайки го в използването на нечестни средства. Един от тях дори стигна до там, да твърди, че "в мозъка на Топалов има имплантиран компютърен чип".. За тях Топалов беше злодейт, който трябва да бъде победен (а защо не и унищожен) с всички средства.

В такава нервна обстановка започва 6-та партия. Външно двамата шахматисти са спокойни. Те се ръкуват и сягат зад таблото. Главният съдия Г. Гисен включва часовника.

№ 6 D 17

В. Топалов – Вл. Крамник

1. d4.

За втори пореден път В. Топалов играе с белите фигури. Съгласно приетият регламент и в следващата партия, с която започва втората половина от мача, в нечетните партии българският гротмайстор ще играе с белите фигури. Така 3 партии по ред двамата ще играят с един и същи цвят на фигурите. Пореден абсурд в този мач, което до сега не се е случвало. Топалов отново се отказва от хода 1. е4. Явно той е решил да води спора с Крамник в "Славянски води".

1... d5 2. c4 c6 3. ♟f3 ♟f6 4. ♟c3 dc4 5. a4 ♟f5 6. ♟e5 e6 7. f3 c5 8. e4 ♟g6!?

Черните се отклоняват от известното и популярно про-

дължение 8... cd4. Ето един пример от творчеството на световния шампион, макар и с 10 годишна давност. 9. ef5 ♟c6 10. ♟c6 bc6 11. fe6 fe6 12. ♟e2 dc3 13. ♟e6 ♟e7 14. ♟c4 ♟e6 15. ♟e6 cb2 16. ♟b2 ♟b4 17. ♟e2 ♟e7 18. ♟c4 ♟hd8 19. ♟hd1 ♟ab8 20. g3 h5 21. ♟d4 ♟a5 22. ♟a3 ♟e8 23. ♟ad1 ♟d4 24. ♟d4 ♟b1 25. ♟d3 ♟e1 26. ♟f2 ♟f7 27. ♟c5 ♟a1 28. ♟c4 ♟e8 29. ♟d3 ♟f7 30. ♟a7 ♟a2 31. ♟g1 ♟a1 32. ♟g2 ♟a2 33. ♟h3 ♟a3 34. f4 ♟e1 35. ♟c5 ♟c3 36. ♟c4 ♟e8 37. ♟b4 ♟c1 38. ♟e1 ♟e1 39. a5 ♟a1 40. a6 ♟e7 41. ♟d2 1-0 (В. Топалов – Б. Гелъфанд, Дос-Эрманас 1996 г.)

Тук Топалов се замисли продължително. Какъв план да избера белите?

9. ♟e3 cd4 10. ♟d4.

Или 10. ♟d4 ♟b4 11. ♟c4 0-0 12. 0-0 ♟e7!? 13. ♟g6 hg6 и т.н.

10... ♟d4 11. ♟d4 ♟fd7!

Ход на бившия световен шампион В. Смилов. Неговата идея е да се размени най-активната фигура на белите и да се подготви развитието на коня на "с6". В партията Крамлинг – Смилов, Франция, 1998 г., черните използвали друга идея – 11... ♟c6 12. ♟c6 bc6 13. ♟c4 ♟d7 14. ♟e2 e5 15. ♟e3 a5 16. ♟d1 ♟b8 17. ♟d2 ♟b4 18. ♟d1 ♟f6 19. ♟c2, но не успели да решат проблемите си. във възникналата позиция белите имат трайно преимущество.

12. ♟d7

Практически единствено. След 12. ♟g6 hg6 13. ♟c4 (13. ♟b5 ♟c6! 14. ♟c7? ♟d8 15. ♟a8 ♟d4 16. 0-0-0 ♟c5) 13... ♟c6 14. ♟f2 ♟c5; или 13... ♟c5!? 14. ♟g7 ♟h7 15. ♟b5 ♟g7 16. ♟c7 ♟e7 17. ♟a8 ♟g8 18. ♟c7 ♟c8 19. ♟b5 ♟b4 20. ♟e2 ♟c4, черните стоят по-добре; Към равенство води 12. ♟c4 ♟c6 13. ♟e3 ♟c5 14. ♟f2 ♟e7 15. h4 (15. ♟d1 ♟e3 16. ♟e3 ♟b5) 15...f6 16. h5 ♟f7 17. ♟d1 ♟e3 18. ♟e3 ♟hd8 = (Нилсен – Храчек, Бундеслига, 2006 г.)

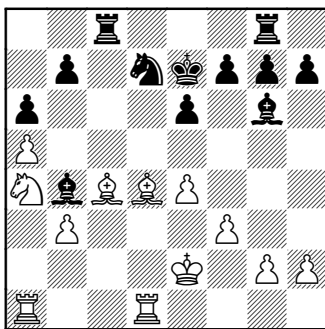
12... ♖d7 13. ♙c4 a6!

Нов ход на Крамник, който изравнява напълно играта. Няма съмнение, че руският майстор играе по домашните си анализи. За това говори и поведението на двамата гросмайстори на сцената. За първи път от началото на мача, Топалов, независимо, че играе с белите фигури е използвал повече време за обмисляне на ходовете си от своя противник (1,24 – 1,55) От него се изискват много прецизни действия, за да не позволи на черните да завладеят инициативата.

14. ♙e2 ♗g8

Напълно логичен ход. Черните освобождават офицера от защитните му функции на пешката "g7" и подготвят влизането му в игра. "Развитието на коня на с6, "по Смеслов", както се вижда от приведената по-горе партия, крие сериозни недостатъци. Да се атакува ♙d4, посредством e6-e5, е груба позиционна грешка; не може да се играе f7-f6 тъй като пешката e6 е незащитена" (С. Шипов)

15. ♗hd1 ♗c8 16. b3 ♙c5 17. a5 ♙e7 18. ♖a4 ♙b4



19. ♖b6

Към равенство води и продължението 19. ♖b2 ♖c5 20. ♖d3 ♖d3 21. ♗d3 =. Да се играе на победа в такава позиция, срещу такъв противник е много трудно. Топалов няма друг изход. Той трябва да опита и най-малките възможности.

19... ♖b6 20. ♙b6 f6

След 20... ♙c5 21. ♙c5 ♗c5 22. ♙d3 или 22. ♗a4 ♗c8 белите имат повече практически шансове за поддържане на напрежението.

21. ♗d3.

След 21. ♗a4 ♙d6 22. g3 ♗c6 23. ♗a2 ♙b4 24. ♗d4 ♙c3!? 25. ♗d3 ♙b4 26. ♗a4 ♙d6 27. ♗a1 ♙b4!?, възниква позиция от партията с хода g2-g3 вместо h2-h4.

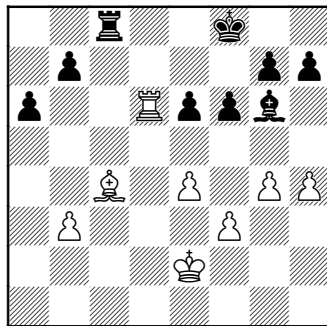
21... ♗c6 22. h4

На 22. ♗ad1 ще последва 22... ♗d6! =.

22... ♗gc8 23. g4 ♙c5 24. ♗ad1

Белите не могат да избегнат размяната на чернополите офицери. Следващите ходове са почти единствени и за двете страни.

24. ... ♙b6 25. ♗d7 ♙f8 26. ab6 ♗b6 27. ♗1d6 ♗d6 28. ♗d6.



28... ♗c6!

Размяната на топовете е задължителна. В случай на 28... ♙f7? 29. ♗b6 ♗c7 30. ♙e6 ♙e6 31. ♗e6 ♙f7 32. ♗b6, белите имат по-активен топ и играта може да продължи още много хода; а след 28... e5 29. ♗b6 ♗c7 30. ♙d5 ♙e8 31. ♙b7 a5 32. ♙d5 белите трудно могат да спечелят, но затова пък черните могат лесно да загубят. След хода в текста, равенството вече е неизбежно.

29. ♗c6 bc6 30. b4.

Или 30. ♙e6 ♙e7 31. ♙c4 a5 32. ♙e3 ♙d6 33. f4 h6 34. ♙d4 c5 35. ♙e3 ♙e8 =.

30... e5 31. ♙a6 ½ : ½

В тягостна атмосфера се игра и 7-та партия. В почив-

ния ден напрежението около мача не намаля. Шахматните сайтове са пълни с най-различни мнения. Срещу В. Топалов се сипе огън и жупел. Странно защо срещу него, след като той не е казал нищо една дума, а всички действия от неговия щаб се предприемат от мениджърът му С. Данаилов. Беше ли предвидил всичко това той и това ли беше начина на неговия протест? Че трябваше да се протестира, няма спор, но как и кога?. Защо С. Данаилов не беше предвидил подобен сценарий още с подписването на договора и условията при които ще се проведе мача. Въпроси, въпроси, отговорите на които останаха във въздуха, но те се оказаха решаващи за играта (и резултата) на Топалов в мача. Между временно К. Илюмжинов смени състава на Апелативния комитет и за негов председател назначи президента на Европейския шахматен съюз Борис Кутин. Тази смяна сама по себе си, говори много – тя поставя под съмнение действията на неговите членове, т.е. на вице-президентите на ФИДЕ. Още един прецедент в мачовете за световната титла. К. Илюмжинов вече не се интересува от нищо, само да се намали напрежението и мачът да продължи.

№ 7 D27

В. Топалов – В. Крамник

1. d4 d5 2. c4 c6 3. ♖f3 ♖f6 4. e3 e6 5. ♙d3 dc4

С пререждане на ходовете възникна една от актуалните системи на Приет дамски гамбит. Към това построение ли се стреми Топалов и в него иска да изненада своя противник? Труден въпрос. Крамник е известен като един от най-добрите негови познавачи и го играе с успех и с двата цвята.

6. ♖c4 c5 7. 0-0 a6 8. ♗b3 cd4 9. ed4 ♗c6 10. ♗c3 ♗e7 11. ♗e1

Не особено претенциозен ход. Тук по-активно се смята продължението 11. ♗g5, след което може да последва 11...0-0 12. ♖d2 ♗a5 13. ♗c2 b5 14. ♖f4 ♗a7 15. ♗d1 ♗b7 16. d5! ♗d5 17. ♗d5 ed5 18. ♖h4 h5 19. ♗e1 ♗c6 20. g4! Със силна атака у белите (В. Крамник – В. Ананд, Дортмунд, 2001 г.)

11...0-0. 12. a4 ♗d7

Логичен ход, който се явява поредната новинка на Крамник. В партията Гершон – Папатеодору, Гърция, 1998 г. черните играли 12...♗b4, но след 13. ♗e5 ♗d7 14. ♗g5 ♗c8 15. ♖e2 ♗e8 16. ♗d1 ♗d5 17. ♗d5 ♗d5 18. ♗d5 ♗g5 19. ♗b7 ♗a4 20. ♖a6 ♖d4 22. ♗e6, белите имат пешка в повече и по-добра игра.

13. ♗e5 ♗e8 14. ♗e3 ♗c8

Към серия от размени води – 14... ♗e5 15. de5 ♖d1 16. ♗ad1 [16. ♗d1! ♗d7 17. ♗f3 a5! (17...♗e5 18. ♗b7 ♗b8 19. ♗a6 ♗b2 20. a5! +/-); 18. ♗b7 ♗b8 19. ♗a6 ♗b2 (19...♗e5 20. ♗f4 ♗b6 21. ♗f1 ♗g6 22. ♗c7 ♗b2 23. ♗a5) 20. ♗e4 с по-добър ендшпил за белите.] 16... ♗d7 17. f4 ♗c5 18. ♗c2 ♗c8 (на 18... ♗c6? следва неприятното 19. b4!) 19. f5 ♗d7 20. ♗d4 и черните има да решават още много проблеми.

15. ♗c1

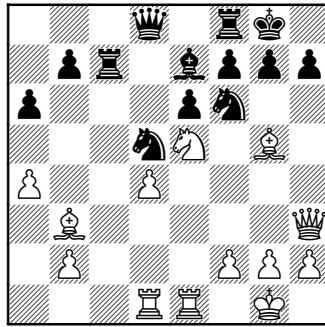
Топалов прави ходовете си максимално бързо. Явно това е част от новата му стратегия на водене на борбата – да играе максимално бързо, за да не позволява на Крамник отсъства от сцената и да посещава често тоалетната си. Това крие много опасности. Но всеки сам избира как да се бори с тях. До този момент белите са мислили само 17 минути, а черните 41.

15... ♗b4 16. ♖f3! ♗c6 17. ♖h3 ♗d5. 18. ♗d5 ♗bd5

След 18... ♗fd5 19. ♗c8 ♖c8 20. ♗d2 не може 20... ♖c7?, по-

ради 21. ♗f7 ♗f7 22. ♖e6, и белите печелят.

19. ♗cd1 ♗c7 20. ♗g5



Двете страни вече определиха своите планове – белите усилват натиска, подготвяйки пешечна атака на царския фланг, а черните вземат всички мерки за отразяване на заплахите още в техния зародиш.

20... ♖c8.

След 20... ♖d6 21. f4 h6 22. ♗h6 gh6 23. ♖h6 ♖b4! 24. ♖g5 ♗h8 25. ♗d5 ♗d5 26. ♖h5 ♗g7 27. ♖g4 ♗h8 28. ♖h3 ♗g7 29. ♖g3 ♗h7 30. ♗d3?! ♗f4! Черните спокойно поддържат равновесието. Но...”страх лозе пази”. С последния си ход Крамник показва, че неговата цел е да не допусне противникът му да “си разиграва коня”.

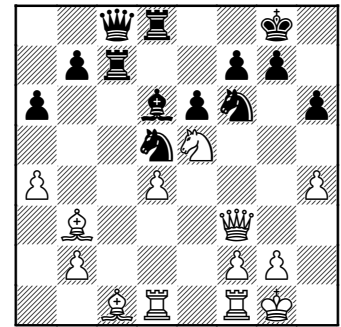
21. ♖f3 ♗d8 22. h4 h6?!

Неточност. В желанието си да отблъснат колкото се може по далече белия офицер, черните правят грешка, която можеше да има и по-тежки последици. Тук, за първи път от последните 10 хода Топалов се замисля по-продължително. Той има вече цял час повече време за мислене от своя противник. Доста сериозно преимущество, като се има предвид, че позицията още не се е определила.

23. ♗c1?!

Много повече проблеми на противника поставя 23. ♗d2, и сега на 23... ♗d6 (на 23... ♗b4?! следва 24. ♗b4 ♗b4 25. ♗f7! +/-), може да последва 24. g4! със силна атака у белите.

23... ♗b4 24. ♗f1 ♗d6



25. g3

Непоследователност. Белите се отказват от 25. g4!?, което им предоставя много повече шансове за активни действия. В този случай защитата на черните не е много лека. От тях се изисква хладнокръвие и прецизност. – 25... ♗e5 (25... ♗h7) 26. de5 ♗d7 27. g5 hg5 (но не 27... ♗e5, поради 28. ♖g3) 28. ♗g5 ♗e8 (28... ♗e5 29. ♖g3 f6 30. ♗f6 [30. ♗d5?! ♗d5 31. ♗f6 ♗d3!? =] 30... ♗f3!? 31. ♖f3 gf6 32. ♗d5 ♗g7 33. ♗h2 ed5 34. ♗d5 – с пешка повече у белите) 29. ♖g3 ♗h8!? (след 29... ♗e7 30. ♗e7 ♗e7 31. h5 ♗h8 32. ♗d4 позицията на белите е явно по-добра) 30. ♗d5 (слабо е 30. h5 ♗e5 31. ♖e5 f6 32. ♖g3 fg5 33. ♖g5 ♗f8 34. ♗d5 ♗f5 +/-) 30... ed5 31. ♗d5 ♗c5 32. ♗f1 ♗d5 33. ♗d5 ♖c6 34. ♗d6 ♖a4 и от черните трябва да бъдат още дълго нащрек. (анализи на А. Коротилъв) Тези варианти разбира се не са задължителни, но те показват богатите възможности на позицията.

25... b6 26. ♖e2 ♗e7 27. ♗fe1 ♗e5 28. de5 ♗d1 29. ♖d1 ♗fd5 30. ♗d2 ♗c5

Позицията се определи. Белите имат незначително, но трайно преимущество. Двойката офицери, могат да заработят и да проявят силата си, стига да получат такава възможност.

31. ♖g4 ♗f5 32. ♖e4 b5 33. h5

Много спорен ход. Заслужава ваше внимание 33. a5 с идея да се поддържа напрежението и на двата фланга.

31. ♖g4 ♟f5 32. ♜e4 b5 33. h5 ba4 34. ♜a4 ♞b5 35. ♝c1 ♞b7

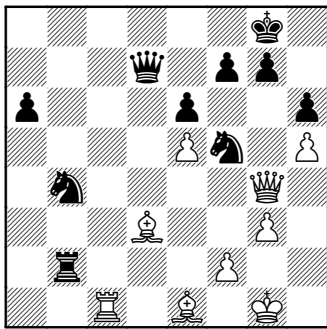
Крамник се защитава с “единствени компютърни ходове”. И това му позволява не само да поддържа равновесието, но и да води борбата по най-добрия начин.

36. ♙c2 ♟b6 37. ♖g4 ♞b2 38. ♙e4

В търсене на активни действия, белите жертваха пешка. Сега шансовете им на успех са свързани единствено с действията на царския фланг. Там обаче за сега не се вижда нищо форсирано. След 38. ♙c3 ♞b5 39. ♙f5 ef5 40. ♜f5 = подписването на примирието е само въпрос на време.

38... ♜d7 39. ♙e1 ♟d5 40. ♙d3 ♟b4!

“Компютърната” защита на Крамник се справи с всички проблеми. Контролните 40 хода са направени. Трудностите са зад гърба на черните. Белите са без пешка. Тук Топалов трябваше да оцени трезво възникналата позиция и да форсира равенството.



41. ♙f1?

След 41. ♙f5 ef5 42. ♜c4 a5 (42... ♟d5 43. ♜a6) 43. ♙c3 ♝c2 44. ♝c2 ♟c2 45. ♙a5 ♟d4 = Сега белите трябва да се борят за реми. Каква метаморфоза на борбата.

41... ♟d3 42. ♜d1!

Губи 42. ♞d1? поради 42... ♟e5 43. ♞d7 ♟g4 – +

42... ♟e5 43. ♜d7 ♟d7 44. ♝c8 ♟h7 45. ♝c7! ♞b1.

Към реми води варианта 45... ♟f6 46. ♞f7 ♞b1 47. ♙a5 ♟e4 (не е за предпочитане 47... ♟h5? Поради 48. g4 ♟g8 49. ♞a7 ♟fg3 50. ♟g2 ♟f1 51. gh5) 48. ♞d7 = и всички опити да се наруши динамичното равновесие се оказват неуспешни – 48... ♞a1 49. ♙b6 a5 50. ♟g2 a4 51. ♙c4! ♟f6 52. ♞a7 ♟h5 53. ♙e6 ♟h4 54. ♟h2 ♟f3 55. ♟g2 ♟h4.

46. ♞d7 ♞e1 47. ♞f7 a5 48. ♟g2 ♟g8 49. ♞a7 ♞e5. 50. g4

Макар и без пешка, Топалов продължава да търси пътища за активна игра.

50. ...♟d6 51. ♙d3 ♟f8 52. ♙g6 ♞d5 53. f3 e5 54. ♟f2 ♞d2 55. ♟e1 ♞d5 56. ♟e2 ♞b5 57. ♞d7 ♞d5 58. ♞a7 ♞b5 59. ♙d3 ♞d5 60. ♙g6. ½ : ½

Топалов отново не успя да използва белите фигури. За кой ли път в този мач, той получава по-перспективна позиция, но Крамник успява да се защити и да неутрализира своевременно всички заплахи. За да разчита на успех, може би Веско трябваше да търси борба в по-открити и остри позиции. След 7-та партия резултатът е 4:3 за Крамник. Мачът се развива по най-неприятния сценарий за българския шахматист. Психологическият натиск срещу него се усилва неимоверно много. Сега той е обвиняван затова, че не се е отказал от спечелената без борба точка. Съдниците му забравят, че не състезателите определят резултатите, а съдиите. Но какво да се прави. В случая по-важното е да се сипе полия върху един от най-скромните и етични шахматисти в света. той обаче се оказа мишена, защото търси правата си, защото е силен и побеждава. На 5 октомври, денят в който се игра 8-та партия, българските шахматисти излязоха с открито писмо в защита на Веселин Топалов.

Долу ръцете от световния шампион!

Ние сме дълбоко възмутени от безпрецедентната кампания водена срещу световния шампион Веселин Топалов. Тя започна месеци преди началото на мача с грозни обвинения срещу него и се усили буквално още от първите минути на двубоя, провеждан на руска земя. И всичко това в разрез с най-елементарните норми и в контраст с прословутото руско гостоприемство. Своята връхна точка тази нечистоплътна агресия достигна с вчерашното открито писмо на руските гротмайстори Пьотър Свидлер и Евгений Бареев. От каква морализаторска позиция се изказват тези господа, демонстративно настанили се в щаба на претендента? В какво вие господа обвинявате Топалов? В това ли, че той иска борбата да се води открито и честно пред погледа на всички?

Тук е мястото дебело да подчертаем, че всички решения на съдийския състав и Апелативния комитет са в абсолютна хармония с действията в момента правилници. Всичко останало е спекулация и празни приказки насочени към широката общественост, която не е запозната в подробности с шахматните правила и норми. Какви претенции има руската страна към първоначално избрания Апелативен комитет, членовете на който бяха в екипа на Президента на ФИДЕ Кирсан Илюмжинов, предложен от салата руска федерация и избран на редовните избори в Торино (Италия) през май тази година.

Ние призоваваме руските меди и онези руски шахматисти, които създадоха изкуственото напрежение около двубоя, да прекратят тази

тръсна кампания, за да може лачът за световната титла да завърши нормално.

№ 8 D47
Вл. Крамник – В. Топалов

1. d4 d5 2. c4 c6 3. ♘f3 ♗f6
4. ♗c3 e6. 5. e3 ♗bd7 6. ♖d3
dc4 7. ♖c4 b5 8. ♗e2. ♗b7 9. 0-0 b4!?

Топалов избира не особено популярно продължение, което води към остра игра. В партията Крамник – Каспаров, Москва, 1998 г. се играло 9...a6 10. e4 c5 11. d5 ed5 12. e5 ♗e4 13. ♗d5 ♗e5 14. ♗e5 ♗d5 15. ♗d5 ♗d5 16. ♗d1 ♗d8 17. ♗f3 f5 18. ♗e3 ♗e7 19. ♗d3 c4 20. ♗f4 ♗f7 и т.н.

10. ♗a4 c5?!

Черните се стремят да насочат играта към не особено известна позиция

11. dc5 ♗c5 12. ♗b5.

Другите възможности за белите тук са: 12. ♗c5 ♗c5 13. ♗b5 ♗e7 14. ♗e2 ♗b6 15. ♗d2 ♗b8 16. ♗d4 a6 17. ♗c4 ♗e4 18. ♗e1 ♗f8 19. a3 ba3 20. ba3 ♗d6 (Хяртарсон – Стефансон, Исландия, 1999 г.), или 12. ♗d2 ♗cd7 13. ♗d4 ♗d6 14. ♗b5 ♗e7 15. ♗e1 a6 (15... ♗a5!?) 16. ♗d4 ♗b6 17. ♗b6 ♗b6 18. a3 ba3 19. ♗a5 ♗a7 20. ♗b4! (Лпутян – Грабарчик, 2001 г.)

12... ♗cd7 13. ♗e5 ♗c7 14. ♗d4.

Твърде интересно се е развила борбата в партията Шинкевич – Сомкин, Бор 2000 г. 14. ♗d7!? ♗d7 15. e4 ♗d8 16. ♗g5 f6 17. ♗e3 ♗e5 18. ♗e2 ♗d6 19. f4 ♗e4 20. ♗ad1 a6 21. ♗c4 ♗b8 22. f5 ♗e5 23. ♗h5 g6 24. ♗h3 ♗g2 25. ♗g2 ♗e3 26. ♗h1 ♗e5 27. ♗d8 ♗d8 28. ♗b7 ♗d6 29. fe6 f5 30. e7 ♗e8 31. ♗c8 ♗e7 32. ♗e6 ♗f8 33. ♗f6 ♗e8 34. ♗h8 ♗d7 35. ♗h7 ♗c6 36. ♗g8 ♗e4 37. ♗g1 ♗g4 ½ : ½

14... ♗d8 15. ♗d2.

След 15. ♗a7 ♗d6 16. f4 (към преимущество на черните води варианта – 16. ♗d7 ♗h2 17.

♗h1 ♗g2 18. ♗g2 ♗a7 19. ♗f6 ♗e7) 16... 0-0 черните имат инициативата..

15... ♗a5.

Нов ход на Топалов. По-рано тук се играеше 15... a6 16. ♗fc1 ♗a5 17. ♗c6 ♗c6 18. ♗c6 ♗a4 19. ♗d8 ♗d8 20. a3 ♗b5 21. ab4 ♗d5 (Цветкович – Багиров, Югославия, 1974 г.)

16. ♗c6 ♗e7.

Другата възможност за черните тук е свързана с варианта 16... ♗c6 17. ♗c6 ♗a4 18. ♗d8 ♗d8 (18... ♗c5 19. ♗c4 ♗d8 20. a3!) 19. a3 ♗c6 20. ab4 ♗d6 21. ♗a7 ♗e7 22. ♗c1 ♗d5 23. ♗d5 ed5 24. ♗c6 ♗b8 25. ♗c3 ♗e8 и шансовете на черните не са за пренебрегване.

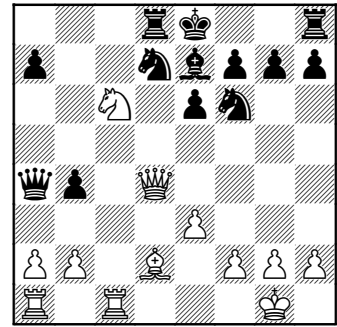
17. ♗fc1

Играта на белите е нарисувана. Или 17. b3 0-0 18. ♗d7 ♗d7 19. ♗d7 ♗c6 (но не 19... ♗b5 20. ♗ac5; Към неприятен ендшпил за черните, без пешка води продължението: 19... e5 20. ♗e5 ♗e5 21. ♗e5 ♗d2 22. ♗c4 ♗d5) 20. ♗e5 ♗e5 21. ♗e5 ♗a4 22. ♗b4 ♗b4 23. ba4 ♗c3 24. ♗c6 ♗a1 25. ♗d8 ♗d8 26. ♗a1 ♗d3 27. с равенство. (анализ на С. Шипов)

17... ♗c6.

Топалов се стреми да изостри максимално позицията.

18. ♗c6 ♗a4.



19. ♗d8

Крамник не устоява на изкушението да получи топ за два коня. Това негово решение обаче е неточно. Заслужаваше внимание 19. b3! на което черните трябва да играят 19... ♗a6! Не е добре 19... ♗b5 поради 20. ♗a7! ♗c5 (20... ♗c8 21. ♗d4 ♗b8 22. ♗c8 ♗c8 23. ♗c1 ♗c5 24. ♗b4 ♗d7 25. ♗c5 ♗c5 26. ♗a4 +/-) 21. ♗c7 ♗a8 (и сега черните трябва да избират между 21... ♗b6 22. ♗b7 0-0 23. ♗b4 ♗fe8 24. a4 ♗d5 25. ♗d8, и 21... ♗b6 22. ♗b6 ♗b6 23. ♗d8 ♗d8 24. ♗b4 и в двата случая с преимущество за белите) 22. ♗c5! ♗c5 23. ♗b4 ♗d5 (23... ♗b6 24. ♗d6 ♗g8 [24... ♗d5 25. e4] 25.



Крамник води в резултата и има предимството на белите фигури...

♞d1) 24. ♞c1! ♞b5 (със заплаха ♜c6-e7! с последващо ♞c8 и мат) 25. ♞d6 ♜g8 26. ♞d1 ♞b7 27. a4 ♞c8 (27... ♞a6? 28. ♞f8!) 28. ♜e5 ♞a6 29. ♞d7 ♞d7 30. ♜d7 ♜e7 31. ♜c5 с две свързани проходни пешки за качество и инициатива. След 19... ♞a6 20. ♞b4 ♜b6 (слабо е както 20... e5 21. ♞d2 ♜e4 22. ♞c2 ♞b4 23. ♞e4 ♞e7 24. ♜d8 ♞d8 25. ♞d1; така също и 20... ♞b4? 21. ♞b4 ♜d5 22. ♞d6) 21. ♜d8 ♞d8 22. e4 с достатъчна компенсация за пожертввания материал (анализи на А. Коротильов)

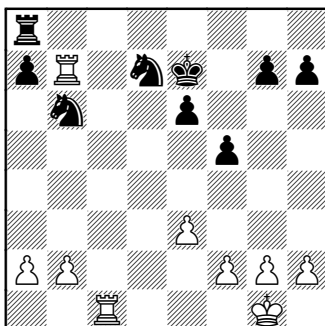
19... ♞d8 20. ♞b4. 20... ♞b4 21. ♞b4 ♜d5 22. ♞d6 f5 23. ♞c8 ♜5b6 24. ♞c6 ♞e7. 25. ♞d1 ♜f7 26. ♞c7 ♞a8 27. ♞b7 ♜e8

В мителшпилната маневрена борба белите се стремят към размени и преминаване към ендшпил, докато черните консолидират позицията си, активизират фигурите и изчакват удобния момент за преминаване в настъпление. В тази част проличава голямото майсторство на световния шампион.

28. ♞e7.

Крамник следва своя план – да разменя повече фигури. Опитът за активна игра на дамския фланг посредством – 28. b4 се парира леко – 28...a5! 29. b5 ♞c8 30. ♞e7 ♜e7 31. ♞a7 a4 и черните започват да диктуват събитията .. Другият възможен план – 28. ♜f1 a5 29. ♜e2 a4! (29... ♞c8 30. ♞c7) 30. ♞e7 (30. h3 ♞c8!) 30... ♜e7 31. ♞c1 g5 32. ♞c6 ♜d5 – води до позиции сходни с тези възникнали в партията.

28... ♜e7 29. ♞c1



29...a5!

Много силен ход. Топалов ликвидира и последните надежди на белите за активни действия.

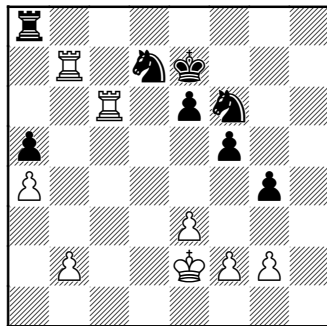
30. ♞c6 ♜d5 31. h4 h6 32. a4.

Много отговорно решени на Крамник. След този ход белите имат само една цел – да не позволят на своя противник да получи решаващо преимущество. Този ход обаче не решава техните проблеми. Към интересни усложнения води продължението 32. h5!? ♜5f6 (не е добре 32... a4 33. ♜f1 ♜5f6 34. ♞cc7 ♞d8 35. ♞c4 ♜h5 36. ♞a4 ♜hf6 37. ♞aa7) 33. ♞cc7 ♞a6 34. ♜f1 ♞d6 35. ♞b5 a4 36. ♞a7 ♞c6 37. ♞a4 ♞c1 38. ♜e2 ♞c2 39. ♜e1 ♜h5 и т.н.

32... g5! 33. hg5 hg5 34. ♜f1 g4.

Топалов действа много енергично. Черните пешки неудържимо се движат напред.

35. ♜e2 ♜5f6.



36. b3?!

Много отговорно решение. Белите нямат ясен план на действие. Крамник чувства, че позицията му вдъхва много опасения и се готви на “окопна” защита. Тук заслужаваше внимание 36. ♞cc7 ♜d6 37. ♞a7 ♞b8 38. ♞cb7 ♞b7 39. ♞b7 ♜c5 40. ♞b5 ♜a4 41. ♞a5 ♜b2 с не лоши шансове за спасение.

След ходът в партията положението на белите става критично.

36... ♜e8.

След 36... ♞h8 37. b4 ab4 38. a5 g3 39. f4 ♞h1 40. a6 ♞a1 41. a7, белите се спасяват..

37. f3?

Крамник се стреми да размени още пешки, с надеждата да облекчи защитата си. Но този ход го води бързо към гибел. По-упорито изглежда 37. ♞c1 g3!? (37... ♜d6 38. ♞bc7 ♞b8 39. ♞h1!) 38. fg3 (38. f4 ♜d6 +/-) 38... ♜ef6 39. ♞cc7 ♜d6 40. ♞a7 ♞g8 41. ♞c4 ♞g3 42. ♜f2 ♞g8 43. ♞a5 ♜g4 44. ♜e2 със съпротива

37... g3!

Този ход разкрива агресивните намерения на Топалов. Ако до този момент някой се е съмнявал, сега вече всичко става ясно – черните играят на победа. След размяната на “f3” ремито е неизбежно.

38. ♞c1?! ♜ef6! 39. f4.

Позицията на белите е тежка. Не спасява и 39. ♞d1 ♞h8 40. f4 ♜d5

a) 41. ♜f3 ♞c8! 42. ♞b5 ♞c3 43. ♞e1 (43. ♞bd5 ed5 44. ♞d5 ♞c5!, - +;) 43... ♜c5 - +;

b) 41. ♞d4 ♜d6 42. ♞a7 ♜c5 43. ♞c4 ♜e4 44. ♞a5 ♞h1 45. ♞a6 ♜e7 46. ♞cc6 ♞g1 47. ♞e6 ♜f8! 48. ♞ec6 ♞g2, - +.

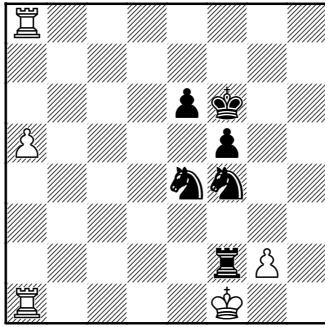
39... ♜d6 40. ♜f3 ♜d5 41. ♜g3?

Последна грешка в загубена вече позиция. И все пак поголеми надежди на съпротива дава 41. ♞b5 ♜7f6 42. ♞cc5 ♞h8 43. ♞c1 (43. ♞a5 ♞h1 44. ♞c4 ♞f1- +) 43... ♜e4 44. ♞a5 ♜dc3! 45. ♞a6 (45. ♞a7 ♜d2 46. ♜g3 ♜ce4#; 45. ♞c2 ♞h1 - +) 45... ♜d5 (а не 45... ♜e7 46. ♞a7 ♜f6? 47. ♞d7) 46. ♞a5 ♜c6 с ясен край.

41... ♜c5!

Още един много силен ход на Топалов. Останалото е въпрос на време и техника.

42. ♞g7 ♞b8 43. ♞a7 ♞g8 44. ♜f3 ♜e4. 45. ♞a6 ♜e7 46. ♞a5 ♞g3 47. ♜e2 ♞e3 48. ♜f1 ♞b3 49. ♞a7 ♜f6 50. ♞a8 ♜f4 51. ♞a1 ♞b2. 52. a5 ♞f2



Белите са на колене **0:1**

С тази си победа В. Топалов успя да изравни резултата и да получи важно психологическо преимущество. На Крамник не остана нищо друго освен да "плаче" за получената служебна нула и да плаши К. Илюмжинов със съда в Лозана. Независимо, че мачът продължаваше, нервното напрежение около него не бе спаднало. Дори президентът на Русия В. Путин, на няколко пъти е звънял на президента на Калмикия и президент на ФИДЕ К. Илюмжинов, да се интересува какво става "с тоалетните".

На 6 октомври 2006 г. министър-председателят на Република България Сергей Станишев изпраща писмо до К. Илюмжинов с надеждата домакините да направят всичко възможно, мачът да продължи в нормални условия в съответствие с феър плей.

№ 9 D12

В. Топалов – Вл. Крамник

1.d4 d5 2.c4 c6 3.♟f3 ♞f6 4.e3!? ♟f5 5.♞c3 e6 6.♞h4 ♟g6 7.♞g6 hg6 8.a3!?

С този ход белите насочват играта в ново русло. Тук за белите са използвани редица продължения. Ето някои от тях: 8.g3 ♞bd7 9.♟g2 (или 9.♟d2 ♟e7 10.♟c1 (Топалов – Вальехо, рапид, Монако 2005 г.) 9...dc4 10.♟e2 ♞b6!? 11.0-0 ♟b4!? 12.a3 ♟a5 N = (Пономарев – Широу,

РЕПУБЛИКА БЪЛГАРИЯ
Министър-председател

До
Г-н Кирсан Илюмжинов
Президент на ФИДЕ
Елиста, Република Калмикия

Уважаеми господин Илюмжинов,

С неотслабващ интерес продължавам да следя развитието на шахматния двубой между двамата знаменити шахматисти – Веселин Топалов и Владимир Крамник. Благодаря Ви за отличните условия, които сте осигурили за провеждане на тази среща от световен мащаб.

Щастлив съм, че тя се радва на подобаващ интерес, а това винаги е в полза както на съревнованието и на Световната шахматна организация, така и на престижа на най-горещата игра. Не са тайна и положителните страни, които допринася двубой на подобно равнище за нациите, чиито представители мерят сили зад шахматната дъска, а също така и за страната – домакин на събитието.

Всички ние осъзнаваме важноста на това противоборство – съревнование на големи умове. Аз бих желал да подчертая, че каквото и да е напрежение, свързано с претенциите на всяка от страните, и оказването на каквото и да е влияние върху участниците не е в полза на никого. Напрежение от този род вреди на принципите на fair play и поражда съмнение в искреността на двамата участника. Аз съм твърд привърженик на идеята, че политическата игра не може и не трябва да замени играта на шахматната дъска. Ето защо, приветствам Вашите лични усилия, насочени към успешното завършване на двубоя и искрено се надявам, че ще бъдат изиграни всички партии от мача между Веселин Топалов и Владимир Крамник. Те заслужават вниманието на световната общественост, но не трябва да хвърлят сянка върху тази гореща игра и да поставят под съмнение професионализма на участниците.

Бих желал да ви уверя, че високо оценявам Вашия принос в осъществяване на коректния двубой, подчинен на принципите на честната игра. Надявам се, че Вашите усилия ще бъдат оценени по достоинство от всички страни, които участват в това интелектуално противоборство. Аз вярвам преди всичко, че благодарение на Вашите усилия, то ще остане такова и ще победи по-добрият от участниците.

Желая Ви успехи!

София,
6 октомври 2006 г.
Сергей Станишев

Форос 2006 г.); 8.♟d2 ♞bd7 9.♟c1 (9.♟b3 ♟c8!? 10.g3 ♟e7 11.♟c1 ♞b6 12.cd5 ed5 13.♟g2 ♞c4 14.♟c2 ♟d7=, Дроздовский – Савченко, Одеса 2006 г.; 9.g3 ♟d6!, (Иванчук – Чепаринов, Ханты-Мансийск 2005 г.)

8...♞bd7 9.g3 ♞ ♟e7 10.f4!?

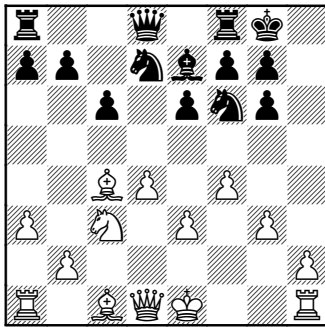
Тази дебютна идея е разработена от Франсиско Вальехо – един от секундантите на Топалов в този мач – белите получават пространствено преимущество, ограничат възможностите на черните за активна игра в центъра и превеждат борбата в непозната за противника позиция.

10...dc4.

На 10...♟c7 или 10...0-0 може да последва 11.c5 с блокада на центъра. Черните са обречени на продължителна не лека защита. На предложеното от А. Девяткин. 10...♞h5 (с натиск върху пешката g3). Е възможно – 11.cd5 (11.♟g2 dc4!? 12.♟e2; 11.♟f3) 11...♞g3 12.hg3 ♞h1 13.de6 с компенсация за жертваното качество. Не е добре 10...♞e4 11.♞e4 de4 и черните имат проблеми.

11.♟c4 0-0?!

Попаднал в неясна позиция, Крамник играе неуверено. Към тежка позиция за черните води продължението – 11...c5?! 12.d5! ed5 (12...♞b6 13.♟b5) 13.♞d5+/-; На 11...a6 може да последва – 12.e4 b5 13.♟e2 c5 14.e5 cd4!? 15.ef6 ♞f6.+ -. Заслужава внимание предложеното от С. Шипов 11...♟c7!?! с идея да се направи дълга рокада. Сега 12.e4 черните могат да продължат с 12...♟d8!? 13.e5 (13.♟e3 c5!?) 13...♞d5 14.♞d5 cd5 надявайки са да разрешат дебютните си проблеми. Към сложна и неясна позиция води вариантът – 11...♞b6!? 12.♟e2 c5 13.dc5 (13.♟b5 ♟f8!) 13...♟d1 14.♞d1 ♟c5 15.b4 ♟d6 16.♟f3 ♟c8!? 17.♟b7 ♟c2. и за жертваната пешка черните фигури оживяват.



12.e4!

Белите имат много силен пешечен център и пълна свобода за действията на фигури-те си. От черните се изискват много точни действия, за да не попаднат в стеснена и напълно безперспективна пози-ция.

12...b5!?

След 12...c5?! 13.e5! ♖e8 (13...cd4 14.ef6 ♜f6 15.♗e2!) 14.d5 ♗b6 15.♙a2 15...ed5 16.♗d5 +/- преимуществото на белите се вижда с невъоръжено око. Едва ли е добро 12...♙c7 13.e5! ♗d5, на което може да последва 14.♗d5 cd5 15.♙d3 ♙b6 16.♙e3 ♙b2 17.h4 ♙a3 (или 17...♙fc8 18.h5 g5 19.♙b1) 18.♜f1! (но не 18.h5?? ♙g2! 19.♙g1 ♙b4! -) и черните трудно биха удържали нарастващия натиск на белите. Тук заслужава внимание следния вариант: 12...♙c8!? 13. ♙e2!? [13. 0-0 c5! (14. e5? cd4 15.ef6 ♜f6!) 14.d5 ♗b6 15.♙a2 ed5 16.e5! ♗e4 17.♗d5 c4! 18.♗e7 ♙e7] 13...c5 14.e5 cd4 15.♙d4!? ♙c5 16.♙d3 ♗d5 17.♗d5 ed5 18.b4 ♙b6 с с повече шансове за успешна защита. Според В. Топалов най-добри шансове за защита дава 12...♗b6.

13.♙e2! b4. 14.ab4 ♙b4 15.♙f3.

И в тази партия Топалов играе бързо и не дава възможност на противника си да посещава често любимата си тоалетна. Това дава отражение на играта му. До този момент белите са употребили 13 минути за об-

мисляне на ходовете си, а черните 43!

15...♙b6?

Сериозна грешка. Този ход показва, че Крамник не оценява реално възникналата позиция и не успява да организира защитата си. Тук за черните беше почти задължително 15...c5!, след което белите могат да избират между няколко въз-

можности:
1) 16.♙e3 ♗b6 17.♙f2! (17.♙d3 cd4 18.♙d4 ♙e7!; 18.♙d4 ♙c5 19.♗e2 e5! 20.fe5 ♗fd7) 17...♗c4! (17...cd4 18.♙d4+/- ♙d4 19.♙d4 ♙ad8 20.0-0-0!; 18...♙e7 19.e5! ♗fd5 20.0-0 ♙c3 21.bc3 ♙ac8 22.♙d5!?) и в двата случая с отлична игра за белите) 18.♙e2 (18.♙b3 ♗a5 19.♙a4 ♗c4 20.0-0-0 с двустра игра) 18...cd4 19.♙c4 dc3 20.bc3 (20.♙b4? ♙d2 21.♜f1 cb2!, - +) 20...♙a5! =; (анализ на М. Голубев)

2) 16.e5 cd4 17.♙d4 ♗d5 18.♙d5 ♙c5+/- 19.♙d3 [не е добро 19.♙e4 ed5 20.♗d5 поради 20...♗f6!! и след почти задължителното 21.♗f6 gf6= черните решават всичките си проблеми (М. Голубев)] 19...ed5 20.♙d5! (20.♜f1 g5!?) 20...♙e8 с достатъчна компенсация (В. Топалов).

16.0-0!

Топалов играе бързо и точно. Позицията на черните вече е трудно защитима.

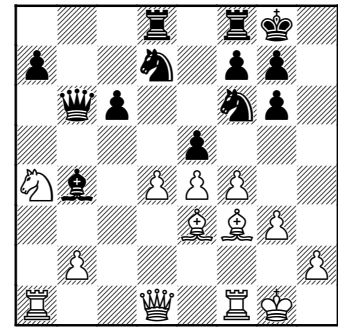
16...e5

Или 16...c5 17.e5 ♗d5 (17...♙c3 18.bc3 ♗d5 19.c4 ♗c3 20.♙d3 cd4 21.♙a8 ♙a8 22.♙e3! de3 23.♙c3 e2 24.♙f2 + -;) 18.♗d5 ed5 19.♙e3, и черните са загубени.

17.♙e3! ♙ad8

Или 17...ed4 18.♗a4! (но не 18.♙d4? ♙c5, и черните успяват да разменят чернополите офицери). След 17...ef4 белите имат богат избор от добри продължения – 18.gf4, 18.♙f4 и 18.♗a4.

18.♗a4



Позицията на черните е загубена. Това признава сам и В. Крамник на пресконференцията след партията. Тук той даже е обмислял дали да не прекрати но-нататъшната безсмислена съпротива.

18...♙b8 19.♙c2! ef4. (19...ed4 20.♙d4 ♗b6- +) 20.♙f4 ♙b7 21.♙ad1!? ♙fe8 22.♙g5 ♙e7 23.♜h1!

Слабо е 23.♙f2? поради 23...♗e4! 24.♙e4 ♙g5 25.♙c6 ♙b4 и черните получават не лоши шансове на спасение. Последните от жертвата 26.♙f7 трудно могат да бъдат оценени под тиктакането на шахматния часовник. А и защо е нужно да се разглеждат такива варианти, когато има по-ясни и конкретни. Имайки спечелена позиция В. Топалов действа спокойно и хладнокръвно. Според него “избраното от белите продължение е най-прекият път към целта”

23...♗h7 24.♙e3!?

Тук заслужава внимание и 24.♙e7 ♙e7 25.e5, но Топалов не бърза да форсира събитията.

24...♙g5 25.♙g1! ♗hf8 26.h4 ♙e7 27.e5! ♗b8 28.♗c3 ♙b4 29.♙g2! ♙c8.

На 29...♗e6? решава 30.d5 cd5 31.♗d5+..

30.♙c1 ♙c3 (30...♗e6? 31.d5) 31.bc3! ♗e6 32.♙g4 ♙c7 33.♙cd1 ♗d7 34.♙a2 ♗b6 35.♙f3 ♗f8?

Последна грешка в загубена позиция. Тук можеше да се опита последния шанс за поупорита защита – 35...♙d7



Световният шампион заигра по шампионски

36.♖df1 (36.♗f7?! ♗f7 37.♙e6 ♘d5 38.♙f7 ♗f7; 36.c4!?) 36...♗c8! , или да се предизвикат усложнения – 35...c5!? 36.d5 ♘f8 37.d6 ♗b7,
36.♖df1! ♗e7 37.♙e3! ♘h7 38.♗f7! ♘d5 (38..♗f7 39.♗f7 ♗f7 40.♙e6+-) 39.♗f3. 1:0

Отлична победа на В. Топалов постигната в характерния за него стил. За първи път в мача той повежда в резултата – 5:4. Настъпилото временно затишие отново е нарушено от неистовите кръсъци на “поддържниците на Крамник”. Отново заваляха протести за отмяна на служебната точка на Топалов; нападки срещу него и неговия щаб. Далеч съм от мисълта, че те са оказали решаващо влияние върху играта на българския гросмайстор, но при всички положения са дали отражение. Недружелюбното отношение на организаторите вече се вижда и с невъоръжено око.

№10 E08

Вл. Крамник – В. Топалов

1.d4 ♘f6 2.c4 e6 3.♘f3 d5 4.g3 ♙b4.

В 1-та и 3-та партии Топалов игра 4...dc4.

5.♙d2 ♙e7. 6.♙g2 0-0 7.0-0 c6. 8.♙f4!

Тук се играе и 8.♗c2, на което много популярно на последък за черните е 8...b6 9.♙f4 ♙a6!

8...♘bd7.

Другата възможност за черните, отстоявана от българския шахматист е: 8...b6 9.♘c3! ♙a6 10.cd5 cd5 11.♗c1 ♘c6 12.♘d5 ♗d5 13.♘e5 ♘d4 14.♙d5 ♘e2 15.♗e2 ♙e2 16. ♙a8 ♗a8 17.♗fe1 ♙b5 18.♗c2 ♘d5 19.♗ec1. Възникналата позиция е известна от партиите Пономарьов – Топалов, София, 2005 г. и Крамник – Топалов, Дортмунд ,2005 г. завършили с поражения за черните. Странно решение на световния шампион да избере този вариант, от който няма най-добри спомени. Такова решение не може да бъде случайно. Явно щабът му е подготвил поредната изненада за противника.

9.♗c2. a5!?

Рядко срещано продължение, въведено в практиката от бившия световен шампион Б. Спаски през 1982 г. Най-популярно тук е 9... b6.

10.♗d1

На 10.♘bd2 следва 10...♘h5!? 11. ♙e3 f5 ; а на 10.♘c3 – 10...dc4! и в двата случая с добра игра за черните

10...♘h5

Другата възможност за черните тук е: 10...a4 11.♘e5 (11.♘bd2!?!; 11.c5!?) 11...♗a5 12.♘c3 (12.♘d2 ♘e5 13.♙e5 ♘g4! = У. Андерсон – Б. Спаски, Торино, 1982,) 12...♗a6! 13.♗ac1!? dc4 14.♘e4 a3 15.♘c4 ab2 16.♗b1 (А. Белявский – Эйнгорн, първенство на СССР 1990 г.)

11.♙c1 b5.

В партията Марин – Погорелов, Барселона 1993/94 черните играли 11...♘hf6 но след 12.♘bd2 b5 13.c5!, позицията на белите е за предпочитане, тъй като на царския фланг те имат добри възможности за организиране на активни действия. В коментарите си към

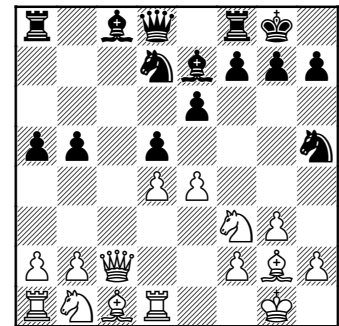
тази партия М. Марин предлага 11...f5 с идея 12.b3 ♘hf6 13.♙a3 ♙b4.

12.cd5 N.

Новинка. След 12.c5 f5! Черните нямат проблеми. Партията Рахман – Гем Магами, Доха 2003 г. след – 13.♘c3 g5 14.a3 ♙f6 15.♗d2 h6 16.h4 g4 17.♗h6 gf3 18.♗h5 fg2 19.♗g6 завършила реми. (19...♙g7?! 20.♗e6); На 12.e4 може да последва 12...bc4! 13.e5 f5 (или 13...f6)

12...cd5 13.e4!

В тази партия Крамник играе много точно. Опитът на Топалов да го изненада в дебюта се оказа не особено сполучлив. Белите насочват борбата в позиции за тях позиции, които им гарантират неголямо, но трайно преимущество.



13...de4.

Ход изигран от черните без замисляне. Но можеше да се помисли върху продължението 13...♘hf6 – след което белите трябва да намерят най-точния план за развитие на инициативата. А това не е никак просто. 14.♘e5!? Продълженията 14.♘c3?! b4!; 14.e5!? ♘e4 и 14.♘bd2 de4! 15.♘e4 ♙b7= водят до равенство. И след 14.ed5 ♘d5 15.♘c3 ♘c3 16.bc3 ♙b7 черните не могат да бъдат недоволни от възникналата позиция. Остава 14.♘e5!? ♙b7 15.♘d7! ♗d7 (15...♘d7 16.ed5! с инициатива у черните) 16.e5 със сложна игра.

14.♗e4 ♗b8 15.♗e2!

Точен ход, много по-добър от 15.♘e5 ♘hf6!?! (15...♙b7!?)

16. ♖e2 ♗hf6 17. ♘b7 ♖b7 18. ♗c6 ♖e8; не може 15... ♗e5? поради 16. ♖e5+- с двоен удар на b8 и h5) 16. ♖e2 ♗e5 17. de5 ♗d5 =.

15... ♗hf6.

Интересно е 15... ♘b7!? 16. d5!? (16. ♗e5 – 15. ♗e5 ♘b7 16. ♖e2) 16... ♗d5!? (след 16... ed5 белите имат инициатива за жертваната пешка) 17. ♗d4! – и белите печелят материал, но възникналата позиция не може да бъде оценена еднозначно. 17... ♗hf6 (или, 17... ♗g2!? 18. ♗g2 ♗hf6 19. ♗c6 ♖e8 20. ♗b8 ♖b8) 18. ♗d5 ♗d5 19. ♗e6!? (19. ♗c6 ♖c7! 20. ♗b8 ♖b8) 19... fe6 20. ♖e6 ♖f7 21. ♖d5 ♖b6 (анализ на Ноткин).

16. ♗f4! ♖b6 17. ♗e5!

Компютърна игра на Крамник. Всички негови ходове съвпадат с първа линия на компютърната програма. Трудно може да се каже нещо когато е налице почти абсолютно съвършенство. Черните се опитват да поддържат равновесието, но явно е, че с всеки изминат ход това все по-трудно им се отдава. Тук 17. ♗c3 среща енергичното 17... ♗a6!

17... ♗d5!

Топалов се защитава по най-добрия начин. Другите възможности не са за предпочитане: а) 17... ♘b7?! 18. ♘b7 ♖b7 19. ♗c6 ♖e8 20. ♗c3! (20. ♗a5); б) 17... ♗e5?! 18. de5 ♗d5 19. ♗e3! ♖b7 (19... ♖b8 20. ♗d5 ed5 21. ♗c3+/-) 20. ♗c3! ♗c3 21. bc3 ♖e8 (21... ♗d7 22. ♗c6!+/-; 21... ♖c7 22. ♘b7 ♘b7?! 23. ♖b5) 22. ♖db1!+/- ; в) 17... ♗a6?! 18. ♗c6! ♖e8, с богат избор за белите. – 19. b4!? (19. d5 b4!; 19. ♗c7 ♖c6! 20. ♗c6 ♖c8 21. ♗d7 ♖d7 22. ♗a5 ♘b7) 19... ab4 20. d5 с инициатива. d) Но може да се помисли върху 17... ♗b8!? 18. ♗c3 (не е опасно за черните 18. d5 ♗d5 19. ♗d5 ed5) 18... ♗a6.

18. ♗d5! ed5.

[18... ♗e5 19. ♗g2!? (По-слабо е 19. de5 ed5, и сега на 20. ♗e3 черните могат да избират меж-

ду 20... ♖b7, и 20... ♖e6, – а в случай на 20. ♗c3 е възможно 20... d4!? 21. ♗e3, или 21... de3!? 22. ♖d8 e2, (Загребельний)]

19. ♗c3 ♗f6!?

Топалов остава верен на своя стил. Черните жертват пешка за инициатива. Заслужава внимание предложеното от С. Шипов 19... ♘b7!? 20. ♗b5 a4 (Шипов) 21. ♗c3 ♗e5!? 22. ♗e5 ♖d7 и 19... ♗b8!? 20. ♗b5 f6! 21. ♗f3 (21. ♗g6? hg6 22. ♗c7 ♖e6!; 21. ♗c6 ♖c6! 22. ♘b8 ♗f5!?) 21... ♗a6 22. a4 ♘b4 (22... ♖d7 23. ♖ac1 ♘b5 24. ab5 ♖b7!) и в двата варианта с богата за черните позиция.

20. ♗b5 ♗a6 (20... a4 21. ♗c3! a3!?) 21. a4 ♗e4.

[21... ♘b4 22. ♖dc1!? ♖e8 23. ♖c2 (23. ♖c7 ♘b5 24. ab5 ♖b5 25. ♖c2) 23... ♘b5 24. ab5 ♖b5 25. ♖b5 ♖b5 26. ♗c6 (анализ на М. Ноткин)].

22. ♖dc1 ♖e8.

След 22... ♗g5!? 23. ♗g5 (23. ♗c6!?) 23... ♗g5, то белите запазват по-добри шансове посредством 24. ♖a3!? (към неясна позиция води продължението 24. ♖c6 ♖c6 25. ♗c6 ♖e8! с идея 26. ♖g4 ♗c8! – Шипов; или 24. ♗c6 ♖e8 25. ♖g4 ♖f6 26. ♗e5 h5!).

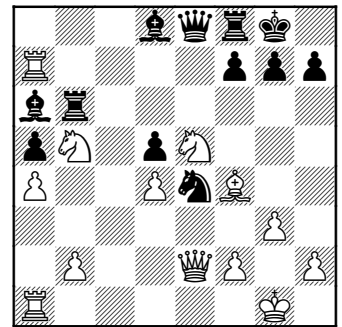
23. ♖c7!?

Другите възможности за белите тук са: 23. f3!? ♗g5! (23... ♗d6 24. ♖e1!; 24. ♖d2!?) 24. ♗d2 ♘b5! (24... ♗f6 25. ♗a5 ♘b5 26. ab5 ♖b5 27. ♖d1! ♗e5 28. de5 ♖h6 29. b3! +/-) 25. ab5 ♖b5 26. ♖b5 ♖b5 27. ♖a5 ♖b2 28. ♗g5 ♗g5 29. f4 ♗f6 30. ♖d5 h6, с приблизително равен ендшпил. 23. ♗c4!? ♖e6 (23... dc4 24. ♖e4; 23... ♖b5 24. ab5 ♘b5 25. ♗a5 ♘b4 26. ♖b5 ♖b5) 24. ♗e3!; 23. ♖c2!?

23... ♗d8! 24. ♖a7!

Най-точното. По-слабо е 24. ♖d7?! ♖e6! (но не 24... f6 25. ♖g4! g6 26. ♖h3 h5 27. ♖d8 ♖d8 28. ♗g6 (анализ на Деяткин); на 24... ♖e6 силно е 25. ♖a7 и играта е неясна: 25. ♖c2 (или:

25. ♖a7 ♘b5! 26. ♖b5 ♘b6; 25. ♖f3 ♘b5!? 26. ab5 ♘b6 27. ♖d5 ♗f6; 25... ♘b6!?) 25... ♘b6 (черните могат да спечелят качество за две пешки, посредством 25... ♘b5 26. ab5 ♘b6 27. ♖d5 ♗f6 28. ♖c5 ♘c5 29. ♖c5; едва ли е добро 25... ♖e5?! 26. ♖d8) 26. ♖d5 ♖a8! (С. Шипов) 27. ♖e4 f5. Не е за подценяване и ходът 24. ♖c2!?



24... f6?

Груба грешка на Топалов. След естественото продължение 24... ♘b5 25. ab5 ♖b5 (25... ♖b5? 26. ♗d7!+-) 26. ♖b5 ♖b5, белите имат инициативата, но позицията на черните съвсем не е загубена. В потвърждение на това са и анализите на М. Голубев. Ето част от тях::

а) 27. ♗d7 ♖e8 28. ♖e1 (на 28. ♖a8, черните имат добро възражение 28... ♖b2! 29. ♖e1 ♖b7 30. ♗c5 ♖be7 31. f3 ♗d6! =) 28... g5! (слабо е 28... f5?! 29. f3 ♗f6! 30. ♗f6 ♗f6 31. ♖c1 ♖b2 32. ♗e5! и белите имат всички основания да играят на победа) 29. ♗c1 g4! 30. ♖a8 ♗g7 31. h3 h5 с шансове за успешна защита;

б) 27. ♖a2

б1) 27... g5!? 28. ♗e3 f5!? С последващо 29. ♖a8 ♗c7!? 30. ♖f8 ♗f8 31. f3 ♖b3!? Със сложна игра;

б2) 27... ♘b6 28. ♖b7 ♗d6 29. ♖b6 ♖b6 30. ♗d7 ♖a6 31. ♗f8 ♗f8 32. ♗d6 ♖d6 33. ♖a5 ♖b6 34. ♖d5 ♖b2 и независимо че са без пешка черните имат всички шансове да спасят този ендшпил;

б3) 27... f6!? 28. ♗c6 ♘b6! 29. ♖b7 ♖f7! 30. ♖b8 ♖f8 31. ♗e7!?

♔f7. 32.♖c8 (или 32.♖b7 ♔e6 33.♖c6 ♖c8 34.♗a7 ♖a7 35.♖b5 ♗d4 36.♖aa5) 32...♖c8 33.♖c8 ♗d4 34.♖c2 ♖c5!? И в двата случая шансовете на спасение у черните са много повече отколкото тези на белите да спечелят.

25.♗d7!

С не по-малка сила е и ходът 25.♖g4.

25...♖f7 26.♗b6 ♖a7.

27.♗d5!+-.

Нима Топалов не е видял този ход?! Позицията на черните вече е загубена.

27...♖d7 28.♗dc3.

Но не 28.f3?! ♖d5 29.♖e4 ♗d7 30.♗d6 ♖d6 31.♗d6 поради 31...♗b7! (анализ на Емелин)

28...♖d4?!

Много по-точно е 28...♖e7

29.♖e1. (29.f3 ♗b6 30.♗g2!+-.) **29...f5 30.♖c2 ♖b4 31.♗d5?!** (31. f3!) **31...♖b5 32.ab5 ♖b5 33.♗c7 ♖c4.**

Не спасява и 33...♗c7 34.♖c7! ♖b2 35.♗d8 ♔f7 36.♗d7 ♔g6 (или 36...♔f6 37.♗e3!) 37.♖e8! ♔f6 38.♖e4 fe4 39.♖c6+-.

34.♗d1 [34.♖c4 ♗c4 35.♖a1 ♗f6 (35...g5 36.♖a5! gf4 37.♖a8) 36.♖a5 ♗b2 37.♖f5 + -] **34...♗c7 35.♗d7! h6** (35...♗f4 36.♖e8#) **36.♖c7 ♖b4 37.♖b8 ♖b8 38.♗b8 ♗d2 39.♖a1 g5 40.f4! ♗b3 41.♖a3 ♗c4 42.♗c7 g4 43.♗a5 1:0**

Играта на Топалов в тази партия е на границата на разочарованието. След като спечели две партии по ред в блестящ стил световният шампион трябваше да избере друга тактика в оставащите до края 3 партии. Още изборът на дебюта в тази 10-та партия, показва, че той няма никакво намерение "да пази резултата", се стреми към остра и безкомпромисна борба, в която да нанесе нов удар. Като замисъл това безспорно е добро и заслужава са-

мо аргументации, но като изпълнение – не. Грубата му грешка на 24-ия ход показва, че "в сметачната му машина" има проблеми. Толкова много грешки, колкото направи в този мач, той не е правил с години. Причините за тях трябва да се търсят на друго място.

С тази победа В. Крамник не само изравни резултата (5:5), но и се върна в мача. Психологическото преимущество вече беше на негова страна.

№ 11 D12

В. Топалов – В. Крамник

1.d4 d5 2.c4 c6 3.♗f3 ♗f6 4.e3 ♗f5 5.♗c3 e6 6.♗h4 ♗g6 7.♗g6 hg6 8.♖b1!?

В 9-та партия се игра – 8.a3!? ♗bd7 9.g3. Странно решение – защо Топалов сменя дебюта, който му донесе победа. Нима се страхува от домашна изненада на Крамник или той на свой ред е подготвил поредния сюрприз за руснака?

8...♗bd7 9.c5 a5 10.a3 e5 11.b4 ab4 12.ab4 ♖c7 13.f4!

Отлично решение на Топалов. Той отново се стреми към остра борба. Белите определят положението в центъра и се стремят да завоеват повече пространство. До този момент билитие са изрзходволи сомо 4 минути, а черните – 32.

13...ef4.

Тук е възможен и предложението от Пейн вариант 13...♗h5!? 14.fe5!? ♗g3 15.♖g1 (15.hg3!? ♖h1 16.e4 Ноткин) 15...♖h2 и т.н.

14.ef4 ♗e7.

В случай на 14...♗h5!?, белите могат да избират измежду двете сравнително добри възможности: а) 15.♖g4 ♗e7! (15...♗df6 16.♖f3 ♖e7 17.♗e2 ♗e4 18.0-0 f5 19.b5 ♗hf6 20.bc6 bc6 21.♖b6+/- Шипов) 16.♖h3

♖h6! 17.f5 g5 =, и b) 15.♖f3 f5 (15...♗e7 16.g4!?) 16.g4!? ♗hf6 17.g5 ♗e4 18.♗e4 – със сложна игра.

15.♗e2.

Или 15.♗d3!? ♗f8 16.♖f3 ♗e6 17.♗e2. След хода в текста черните имат богат избор.

15...♗f8!?

Другите възможни продължения тук не са по-добри за черните: 15...♗h5 16.0-0 f5 17.g4!? ♗f6 18. g5 ♗e4 19. ♗e4 fe4 (19...de4 20.d5!) 20. ♗g4 с голям позиционен превес у белите (Шипов); Или 15...♗e4?! 16.♗e4 de4 17.d5! ♗h4 18.♔f1 cd5 19.♖d5 0-0 20.g3+/- с подобра игра за белите (Емелин); 15...♗g8?! 16.0-0 f5 17.b5!? ♗gf6 18.♖c2 (Девяткин)

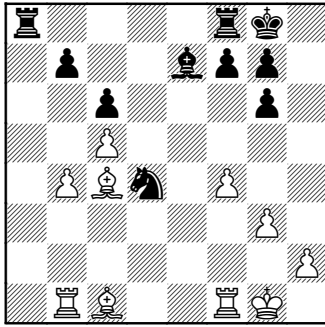
16.0-0 ♗e6 17.g3! ♖d7!

Черните вземат превантивни мерки против f4-f5. След 17...♖d8 18.♗e3! (Но не 18.b5 ♗e4 19.♗e4?! de4 и черните нямат проблеми) белите имат реални шансове постепенно да увеличават напрежението. А след 17...0-0 черните трябва непрекъснато да се съобразяват с пробива f4-f5.

18.♖d3!

Отново много прецизен ход на Топалов. На 18.♗f3 ♗e4 19.♗e4 de4 20.♗e4 е интересно 20...♗f6! (или 20...♖d4 21.♖d4 ♗d4 22.♗b2) 21.d5 ♗d4 22.♔h1 ♖a2 по аналогия на играното в партията. (Белов). Тук не е добре за белите 23.♗g2? поради 23...♖g2! 24.♔g2 ♖d5 25.♖f3 (или 25.♖f3 ♖a2!) 25...♖f5! 26.♗e3 ♖h3 27.♔g1 ♖h2 с атака; 18.b5? среща сериозно възражение – 18...♗c5! и в случай на 19.dc5? – ♗c5 20.♔g2 ♖h3 21.♔f3 ♖h5! 22.♔g2 ♖h2 23.♔f3 ♗h5! 24.♖e1 ♗g3 – +; Не могат да разчитат белите на преимущество и след 18.♗e3 ♗e4 19.♗e4 de4 20.♗c4 ♗c7!

18...♗e4 19.♗e4 de4 20.♖e4 ♖d4 21.♖d4 ♗d4 22.♗c4 0-0



Крамник успя да голяма степен да снесе напрежението в центъра и да преведе борбата в малко по-тежък мителшпил. Двойката офицери у белите им гарантира трайно владение на инициативата и възможности за комбинирана игра на двата фланга. При оценката на тази позиция не трябва да се изпуска от предвид и различните пешечни структури на двете страни и наличието на пешки на двата фланга.

23.♔g2. ♖a4. (23...♗fd8) **24.♗d1! ♗d8!**

24...♙c5?! се опровергава посредством 25.♙e3!+/- ♘e6 26.♙b3! ♗b4 27.♙c5 ♘c5 28.♙f7!, с печалба на качество (Загребельный). А на 24...♙f6 е неприятно 25.g4! (Девяткин).

25.♙e3 ♙f6!

Отново много точен ход на Крамник. Другите възможности за черните водят към по-неприятни за тях позиции. Например: 25...♙c5? 26.♙f7 ♘f7 27.bc5 ♖a2 28.♘h3 (или 28.♘f1). Сомнително е 25...♘c2?! 26.♗d8 ♘d8 27.♙f2 [27.♙d2?! с идея 27...♘a3 28.♖a1 ♙f6 29.♖a2?! ♘c4 30.♖a4 ♘d2 31.♖a8 ♘h7 32.♖b8 (Ноткин)] 27...♘b4 [27...♖b4? 28.♙b3!!+/- и черните губят материал; 27...♘a3 28.♙b3 ♘b1 29.♙a4+/-] 28.♗d1 (28.♙b3! ♖a7 29.♙f7 ♘f7 30.♖b4 g5! Емелин) 28...♘d5!? (или 28...♙f6 29.♗d7 ♘d5 30.♙d5 cd5 31.♖b7!? ♖c4 32.♗d7 d4 33.g4 ♘f8!) 29.♙d5 cd5 30.♗d5 ♙f6 31.♗d7 ♖b4 и т.н.

26.g4 ♘f8.

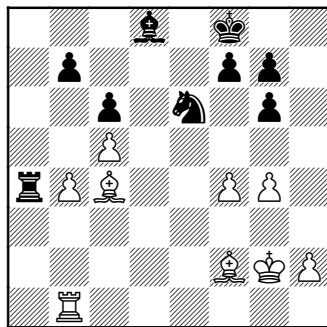
Другата възможност е

26...♖a3!? 27.♗d3 (27.♙d4 ♙d4! 27.♙f2 ♖c3! с контраигра) 27...♘c2!? (след 27...♗d3 28.♙d3 ♘f5!? 29.♙f5 gf5 възникващият ендшпил е по-приятен за белите) 28.♗d8 ♙d8 29.♙d2 с приблизително равни шансове.

Към неприятна за черните позиция води варианта 26...♘c2?! 27.♗d8 ♙d8 28.♙d2 ♖a3 29.♖b2 (или 29.♖c1 ♘e3 30.♙e3 ♖e3 31.♗d1) 29...♘e3 30.♙e3 ♖e3 31.♗d2.

27.♙f2. (27.g5 ♘f5! 28.♗d8 ♙d8) **27...♘e6.**

Слабо е 27...♘b5?! 28.♗d8 ♙d8 29.♗d1 ♙e7 30.♙e1! (30.♗d7 ♖b4 31.♖b7 ♖c4 32.♖b8 ♙d8 33.♗d8 ♘e7 и белите губят пешката "f4") 30...♘e8 31.g5!? (Шипов), **28.♗d8 ♙d8.**



29.f5

Този ход е оценен от почти всички коментатори като прибрзан. Явен е стремежът на Топалов да даде по-голям простор за действията на офицерите си, но черните разполагат с необходимия за защита ресурс.. След 29.♙e6 fe6 30.h4!? ♙c7 31.♘f3 черните нямат проблеми; Може би заслужаваше внимание варианта – 29.♘f3 ♙f6 30.g5! ♙c3 31.♙e6 fe6 32.b5 с идея 32...♙d2 33.bc6 bc6 34.♖b6.

На 29.♙e3 следва 29...♙f6!? (но не 29...♙c7?! поради 30.♘f3 ♖a3 31.♖b3 ♖b3 32.♙b3, и сега не може 32...♙f4? поради 33.♙f4 ♘d4 34.♙e4 ♘b3 35.♘d3. (Пейн).

29...g5 30.g5 ♘f4

Тук е възможно и 30...♘g5!?

31.♘f3 ♘h5! Крамник отново намира най-точната реплика.

Не е безопасно 31...♘d5?! 32.♙d5 cd5 33.b5!?

32.♖b3?!

Заслужаваше внимание 32.♗d1! ♙e7! 33.♙e1! с идея 33...♙c5 34.♗d7.

32...♙c7! 33.h4 ♘f6

Със серия от точни ходове, Крамник успя да организира по най-добрия начин защитата си и да неутрализира напълно не особено голямото но трайно, преимущество на своя противник.

34.♙d3. (34.♙d4 ♘d7 35.♘e4 ♙d8!? **34...♘d7!?** (34...♘d5 35.b5 ♖f4 36.♘e2 ♖a4) **35.♙e4?!**

Чувствайки, че изпуска преимущество си Топалов тръгва на неоправдан риск. "След този крайно неудачен ход, черните вече без какъвто и да е риск играят на победа" (В. Крамник) . Ако белите изкаха да продължат борбата, (няма съмнение, че Топалов се стреми към това) трябваше да се избира между 35.♙b1!? и 35.b5!?

35...♘e5 36.♘g2.(36.♘e3!? ♘g4 37.♘f3 ♖a2) **36...♖a2**

Ролите вече се размениха – Инициативата е у черните. Топалов трябва да демонстрира майсторството си в защита. В този мач, много рядко му се налагаше да бъде в такава роля

37.♙b1!? ♗d2 **38.♘f1!** На 38.♖a3?! е възможно 38...♘g4!? (38...♖b2 39.f6! gf6 40.♙f5 ♖b4 41.h5) 39.♖a2 ♘e3 40.♘f3 ♖a2 41.♙a2 ♘f5 с пешка повече у черните.

38...♘g4! 39.♙g1.

Най-точното. След 39.♙e1?! ♘h2!? 40.♘g1 ♖e2, белите имат проблеми – 41.♙g3 (41.♙f2 ♘g4 42.♙d4 ♙e5!) 41...♙g3 42.♖g3 ♖e1 43.♘h2 ♖b1 44.f6 (44.♖g4 ♖f1!) 44...♖b4! 45.fg7 ♘g8 и ако сега 46.h5? (46.♘h3 ♖c4! 47.♖g5 f6 48.♖g6 ♖c5 49.♘g4 b5 50.h5? ♖g5!+) възниква загубен за тях ендшпил – 46...♖h4 47.♖h3 ♖h3 48.♘h3 ♘g7 49.♘h4 ♘h6 50.♘g4 f6 51.♘f5 ♘h5 52.♘f6 ♘g4 53.♘e5 ♘f3 54.♘d6 ♘e4 55.♘c7 ♘d5+.

39...♙h2 40.♘e1!

Отново най- точния ход. Другите възможности са по-слаби: 40.♙h2?! ♚h2 41.b5 ♚h4; 40.♙d3? ♚b2.

40...♙d5. Острее и, вероятно, опаснее 40...♙g2!? 41.♙d4 ♙e5 42.♙e4!? (после 42...♙e5 ♚e5 43.f6 ♙g4!-/+) 42...♚h2 43.♙g1 ♚h4 44.b5 =/+

41.♙f2.

Много по-бързо към ремито води 41.♙h2!? ♚h2 42.♙d3! ♙d3 (42...♙f5?! 43.♙d8 ♚e7 44.♙f5 ♚d8 45.♚f2!; 42...♙e5?! 43.♚f2) 43.♙d3 ♚g4 (43...♚f3 44.♚f2 ♚h4 45.♚g3 g5 46.♚g4 f6 47.♙e4=) 44.♚e2=.

41...♚e7 42.h5!

Но не 42.♙d3?!, тъй като след 42...♙e5! 43.♚f1 ♚f2 44.♚f2 ♙f5, натискът на черните е доста неприятен, а до равенството е още много далече: 45.♚g2 ♙c7!? (45...♙e5!? 46.♙e3 ♚h5) 46.♙d7 ♚d7 47.♙f5 ♚d8

42...♚f2 43.♚f2 ♚f6 44.♚f3 ♙d4 45.b5!?

Другото продължение 45.♙e4 ♙c4 (45...♚e5 46.♙e3!) 46.♙d3 е по-рисковано. Белите разменят пешките на дамския фланг. Равенството вече е неизбежно.

45...♙c4 46.bc6 bc6 47.♙b6. [47.♙e4 ♙c5 48.♙b6]

47...♙c5 48.♙e4 ♚g5. [48...♙c7 49.♙c6 ♙c6 50.♙c6 ♚f5 51.♙e8=; или 48...♙c3 49.♚g4!? ♚e5 50.♙c6 ♙g3 51.♚h4 ♚f5 52.♙b2 ♙g4 53.♚h3 ♙e5 54.♙d7 ♚g5 55.♙g4 ♙b2 56.♙d1=] 49.♙c6 ♙a5 50.♙b6. [50.f6 gf6 51.h6 ♚h6 (51...f5 52.♙d3 ♙e5 53.h7 ♙a8 54.♙c5=) 52.♙f6 ♚g7 53.♙f5 ♙e5 f6 =] 50...♙a3 51.♚g2 ♙c7 52.♙b7.

След 52.f6 може да се премине към вариантите посочени към 50-ия ход. Последва още:

52...♙c3 53.♚f2 ♚h5 54.♙d5 f6 55.♚e2 ♚g4 56.♙e4 ♚f4 57.♙d3 ♙c5 58.♙b4 ♚g3 59.♙c4 ♙e5 60.♙e4 ♙a5 61.♙e3 ♚g2 62.♙e4 ♚h2 63.♙b3 ♙a2 64.♚d3 ♙f4 65.♚c4 ♙e2 66.♚d5 ½:½

№ 12 D12

В. Крамник – В. Топалов

1.d4 d5.2.c4 c6 3.♚f3 ♚f6

4.e3!? ♙f5 5.♚c3 e6 6.♚h4 ♙g6 7.♚g6 hg6 8.g3 ♚bd7 9.♙d2 ♙b4!?!N

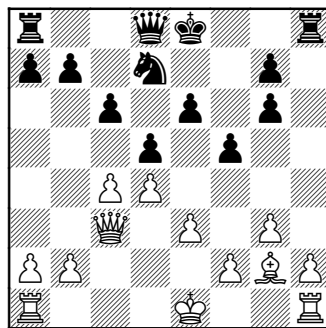
Нов ход на Крамник. Най-често срещаното продължение до този момент за черните тук е 9...♙e7.

10.♙b3 ♙c3 11.♙c3 ♚e4! 12.♙g2.

Към преимущество за черните води авантюристичното 12.♙b4?? ♙f6 13.f4 (13.♙c2 ♙f3+) 13...♚g3+. Или 12.♙b7? ♙b8 13.♙a7 (13.♙c6 ♙b2!! 14.♙b2 ♙a5 15.♚e2 ♙d2 16.♚f3 ♙f2 +) 13...♙f6! 14.f4 ♚g3.

12...♚c3 13.♙c3. И след 13.bc3 ♙b8!? с последващо ...b5 или ...♚b6 играта е равна. На 14.cd5 cd5 15.c4 ще последва 15...♙a5.

13...f5!?



И в последната, 12-та партия, Топалов остава верен на себе си. В играта му няма и помен от сдържаност. С последния си ход той той поема не малко доза риск.

14.0-0 ♙e7!?

Черните се стремят към изостряне на позицията. Към много по-спокойна игра води 14...♚f6. 15.cd5! ed5!?

След 15...cd5 инициативата е на страната на белите – 16.♙fc1!? (или 16.♙c7 ♚f6 17.♙fc1♙d8 с идея ...♚f7) 16...♚f6 17.♙a5.

16.b4!

Позицията на дамския фланг е характерна за много позиции от Дамски гамбит. С последния си ход белите започват “атаката на малцинството”,

при която техните 2 пешки атакуват (и много често с успех) четирите на противника. Черните трябва да действат много акуратно, тъй като възникването на слабости на този фланг е неизбежно.

16...♚f6 17.♙fc1.

Или 17.b5 cb5 18.♙b3!? ♙d7 19.♙fb1!? (19.♙ab1 a6 20.a4 ♚e4) 19...♙c8 (19...a6 20.a4!) 20.a4!? (Към неясна позиция води продължението 20.♙b5 ♙c1 21.♙c1 ♙b5 22.♙c8 ♚d7!? 23.♙h8 ♙b2!) 20...♚e4 21.♙b5 ♙c6 22.♙b2!? и позицията за белите е за предпочитане. Тук не може 22.♙b7?, поради 22...♙c1 23.♙f1 ♙b7 24.♙b7 ♙a1 25.♙b8 ♚e7 26.♙h8 ♚d2 и черните диктуват развоя на събитията

17...♚e4 18.♙b2 0-0 19.b5 ♙ac8.

Тук заслуживаше внимание варианта посочен от С. Шипов – 19...♙f6!? 20.♙ab1 g5 (20...♙e8 21.bc6 bc6 22.♙b7 ♙e6 23.♙c7! и сега не върви 23...♚f2? поради 24.♙b7! ♚h3 25.♚f1!+-) 21.bc6 bc6 22.♙b7 ♙e8 с не лоша контра игра у черните. Например: 23.♙c7 f4 24.♙b7 ♙g6! 25.♙a7 (или 25.♙e4 de4 26.♙a7 ♙af8) 25...♙a7 26.♙a7 ♚f2. Слабо е 19...cb5 20.♙b5 с явно преимущество за белите..

20.bc6.

Този ход показва, че белите не са склонни да поемат и най-малкия риск. А към такъв водеше продължението 20.a4!? съхранявайки напрежението. В този случай можеха да възникнат усложнения след 20...g5 (20...c5?! 21.dc5 ♙c5 22.♙c5 ♙c5 23.♙c1 -/+; 20...♙d7!?) 21.a5 f4 22.a6!

20...bc6.

Играта е равна. Белите трудно биха развили активни действия на дамския фланг без да допуснат контра офанзива на царския. При този случай не е ясно, кой ще надделее.

21.♙e2.

Може би по-добре беше 21. ♖ab1 и след 21...g5 да се определя местоположението на дамата

21...g5! 22. ♖ab1

След партията Крамник посочва, че тук по-добро е 22. ♖c2 (с последващо ♖ac1) 22...f4! с идея 23. ef4 gf4 24. f3 ♖f6 25. fe4 ♖d4, но той го е видял твърде късно. След 22. ♖h5?! инициативата може да премине на страната на черните – 22...♖f6! (с последващо ♖h6). И тук опитът на белите да спечелят пешка посредством 23. ♗e4 fe4 24. ♖g5 ♖f7 е твърде опасен и може да доведе до непредвидени последици.

22...♖d7

Слабо е 22...f4? 23. ef4 gf4 24. f3!+-.

23. ♖c2 ♖f6 24. ♖bc1!?

Рисковано за белите е 24. ♖a6 поради 24...f4!? 25. ♖b7 ♖f5!, а след 24. a4 (с идея a4-a5-a6) е възможно 24...♗cf8!? 25. f3 (25. a5 f4!? 26. ef4 gf4 27. ♗e4 de4 28. ♖e4 f3 29. ♖d3 ♖h6 30. ♖f1 ♖d4=) 25...♗d6 и черните нямат проблеми.

24...g4!?

25. ♖b2 (25. ♖b1) 25...♖h6 26. ♖a6 ♖c7!

Най-точното. Към сериозни проблеми води 26...c5?!+/- .

27. ♖b8 ♗h7 28. ♖a3! ♖b7 29. ♖f8?!

Неточност, която позволява на черните леко да постигнат пълно равенство. Последният опит да се търси активност беше свързан с 29. ♖b7 ♖b7; 29. ♖a8!? ♖f6 или 29. ♖f8!? Явно Крамник няма такива намерения. Очертава се равният изход и...тай-брека.

29...♖b8 30. ♖b8 ♖f7! = 31. ♖c8!? [31. ♗e4!? fe4 32. ♖e5 ♖h2 33. ♗h2 ♖f2+=]. **31...♖h5.** Не върви 31...♗d2? поради 32. ♖c6 ♖h2? 33. ♗h2 ♗f3 34. ♗f3 ♖h5 35. ♗g1 gf3 36. (36. ♖e6+-) 36...♖h3 37. ♖f1+- . **32. ♗f1.** [32. ♗e4 fe4 33. ♗f1 ♖h2 34. ♖f5 ♖g6 35. ♗e2! ♖g2 36. ♖h5 =].

32...♗d2. По-слабо е 32...♖g6?! 33. ♗e4! fe4 34. ♖b1. **33. ♗e1!**

Съмнително е 33. ♗e2?! тъй като след 33...♗c4! Белите трябва да пожертват качество – 34. ♖c4 (34. ♖h1?! ♖g6! 35. h4? f4-) 34...dc4 35. ♗c6 и да се борят за реми. 35...♖f7 36. ♗b5 (36. ♗d7 ♖b6! 37. ♗f5 g6) 36...♖d5 37. ♗c4 ♖f3 38. ♗e1 ♖h2 39. ♖g8 ♗g6 40. ♖e8

33...♗c4 34. ♗f1! ♖f6! 35. ♗c4!?

Към усложнения, които не са от полза на белите води варианта – 35. ♖b1 ♗d6 (35...♗b6) 36. ♖a8 (36. ♖c6 ♖h2!? 37. ♖d5 ♗e4 38. ♖b2 ♗g3 39. ♖g2! ♗f1 40. ♗f1 ♖c7) 36...♖h2 37. ♖b8 ♖g1 38. ♖h8 ♗g6 39. ♖g8 ♖f7! 40. ♖h7 ♗f6 41. ♖h4 ♗g6; слабо е – 35. ♖c4?! dc4 36. ♗c4 ♖h2 37. ♖g8 ♗g6 38. ♖e8 ♗g5!; Не може 35. ♗d3, поради 35... ♖h2.

35...dc4 36. ♖c4

Или 36. ♖a6!? ♖h2 (36...c5!? 37. ♖c4 cd4 38. ♖d4 ♖h2 39. ♖c7 ♖h1 40. ♗d2 ♖g6 41. ♖a7 ♖f3=) 37. ♖c4=.

36...♖h2 37. ♗e2 ♖h1 38. ♖c5! ♖b1!? [38...♖f3+=]

Равенството е неизбежно. Двата шахматисти продължават борбата още няколко хода, без да рискуват нищо.

39. ♖a6!? ♖b2 40. ♗f1 ♖b1

41. ♗e2 ♖b2 42. ♗f1 ♖h6 43. ♖d3! g6

Или 43...♖a1 44. ♗e2 ♖a2 45. ♗f1 g6 46. ♖c4! =.

44. ♖b3 ♖h1 45. ♗g2 ♖h2 46. ♗h2 ♖f2 47. ♗h1 ♖f1 ½:½

Дванадесетте партии не излъчиха победител. След ден почивка и възстановяване се игра тай-брека от 4 партии. Това вече е съвсем друг вид шах и не е нормално титлата да се решава по този начин, но ФИДЕ отдавна така действа. Тринадесети октомври трябва да определи победителя в мача, а с това и световния шампион. В 14,55 ч. главният съдия на мача Г. Гисен приканва двамата шахматисти да изтеглят жребия за цвета на фигурите в първата партия. Белите са за Топалов. Време за подготовка няма. Чаща вода, миг на съсредоточаване и часовниците са включени.

В. Топалов - Вл. Крамник

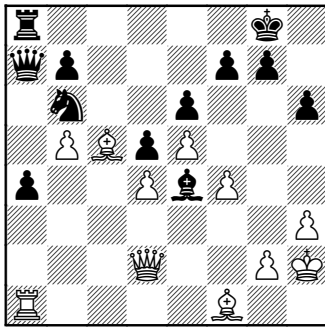
Рapid, партия № 1

1. d4 d5 2. c4 c6 3. ♗f3 ♗f6 4. ♗c3 dc4 5. a4 ♗f5 6. e3 e6 7. ♗c4 ♗b4 8. 0-0 ♗bd7 9. ♖e2 0-0 10. e4 ♗g6 11. ♗d3 ♗h5 12. e5 ♗d5 13. ♗d5 cd5 14. ♖e3 ♖e8 15. ♗e1 ♖c8 16. f4 ♗e1 17. ♖e1 ♗g6 18. ♗f1



Топалов завърши мача непобеден

♞c2 19.b3 ♚a5 20.♙b5 ♜d8
21.♞e2 ♞c8 22.♙d2 ♚b6 23.♞f2
a6 24.♙f1 ♞c6 25.b4 ♞c2 26.b5 a5
27.♙c3 ♞f2 28.♚f2 ♚a7 29.♚d2
♞a8 30.♞c1 ♖b6 31.♙b2 ♖a4
32.♙a3 h6 33.h3 ♙e4 34.♖h2
♖b6 35.♙c5 a4 36.♞a1

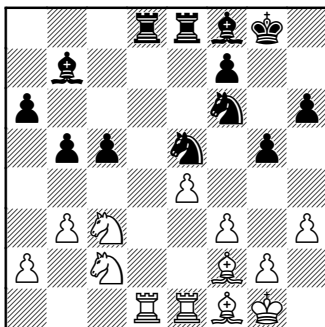


36...♖c4 37.♙c4 b6 38.♚e3
♞c8 39.♙f1 bc5 40.dc5 ♚c5
41.♚c5 ♞c5 42.b6 ♞c6 43.b7 ♞b6
44.♙a6 d4 45.♞a4 ♙b7 46.♙b7
♞b7 47.♞d4 ½:½

Вл. Крамник - В. Топалов

Рапид, партия № 2

1.d4 d5 2.c4 c6 3.♖f3 ♖f6
4.♖c3 e6 5.e3 ♖bd7 6.♚c2 ♙d6
7.b3 0-0 8.♙e2 b6 9.0-0 ♙b7
10.♙b2 ♞e8 11.♞ad1 ♚e7 12.♞fe1
♞ac8 13.♙d3 e5 14.e4 dc4 15.♙c4
b5 16.♙f1 g6 17.♚d2 ♞cd8
18.♚g5 a6 19.h3 ed4 20.♖d4 ♚e5
21.♚e5 ♖e5 22.♖c2 g5 23.♙c1 h6
24.♙e3 c5 25.f3 ♙f8 26.♙f2

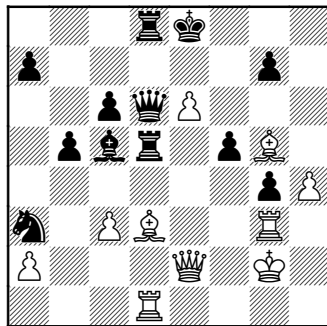


26...♙c8 27.♖e3 ♙e6 28.♖ed5
♙d5 29.ed5 ♖ed7 30.♞e8 ♞e8
31.a4 b4 32.♖e4 ♖e4 33.fe4 ♖f6
34.d6 ♖e4 35.d7 ♞d8 36.♙a6 f5
37.a5 ♙g7 38.♙c4 ♖f8 39.a6 ♖f2
40.♖f2 ♙d4 41.♞d4 cd4 42.a7
♖e7 43.♙d5 ♖d7 44.a8♚ ♞a8
45.♙a8 1-0

В. Топалов - Вл. Крамник

Рапид, партия № 3

1.d4 d5 2.c4 c6 3.♖f3 ♖f6 4.e3
♙f5 5.♖c3 e6 6.♖h4 ♙g6 7.♙e2
♖bd7 8.0-0 ♙d6 9.g3 dc4 10.♙c4
♖b6 11.♙e2 0-0 12.♖g6 hg6 13.e4
e5 14.f4 ed4 15.♚d4 ♚e7 16.♖g2
♙c5 17.♚d3 ♞ad8 18.♚c2 ♙d4
19.e5 ♖fd5 20.♞f3 ♖c3 21.bc3 ♙c5
22.♙d2 ♞d7 23.♞e1 ♞fd8 24.♙d3
♚e6 25.♙c1 f5 26.♚e2 ♖f8 27.♞d1
♚e7 28.h4 ♞d5 29.♚c2 ♖c4
30.♞h1 ♖a3 31.♚e2 ♚d7 32.♞d1
b5 33.g4 fg4 34.♞g3 ♖e7 35.f5 gf5
36.♙g5 ♖e8 37.e6 ♚d6

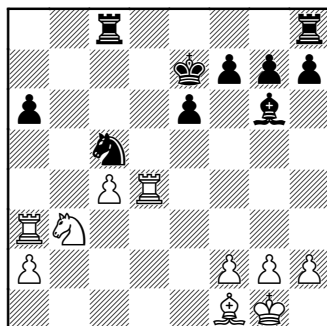


38.♙f5 ♞d1 39.♙g6 ♖f8 40.e7
♚e7 41.♙e7 ♙e7 42.♙d3 ♞a1
43.♚b2 ♞d1 44.♚e2 ♞a1 45.♚g4
♞a2 46.♖h3 ♙f6 47.♚e6 ♞d2
48.♙g6 ♞2d7 49.♞f3 b4 50.h5 1-0

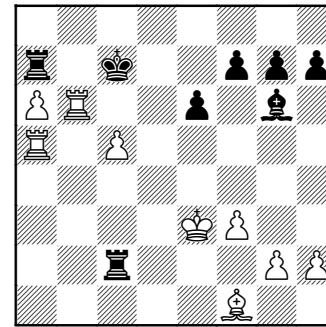
Вл. Крамник - В. Топалов

Рапид, партия № 4

1.d4 d5 2.c4 c6 3.♖f3 ♖f6
4.♖c3 e6 5.e3 ♖bd7 6.♙d3 dc4
7.♙c4 b5 8.♙e2 ♙b7 9.0-0 ♙e7
10.e4 b4 11.e5 bc3 12.ef6 ♙f6
13.bc3 c5 14.dc5 ♖c5 15.♙b5 ♖f8
16.♚d8 ♞d8 17.♙a3 ♞c8 18.♖d4
♙e7 19.♞fd1 a6 20.♙f1 ♖a4
21.♞ab1 ♙e4 22.♞b3 ♙a3 23.♞a3
♖c5 24.♖b3 ♖e7 25.♞d4 ♙g6 26.c4



26...♞c6 27.♖c5 ♞c5 28.♞a6
♞b8 29.♞d1 ♞b2 30.♞a7 ♖f6
31.♞a1 ♞f5 32.f3 ♞e5 33.♞a3 ♞c2
34.♞b3 ♞a5 35.a4 ♖e7 36.♞b5
♞a7 37.a5 ♖d6 38.a6 ♖c7 39.c5
♞c3 40.♞aa5 ♞c1 41.♞b3 ♖c6
42.♞b6 ♖c7 43.♖f2 ♞c2 44.♖e3



44...♞c5? 45.♞b7 1-0

Последните партии от мача преминаха при изключително нервно напрежение. И докато Топалов се опитваше да стои настрана от истерията обхванала домакините и да успее да завърши мача, в българския лагер се готвеха да напускат Елиста. Но завръщането в родината се оказа не леко. За да реши тази задача, президентът на Република България, Георги Първанов реши да изпрати президентския самолет, за да прибере българската делегация. Руските власти обаче не разрешиха кацането му в столицата на Калмикия!? Безпрецедентен случай. Да се откаже кацане на президентски самолет?! Защо? Може само да гадаем. Сред хипотезите за това тяхно решение е и тази за пълно дискредитиране на Топалов при краен негов успех. Той и придружаващите го лица щяха да бъдат подложени на унижителни проверки по аерогарите, нямащи нищо общо със сигурността и ... току виж, някъде натерили нещо в багажа...

По време на мача двамата шахматисти дадоха допинг проби, но анализът и м. стана



Закриването беше почти толкова пишно, колкото и откриването

не в Елиста, а в ... Москва и резултатите от тях бяха обявени месец след края на борбата.

В момента, в който В. Топалов се предаде в последната партия по ускорен шах и с това целта на руснаците беше постигната (Кралник спечели мача), веднага бе дадено разрешение за кацане на президентския самолет в Елиста...

Веселин Топалов загуби титлата, без да бъде надигран, без да загуби двубоя в редовните партии по нормална контрола, така както я спечели. За българските любители на шахмата, за всички които са за честната борба, Топалов бе моралният победител. Затова той беше посрещнат в родината така, както го посрещнахме и години по рано.



Руснаците постигнаха целта си – връщане на световната титла в Русия на всяка цена

ОБЩИНА РУСЕ

Скъпи Веско,

Искам сърдечно и искрено да те поздравя за мъжката игра и непримиримостта, която показа по време на целия двубой. Искам също така да ти кажа – нека тази несполука не те съкрушава, а те накара да бъдеш още по-силен, още по-съсредоточен в подготовката си.

Знам, че ти отново ще донесеш шахматната корона в своя роден граг Русе!

Гордеем се с теб, вярваме в теб, съгражданино наш!

14 октомври
инж. Божидар Йотов
кмет на община Русе

РЕПУБЛИКА БЪЛГАРИЯ

Министър-Председател

До Веселин Топалов

Уважаеми господин Топалов,
Искрено съжалявам за загубата на мача за световната шахматна титла. Благодаря, че с изявите си донесохте радост на всички българи!

Много е важно, че с играта си Вие показахте как се бори истински световен шампион и за пореден път защитихте честта на България, като световна сила в шахмата. Въпреки огромното напрежение и многопосочния натиск Вие се държахте подобаващо и заслужавахте да спечелите титлата. С голямо напрежение следяхме развоя на мача и категорично мога да Ви кажа, че нито за миг не сме спирани да Ви подкрепяме. За всички в България Веселин Топалов си остава световен шампион!

Искрено се надявам все така да радвате всички ни с прекрасната си игра и да ни давате повод да бъдем единни в подкрепата си. С нетърпение очаквам следващите Ви изяви на шахматната гъска. Уверявам ви, че ще имате моята подкрепа със същата страст и надежда за успех.

Успех и на добър час!
Сергей Станшнев

Оригинално творчество

В този брой ви предлагаме 12 оригинални задачи, като любопитно е, че преобладават композициите с дълги решения. Две от задачите – □72 и □73 не са тествани с компютър, тъй като проверката при тях беше невъзможна. В такива случаи световната практика е под диаграмата да се поставя символа С-. Напомняме, че списанието няма конкурси за решаване в класическия им вид, но е обявен конкурс за експерт-решавачи, които коментират отпечатаните произведения и проверяват композициите, които не са тествани с компютър.

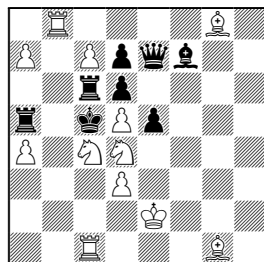
□ **65. Stoianov** – 1.a8♖! (2.♖a5#) – 1.Δe4 2.♗e3# (2.♗e5?), 1Δ♗d5 2.♗b6# (2.♗e3?), 1Δ♗b6 2.♗c2# (2.♗c6?), 1Δ♗b5 2.♗b5#, Избор на матуващия ход при игра на две бели батареи. □ **66. Шорхъв** – 1.b7! gh6 2.a5 h5 3.c6 h4 4.♗c5 h3 5.♗d1 ♗c3 6.♗e4 ♗e4#, 1Δa5 2.♗hg4 a6 3.♗d4 gf6 4.♗g2 f5 5.♗d1 ♗d1 6.♗e3 ♗e3#. Матове при развързвания на черния кон. □ **67. Atanasov** : I. 1.♗d5 ♗d7 2.♗e5 ♗d4#; II. 1.♗f5! ♗e8 2.♗g5 ♗d8#. Критически хогове със самосвързване на черния топ. □ **68. Stoichev** – a) 1.♗f6! ♗a6 2.♗h6 ♗b6 3.♗h5 ♗e3# (1.♗f4?); b) 1.♗e3! ♗a7 2.♗g1 ♗b6 3.♗g2 ♗b1# (1.♗f4?). Индийска тема при реципрочни ефекти и черни блокирания с мотив Анти-гуал. □ **69. Shorokhov & Feather** 1.♗g8 ♗c1(♗c3?) 2.♗g7 fg7 3.♗c1(♗c3?) gh8♗ 4.♗a2 ♗b2#; II. 1.♗g6! ♗4c3(♗c5?) 2.♗e7 fe7 3.♗c3(bc?) ef8♗ 4.♗a4 ♗b4#. Много атрактивна игра с про-

извеждания, вземания на фигури, Анти-гуални ефекти и т.н. □ **70. Stoichev** – 1.♗e7! b8♗! 2.♗b4 ♗c7 3.♗c5 ♗b6 4.♗d6 ♗a7 5.♗c5 ♗b8#. Произвеждане на слаба фигура – офицер с последваща обиколка на тази фигура, правилен мат. □ **71. Peshev** – 1.♗h8 2-6. g1♗ 7.♗c5 8.♗g1 9-13.c1♗ 14.♗f4 15.♗h2 ♗d5#. Два пъти Екселсиор при изненадващ първи ход. □ **72. Paskalev** – 1-3.b6 4.bc7 5.c8♗ 6.♗g4 7.♗h3 8.♗h4 9-12.g7 13.gh8♗ 14.♗e5 15.♗g3 16-19.e8♗ 20.♗c6 21.♗g2 ♗g2#. Три произвеждания с интересен матов финал и трудно решение. □ **73. Stoichev** – 1.a4 2.ab5 3.ba6 4-5.a8♗ 6.♗e4 7.♗b1 8-10.e6 11.ed7 12.d8♗ 13.♗b6 14.♗d4 15.♗g7 16-20.d8♗ 21.♗a5 22.♗b4 23.♗a3 24-28.b8♗ 29.♗g3 30.♗ge5 31.g4 32.gf5 33.f6 34.fe7 35.e8♗ 36.♗d7 37.♗e6 38.♗a2 39.♗a1 40.♗gb1 ♗e6#. Петкратен Екселсиор, 5 произвеждания в офицер, правилен мат. □ **74. Haris** – 1.♗g3 g1♗ (black Pf2) 2.♗f4 f1♗ (white ♗g1, black Pe2) 3.♗g5 e1♗ 4.♗h6 ♗a5 5.♗a7 (white ♗a5) ♗a6 # (black ♗a7, ♗a5). □ **75. Petkov** – I.1.♗h5 ♗f5 2.♗h4 ♗g4 3.♗c8 ♗c8#; ; II. 1.♗h4 ♗c4 2.♗h3 ♗g4 3.♗g7 ♗g7#. Критически хогове на бялата дама с прикривания и самосвързвания, маскирано образуване на черни батареи, вземане на бели фигури, Гримшоу на полето "g4". □ **76. Petkov** – I. 1.♗g5 f1♗ 2.♗f4 ♗g4 3.♗h2 ♗e1 4.♗d6 ♗e6#; II. 1.♗a5! f1♗ 2.♗e7 ♗g4 3.♗h3 ♗g1 4.♗d5 ♗f6#. Образуване на черни батареи с Гримшоу, развързвания на фигури, завръщане, черни произвеждания и т.н.



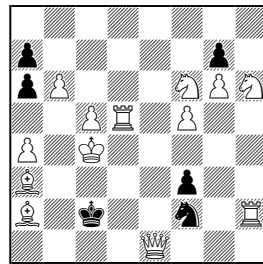
Editor – IGM Petko Petkov

№65. Kiryl Stoianov Bulgaria



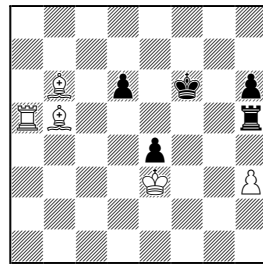
#2 (12+8)

№ 66. Valery Kopyl Ukraine



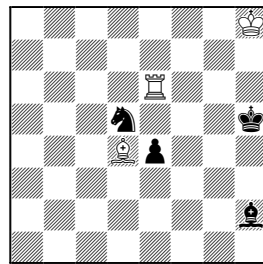
S#6 (13+6)

№ 67. Borislav Atanasov Bulgaria



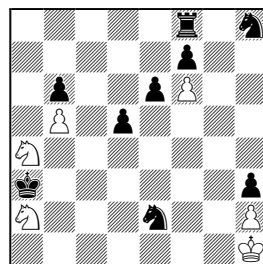
H#2 2 solutions (5+5)

№ 68. Konstantin Stoichev Bulgaria



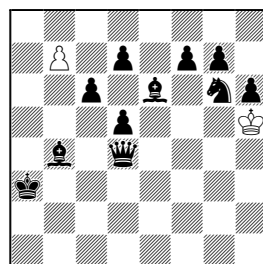
H#3 b) ♗h5 – g2 (3+4)

№ 69. Boris Shorokhov & Chris Feather, Russia & England



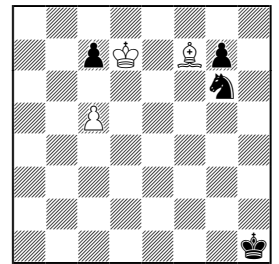
H#4 2 solutions (6+9)

№ 70. Konstantin Stoichev Bulgaria



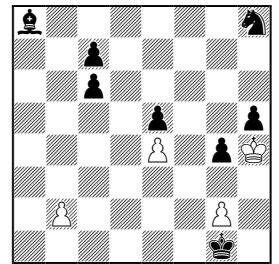
H#5 (2+11)

№71. Petar Peshev Bulgaria



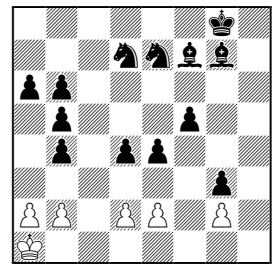
SH#15 (3+4)

№72. Ivan Paskalev Bulgaria



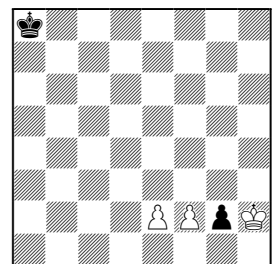
SS#21 (C-) (4+8)

№ 73. Konstantin Stoichev Bulgaria



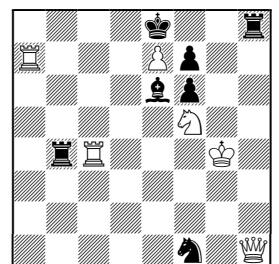
SS#40 (C-) (6+13)

№ 74. Peter Haris South Africa



HS#5 Masand Chess (3+2)

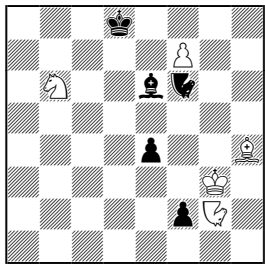
№ 75 .Petko A. Petkov Bulgaria



HS#3 2 solutions (6+7)

Композиция

№ 76. Petko A. Petkov
Bulgaria



HS#4 2 solutions
♣=Nightriders (5+5)

“ШАХМАТНА МИСАЛ” 2006 – TOURNAMENTS

1. Mate in 2 moves
2. Mate in 3 moves
3. Mate in “n” moves
4. Endgames
5. Helpmates
6. Selfmates
7. Fairies

The names of the judges – in following numbers .

Send the problems to: Bulgaria, 1504 Sofia, bul. “Janko Sakasov” N 38, vhd “W” , Petko Petkov, or via E-Mail: ppetkow@mail.orbitel.bg ; pap1_petkov@yahoo.com.

ИЗТЕГЛЕТЕ “РОПЕУЕ”

Подготвена е новата версия 4.06 на световно известната германска програма за проверка на задачи и етюди “Ропеуе”. Програмата е безплатна и всеки може да я изтегли от сайта на международната комисия по шахматна композиция РССС – <http://www.sci.fi/~stniekat/pccc/>. Влезте в този сайт, кликнете на “Programs” , а след това на Ропеуе. Програмата, както вече сме писали това, решава всякакъв вид задачи, притежава голяма бързина и ефективност. Желателно е да се ползва на машини с високоскоростни процесори и по-голяма оперативна памет.

МЕЖДУНАРОДНИ КОНКУРСИ

Jubilee tourney Kenneth Solja – 50

To celebrate the 50th birthday of Kenneth Solja, Suomen Tehtygniekat announces an international composing competition for moremover helpmates, i.e. helpmates in at least four moves. Judge: Kenneth Solja. Send to: Neal Turner, Vanha Hgmeenkylgntie 26 A, FI-00390 Helsinki, Finland; nealturnerfinland@hotmail.com Closing date: 31.12.2007.

200th TT Die Schwalbe

The 200th Theme Tourney of Die Schwalbe is for Draw-studies with fourfold castling. Required are studies with the stipulation “Draw”, in the solution of which all four kinds of castling occur. The ideal is that not only should White need to castle as to avoid losing but also that Black should do so in order to ensure that he does not loser either. The prize money is 100 euros for each prize, 50 for an Honourable Mention and 25 for a Commendation. Judge: Werner Keym. Send to: Werner Keym, Herzog-Wolfgang-Straße 15, 55590 Meisenheim, Germany; w.keym@gmx.net Closing date: 31.12.2007

Jubilee tourney Mark Dvoretzki – 60

Studies – theme free. Judges: Mark Dvoretzki & Oleg Pervakov, Prize fund 1500 \$ (1st Prize: 500 \$, 2nd Prize: 300 \$, 3rd Prize: 200 \$, 4th Prize: 100 \$, 5th Prize 50 \$) 2 copies of each problem is required on diagrammes. Send to: Oleg V. Pervakov, St. Rjabinovaja, dom 4, kv. 63, 121471 Moscow, Russia, oper60@inbox.ru; Closing date: 1.8.2007

Tourney Serock 2007

The Centre of Sports and Recreation in Serock (Poland) announces the competition in following sections: Orthodox threemovers – 3#, Orthodox selfmates – s3#, Orthodox helpmates – h2,5#, Judge: Waldemar Tura. Free theme in both sections. Zeropositions not allowed. Three medals in the sections. Send to: Osrodek Sportu i Rekreacji w Serocku, Poltуска 47, 05-140 Serock, Poland serock2005@poczta.fm. Closing date: 1.8.2007

19th Memorial Tourney E. M. Birnov

2# – Judge: Anatoli Vasilenko; 3# – Judge: Evgeni Fomitchev; n# – Judge: Alexandr Feoktistov; studies – Judge: Nikola Kralin; h2# – Judge: Anatoli Mitjushin. The publication of results will be in 2008 in the newspaper: “Molodoj” (Volgograd, Russia) and on a site: www.efrosinin.t.k.ru. Dispatch of results to foreign participants only by e-mail. Send to: rosini@t-k.ru. Closing date: 30.11.2007.

Jubilee tourney Unto Heinonen – 60

To celebrate the 60th birthday of Grandmaster in Composition Unto

Heinonen, Suomen Tehtygniekat announces an international composing competition for helpmates in three moves. There are two groups: a) Orthodox helpmates, b) Fairy helpmates with fairy pieces and/or fairy conditions. The allowed fairy pieces are Grasshopper and Night-rider, of fairy conditions Madras, Circe or Anti-Circe are allowed. There must be at least set play and solution, two solutions or two parts (twins). Several solutions and parts are allowed, zero positions are not allowed. The required theme: In a h#3, the last Black move is a check. With the mating move White does not capture the checking piece. Judge: Unto Heinonen Send to: Neal Turner, Vanha Hgmeenkylgntie 26 A, FI-00390 Helsinki, Finland. nealturnerfinland@hotmail.com. Closing date: 30.11.2007

199th TT Die Schwalbe Chess Olympics 2008, Dresden

In cooperation with the organizing committee for the Chess Olympics 2008 in Dresden, Die Schwalbe announces the Olympic Chess Composition Tournament Dresden 2008. The tournament is organized in 5 sections (2#, n#, studies, s#3 and h#), the themes set are indicated below. Each composer may participate with at most three compositions in each section.

Section 1: 2# theme free. Judge: Wieland Bruch. Send to: Udo Degener, Stephenson strasse 47, D-14482 Potsdam, Germany; Udo-Degener@gmx.de;

Section 2: n# - theme: In a thematic try and/or the solution a black piece A leaves a square; thus this square is unblocked or a black line is opened for a later defense action by Black. In the next move the black piece A is captured. See examples. Judge: Wilfried Neef. Send to: Frank Reinhold, Weidenstr. 22, D-01458 Ottendorf-Okrilla, Germany; frank.reinhold@sz-online.de

Section 3: studies - theme free; Judge: Yochanan Afek. Send to: Martin Minski, Dolziger Str. 1a, D-10247 Berlin, Germany.

Section 4: s3# - theme: A try (1.X?) fails because the White move X closes/opens a line 1 of a long-range piece (this includes a pawn capable of advancing two squares) which gives Black a refutation 1.- a! After a foreplan 1.Y! b, though, the closing/opening of the line 1 by 2.X! followed by 2.- a, can be exploited by White. The thematic line may also be a pinline. Judge:

Hemmo Axt. Send to: Volker Gulke, Leimsiede 13, D-23558 Lubeck, Germany. volker.gulke@travedsl.de .

Section 5: hn# - theme: A long-range piece passes a critical square which is thereafter occupied by a piece of opposite colour. (This allows, inter alia, bicoloured Indians, Maslar theme, Rehm theme and combinations thereof.) . Judge: Hans Peter Rehm. Send to: Sven Trommler, Voglerstr. 14, D-01277 Dresden, Germany.

Jubilee tourney Enzo Minerva - 45

To celebrate Enzo Minerva's 45th birthday, Best Problems is organising a tourney, for Proof Games (SPG) showing the Val-ladao theme. Judge: Enzo Minerva. Prizes will be in the form of chess books and/or magazines. Send to: Antonio Garofalo, via Collodi n.13, 70124 Bari, Italy; antgarofalo@tiscali.it; Closing date: 16.9.2007

1st TT Chess Leopolis

Chess Leopolis - announces 1st Theme Tournament of composing problems with Bogdanov - Zalokotsky - theme in any form: classic or cyclic (direct or reverse) .

Sections: h2# & h3#. Any twins are permitted. Judge: Evgenij Bogdanov. Universal sens (for the problems of any kind or type) of Bogdanov - Zalokotsky - theme: Black and white figures, minimum, in two phases (in the tries or in the solutions of one task or twins) or in the forks of game, beginning from any level, go in the same variant (solution) on different routes, each of which corresponds to the route of play thematic figure other color from other (previous or following) variant of game (solution) in that direction or in opposite (reverse) to it.

In thematic game can take part or same white and black figures or different. In threemoves and moremoves problems can be used the courses of thematic figures with a delay, but, it is desirable, at the same levels in all variants of game (solutions). All correct problems will be published in the magazine Chess Leopolis. The problems should be sent till August 10, 2007 to address: Evgenij M. Bogdanov, B. Mere-tyna street 10, apt. 11, Lviv - 16, UA - 79016, Ukraine or email embogdanov@mail.ru embogdanov@km.ru; Closing date: 1.9.2007

Шахматът и политиката

от 2 корица

циалистическите страни (най-вече от ГДР). Това довежда до провалянето на някои зонални турнири. През 1965 г. правителството на САЩ не разрешава на Боби Фишер да играе на турнира в памет на третия световен шампион Х. Р. Капабланка в Хавана. Но своенравният американец намира начин да се включи в него, играейки по телефона от шахматния клуб в Манхатън в Ню Йорк; през 1976 г. всички социалистически страни бойкотират олимпиадата в Хайфа (Израел) по указание на своите правителства, в знак на протест срещу политиката на израелското правителство

Шахматистите са своенравни хора. Повечето от тях са дисиденти по душа. Те не търпят някой друг да им определя поведението, имат свои позиции и се стремят да ги отстояват. Затова не са любимци на политиците. Към тази категория се отнасят П. Бенкьо (Унгария), който несъгласен с политиката на своето правителство емигрира след събитията през 1956 г.; Л. Пахман (Чехословакия), един от героите на Пражката пролет през 1968 г. намерил убежище в Германия. Тогава напуска своята страна и Л. Кавалек, вторият по сила чешки шахматист; В. Корчной (СССР) опълчил се срещу явното толериране на А. Карпов от страна на съветското правителство, емигрирал в Швейцария; Р. Фишер (САЩ) изразил демонстративно несъгласието си с политиката на САЩ (наложили ембарго спрямо Югославия) и ограничаване на личните му права. Затова той вече 14 години се скита немилнедраг по света, без да може да се прибере в родината си, където го очаква съд.

Има и друга категория водещи шахматисти, които са любимци на партийните и държавните ръководители, които са се ползвали с тяхното покровителство и в много случаи благодарение на това са вървели напред. Примерите в това отношение не са малко – В СССР А. Карпов е галеното дете на съветските ръководители и лично на Л. Брежнев, който го покровителства до смъртта си. След победата в мача за световната титла в Багио през 1978 г. той му

върчва високо държавно отличие буквално на аерогарата; в Румъния – Ф. Георгиу е сред най-приближените на Н. Чаушеску. След събитията през 1989 г. Георгиу, най-силният по това време румънски шахматист се оттегля от шахмата; в Югославия Св. Глигорич е личен приятел на Й. Тито. Тук случаят е малко по-особен. Тях ги свързва лична дружба още от партизанските години, а Глигорич е наистина голям шахматист; в Унгария – Янош Кагар не пропуска голямо шахматно състезание, за да се снима с шахматистите, но той прави и много неща за разцвета на унгарския шахмат.

Едно от малкото изключения е България. Т. Живков няма отношение към шахмата. Но правителството следи отблизо изявите на шахматистите. За председатели на Българската федерация по шахмат са избирани партийни личности, но с отношение към шахмата. България е една от малкото страни, в които няма политическо вмешателство в играта. Затова няма и емигранти шахматисти. За мача в Елиста за първи път правителството на страната зае открита позиция в подкрепа на своите шахматисти – министър-председателят изпрати открито писмо до президента на Калмикия; президентът оказа морална подкрепа на Веселин Топалов и екипа му. Всичко това беше опит да се намали силният политически натиск, който руското правителство оказва върху нормалното провеждане на двубоя.

Грубата намеса на руските политици започна още с първата партия, когато вицепремиерът на Русия А. Жуков, придружаван от първите хора на Калмикия направи първия ход, но забрави да покани на сцената ръководителя на българската делегация, министърът на транспорта П. Мутафчиев; когато А. Жуков в интервю по местната телевизия заяви недвусмислено, че единствено и само победата на Крамник е приемлива за тях; когато българите бяха претърсвани много щателно преди влизането им в залата, а руснаците допускани с мобифони и фотоапарати, чието извървяване не един и два пъти нарушава концентрацията на шахматистите; когато В. Путин на няколко пъти лично се интересува как вървят нещата там в Елиста; когато върху чле-

новете на българската делегация се упражнява системен морален и психически тормоз, който прогължава буквално до последния ход (Българският правителствен самолет получава разрешение за кацане в Елиста едва след като В. Топалов се предава в последната партия от тай-брека.)

Това не е първи и единствен случай за груба намеса на политиците в мачовете за световната титла по шахмат. Почти няма двубой на това високо ниво, който да не е belastан със скандали и напрежение. Най-ярко те започват да се проявяват от 1972 г. когато на сцената се появи Р. Фишер и хегемонията на руснаците в шахмата е застрашена. Двубоят в Рейкявик не е само между Б. Спаски и Р. Фишер, а между двете политически системи. Двама двубоя между А. Карпов и В. Корчной в Багио (Филипините) през 1978 г. и Мерано (Италия) през 1981 г. са съпътствани от безброй политически провокации. В Багио за първи път започва да се говори за използването на екстрасенси и за тайнственото въздействие на "лошите очи" върху концентрацията на шахматиста. Първият двубой между А. Карпов и Г. Каспаров в Москва през 1984/85 г. е прекратен през февруари 1985 г. от президента на ФИДЕ Флоренцио Кампоманес, когато световния шампион вече е изтощен физически и не може да продължи борбата (Двубоят се играе до 6 победи и независимо, че в този момент Карпов води с 5:3, той е изправен пред загуба). Това безпрецедентно решение Ф. Кампоманес взема след серия разговори в Кремъл. Едва ли на тях са пили само чай. Опитите на съветските политици в следващите години да се спрещурмът на Каспаров към шахматния Олимп, се провалят. Те не могат да му простят, че е отстранил техния любимец и "добрият тон" в техните взаимоотношения е нарушен. Това е и една от причините днес Г. Каспаров да бъде толкова яростен борец за политически промени в своята страна.

В. Топалов не успя да спечели двубоя в Елиста. Една от причините за това е подценяването, или по-точно недооценяването на политическото влияние върху развитието на мача.

мс г-р Стефан Сергиев

